

活 力 あ ふ れ 感 性 息 づ く 芸 術 文 化 の ま ち 尾 道

こ う ほ う
おのみち

Onomichi City 平成27年(2015)

No.1000
1月号



第16回絵のまち尾道四季展 尾道美術協会奨励賞

特集 第16回絵のまち尾道四季展
入賞作品 紙上展

新年のごあいさつ



明けましておめでとうございます。

市民の皆様におかれましては、希望に満ちた新春をお迎えのこととお慶び申し上げます。

旧年中は、本市行政に対し温かいご理解とご協力を賜り、深く感謝を申し上げます。

昨年、広島県・愛媛県の島しょ部及び臨海部において開催された広域連携イベント「瀬戸内しまのわ2014」では、本市においても各地域の魅力を活かしたイベントや、しまなみ海道での国際サイクリング大会を実施し、国内外からの観光入込客や交流人口の拡大を図りました。

また、台湾の日月潭サイクリングコースと姉妹自転車道協定も締結し、サイクリストの聖地として世界に十分な情報発信ができたと考えております。

そして今年、中国横断自動車道尾道松江線の全線開通を控え、瀬戸内の十字路としての拠点性を活かした交流人口の拡大に努めるとともに、尾道のブランド力を強化することにより、尾道新時代の幕開けに相応しい新しいまちに進化を遂げていく第一歩を踏み出していきます。

また、今年3月には御調・向島、来年1月には因島・瀬戸田と合併して10年という節目を迎えます。安全・安心なまちづくりを更に推進していくために新市建設計画を変更し、合併特例債の活用も踏まえて、引き続き新市の均衡ある発展を図るとともに、「もっと強く、もっと元気に、もっと豊かな」尾道のまちづくりを目指して、飛躍の一年になるよう着実に取り組んでまいりたいと存じますので、本年も変わらぬご理解とご協力をよろしくお願い申し上げます。

今年一年が、皆様にとりまして幸多き一年になりますよう心からお祈り申し上げ、年頭のご挨拶といたします。

尾道市長 平谷 祐宏

年頭のごあいさつ

尾道市民の皆様

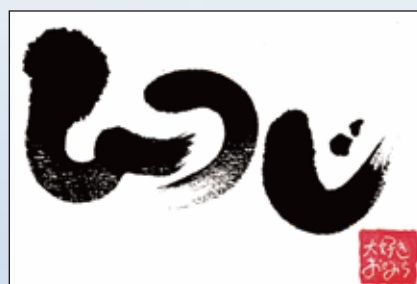
明けましておめでとうございます。

日頃より、尾道市議会の活動に対しまして、温かいご理解、ご協力をいただき、厚くお礼申し上げます。

市議会が平成26年に取り組みましたことは、

1. 議員定数32人を29人に
2. 視察倍増計画により視察件数約60件を約120件に
3. 市民と議員との協同による講演会開催
4. 議会だよりでの市民アンケート調査
5. 議会基本条例制定

時代と人が、真に求めているものを探し出すことです。



国立社会保障・人口問題研究所

	2010年	2040年
後期高齢人口	23,425人	24,274人
前期高齢人口	20,640人	14,821人
年少人口	23,556人	13,661人
生産人口	77,581人	50,034人
総人口	145,202人	102,790人
出生人口	1,058人	630人

人口減少時代の新しい「ものさし」を手に入れました。
今までの向こうには未来はなく
変化の向こうにしか未来はありません。

この新しい「ものさし」をもって守っていくべきものと変えていくものを選別し市民の皆様の
幸せを求めて勇気をもって行動致します。

皆様の幸多からんことを願い、ご挨拶とさせていただきます。

尾道市議会議長 **藤本 友行**

特集

第16回 絵のまち尾道四季展

全24作品

入賞作品紙上展

(敬称略)



尾道賞[グランプリ]

「小休止」

土肥健次(山口県) 油彩画



最近は年齢的に無理ですが、5、6年前まではサイクリングのお話をしたり、私自身走りました。

しまなみ海道は1999年開通当時から走りました。時々休憩しながら、穏やかな瀬戸の海や大・小の島々を眺め、楽しみました。

金賞



「6分間の空中散歩と人情尾道旅」

久本徳夫(山口県) 水彩画



「ロープウェイに乗ればよく見える」と地元の人から教わり、眼下に広がる天然の良港や神社仏閣を、好きな色で表現しました。脳梗塞により右半身不随となりましたが、好きな絵を描き、このような賞をいただき感激しました。

銀賞



「オノミチゾウ」

唐見正二(大阪府) 油彩画



私は建物と動物をモチーフに、自分にしか描けない世界を目指して制作をしています。尾道の風景は、街並が縦横につながり、生活感や臨場感にあふれ、私の制作意欲をかきたててくれます。この賞を励みにさらに制作を頑張ろうと思います。

銀賞



「港の朝」

濱崎秀嗣(高知県) 油彩画



2回展より出品しております。それまで足を運んだことのなかった尾道にのめり込むとは、思っていませんでした。いつからか尾道の絵描きさんと知り合い、取材のたびに泊めていただくようになりました。そのお世話になっているご夫婦に喜んでいただけることが、一番嬉しいです。

銅賞



「たゆとう」

藤原清二(福山市) 油彩画

銅賞



「尾道初恋」

小池弘之(奈良県) アクリル画

銅賞



「寺へ」

浅井道子(大阪府) 油彩画

展示期間 2月21日(土)~3月8日(日)

●入賞・秀作作品

場所 市立美術館(会期中無休)

観覧料 一般300円、高校・大学生200円、中学生以下無料

※歴代グランプリ作品と受賞者の近作を併せて展示。

●入選作品

場所 市内商店街など

奨励賞・秀作・入選作品には販売できるものもあります

詳しくは事務局へお問い合わせください。

図録・絵はがきの販売

第16回展入賞作品を掲載した図録と絵はがきを展覧会に合わせて販売します。

◎図録:1,500円

(カラー約60頁)

◎絵はがき:400円

(カラー10枚入)

取扱場所 市立美術館、啓文社市内各店ほか

小林和作奨励賞



「作家 林美美子先生の像」
百崎三郎(愛知県) 油彩画

岡絵のまち尾道四季展運営委員会事務局(市立美術館内)

☎0848-23-2281

尾道市長奨励賞



「小さな願い」
安藤秀信(香川県) その他(木版)

尾道市議会議長奨励賞



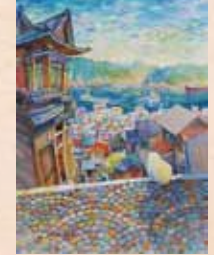
「浄土寺観音菩薩幻想」
出口由孝(和歌山県) アクリル画

尾道商工会議所会頭奨励賞



「夏~視点S」
大串誠寿(福岡県) 混合技法

尾道市教育委員会奨励賞



「いい眺めだニャン」
仲田貴代史(大阪府) 水彩画

尾道市立美術館奨励賞



「約束の道」
唯井直美(福岡県) 油彩画

尾道観光協会奨励賞



「水道華華」
大原信禮(三原市) 油彩画

尾道市文化協会奨励賞



「尾道暮情」
伊藤英二(神奈川県) 油彩画

尾道本通り連合会奨励賞



「尾道への道」
波左間啓生(福岡県) 油彩画

尾道飲食組合奨励賞



「旅して(よかった)」
生田公久(大阪府) 油彩画

尾道美術協会奨励賞



「尾道駅2番線」
濱本和信(尾道市) アクリル画

尾道銀行倶楽部奨励賞



「夕暮れ」
藤井達雄(福山市) 日本画

日東電工奨励賞



「嚮」
富田友一(愛知県) 日本画

日立造船奨励賞



「蒼い風」
南浦節子(奈良県) アクリル画

広島ガス奨励賞



「帰り道」
志波和也(福岡県) アクリル画

プレス工業奨励賞



「刻々と変わる色」
楳本昌生(大阪府) アクリル画

丸善製菓奨励賞



「お寺巡り」
森下修三(岡山県) 油彩画