

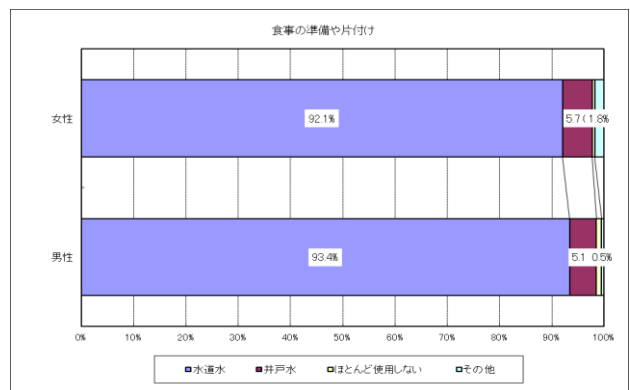
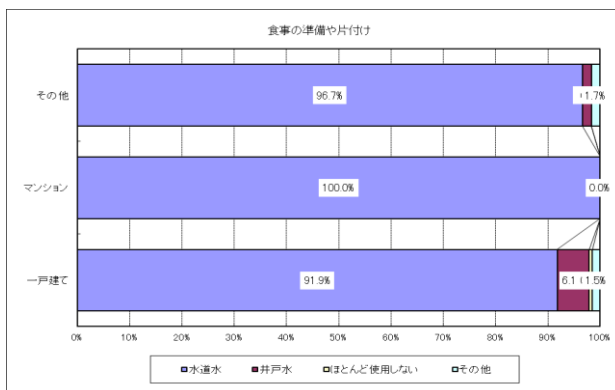
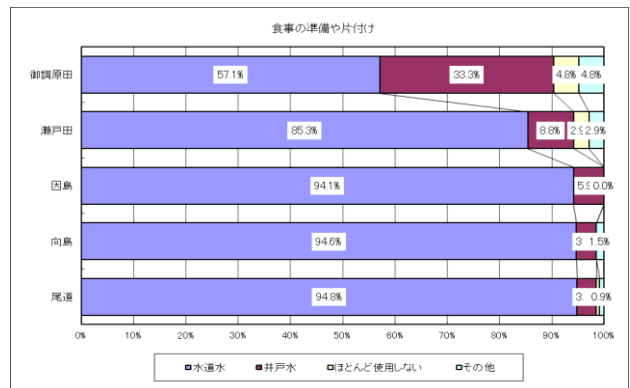
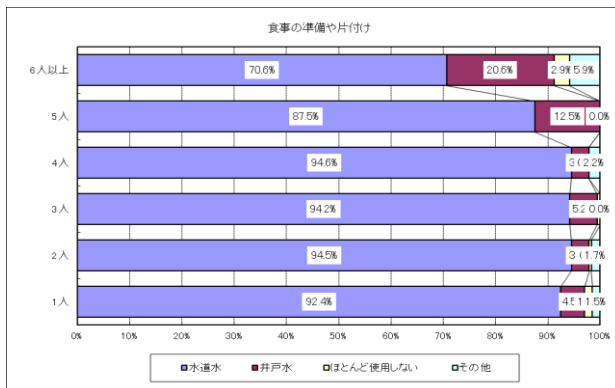
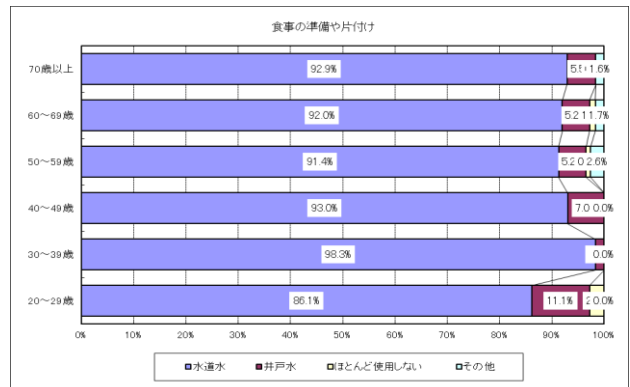
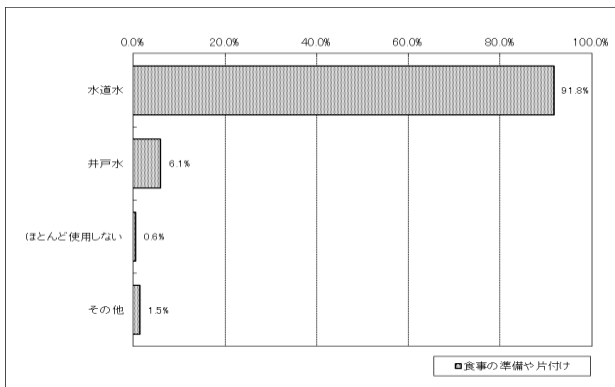
### 3.5. 家庭における水の使用状況についてお伺いします。

#### 炊事についてお伺いします。

【問1】 あなたのご家庭では、食事の準備や片付けに水道水を使われていますか。  
次のうちから一番近いものを1つ○で囲んでください。

- 1 炊事には水道水を使用している
- 2 炊事には井戸水を使用している
- 3 炊事には水をほとんど使用しない
- 4 その他（ ）

食事の準備や片付けの水道水の利用は、「水道水」(91.8%)が大半となった。「井戸水」(6.1%)、「ほとんど使用しない」(0.6%)は少ない。  
井戸水の使用は6人以上の世帯、御調原田地区で多い。



<その他のご意見>

- イオン水
- 市販の水を使っている
- 準備は水道水、片付けは井戸水
- 炊事には水道水、片付けには井戸水
- 炊事には水道水、但し炊飯、汁物には使わない
- 全部水道水
- 調理には水道水。手洗い食器などは井戸水です。(半々位)
- 時にスーパーでもらう水を準備に使用
- ペットボトルの水を使用
- ボーリングの水
- 両方使用している

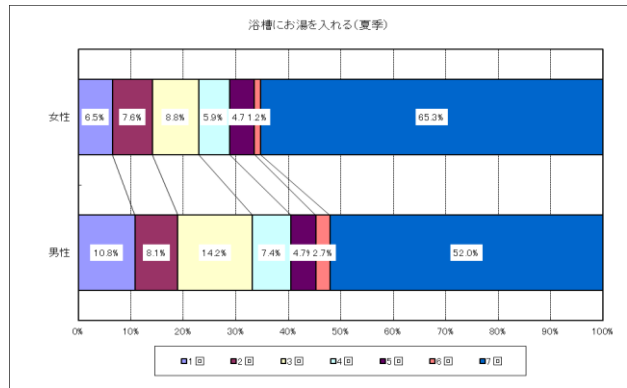
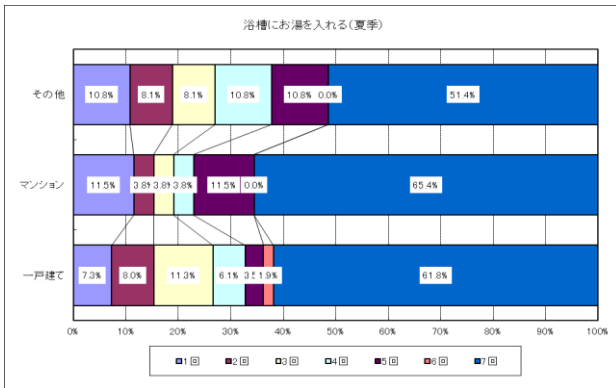
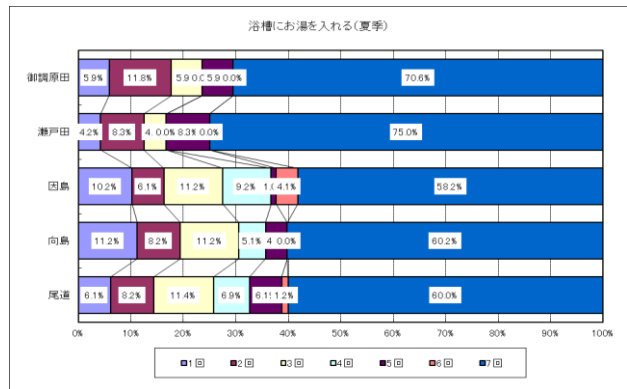
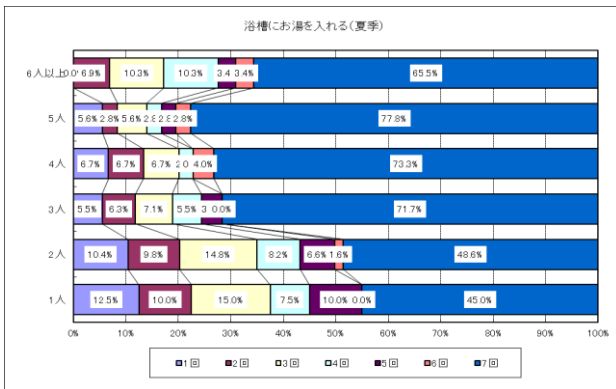
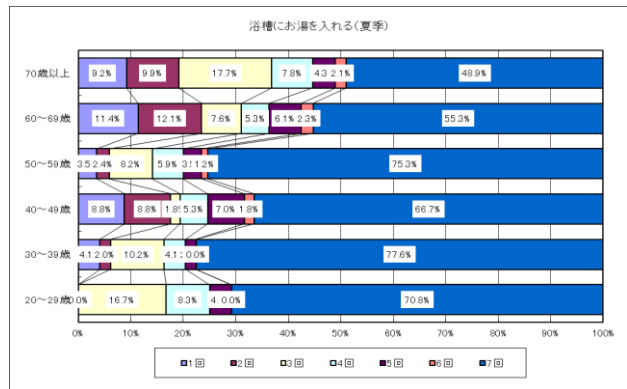
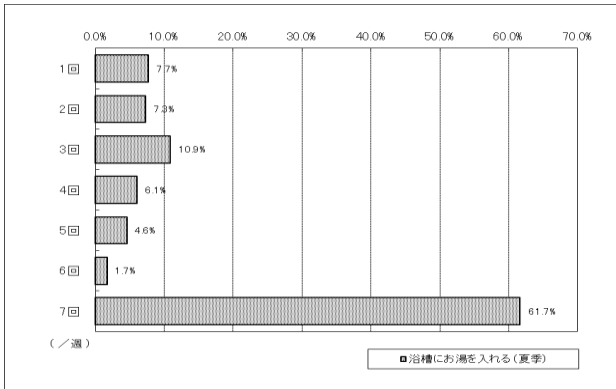
## 入浴についてお伺いします。

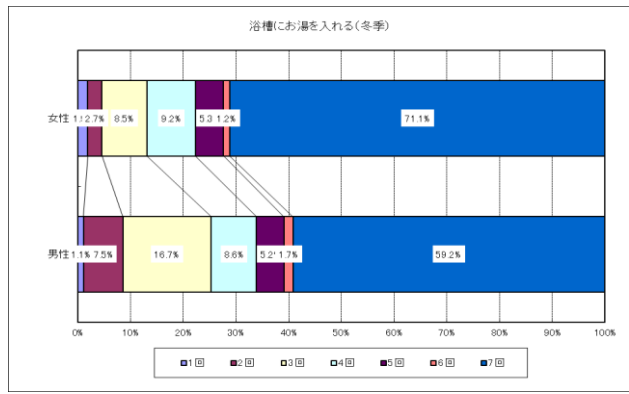
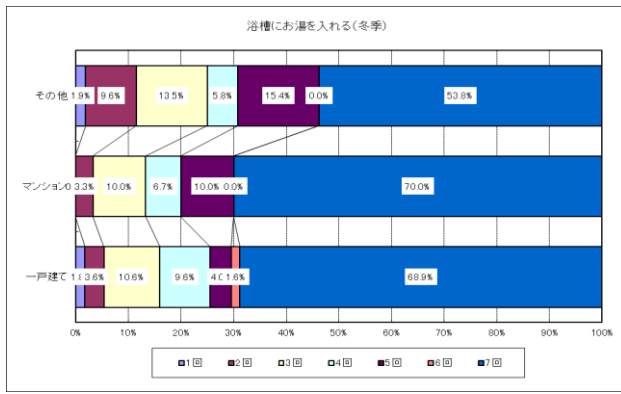
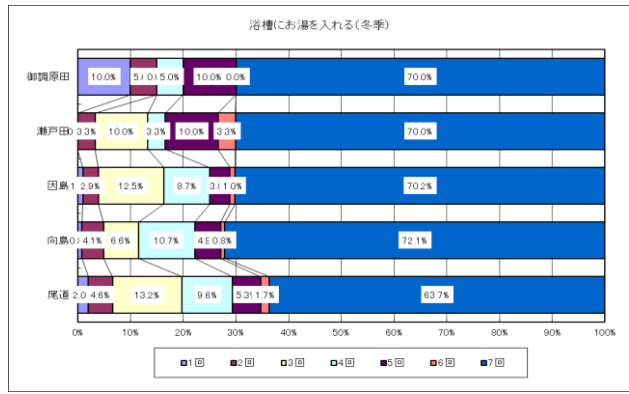
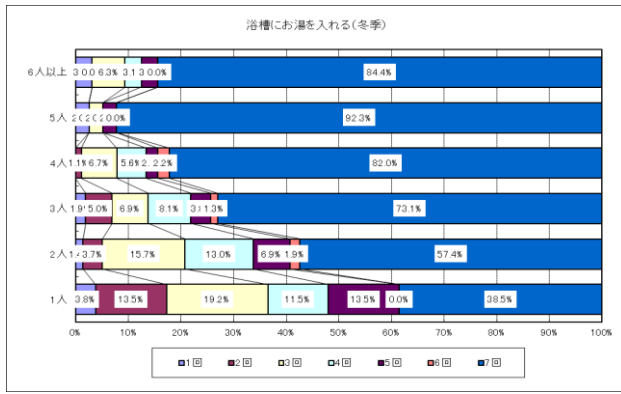
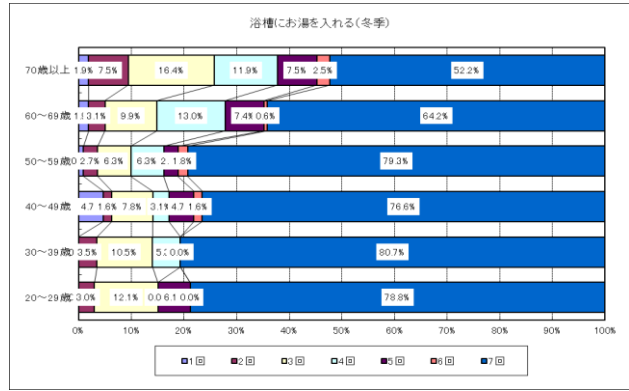
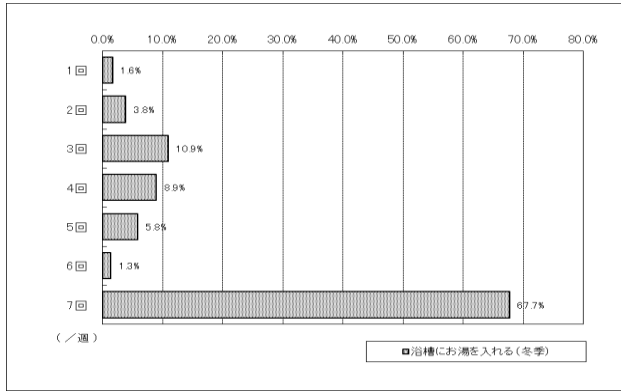
【問2】 ご自宅での入浴のうち、浴槽にお湯(又は水)を入れる回数は1週間に何日くらいですか。夏季と冬季に分けてお聞かせ下さい。  
 ※( )内に数字を記入してください。

夏季 1週間に ( ) 日  
 冬季 1週間に ( ) 日

※ 残り湯にお湯を足して入浴するような場合は、回数に入れません。なお、循環器を使用している場合、「完全に」お湯をはり替えた時点で1回とします。

浴槽にお湯を入れる回数は、夏季、冬季ともに「7回」(夏季; 61.7%、冬季: 67.7%)が最も多い。

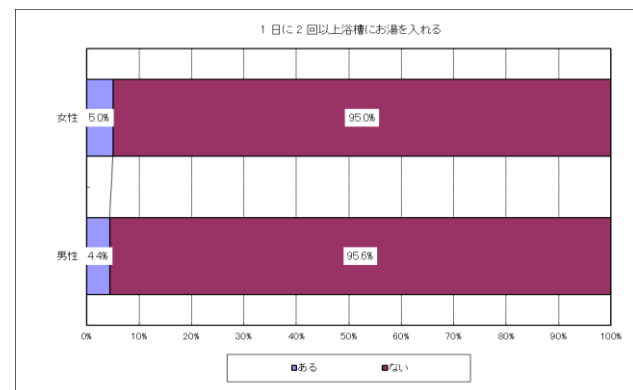
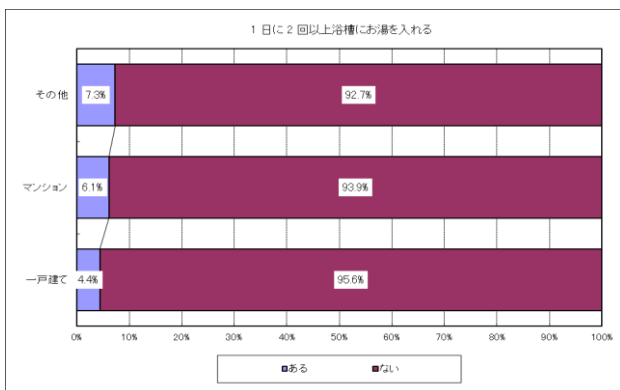
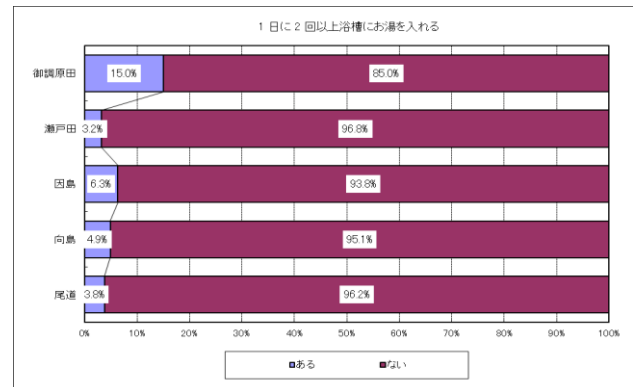
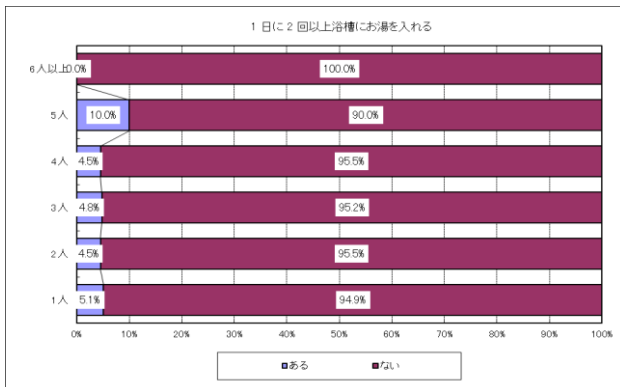
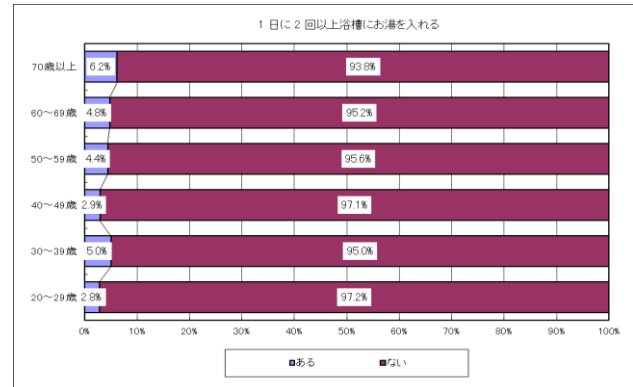
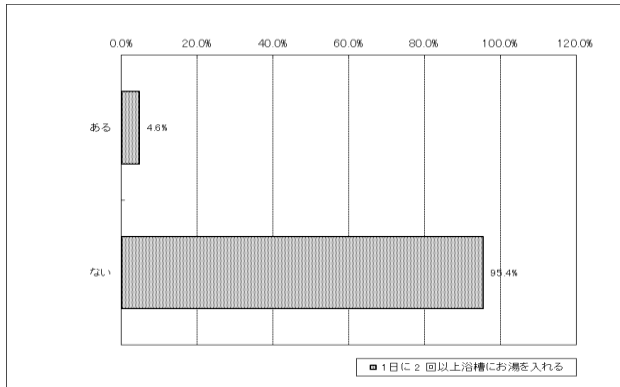


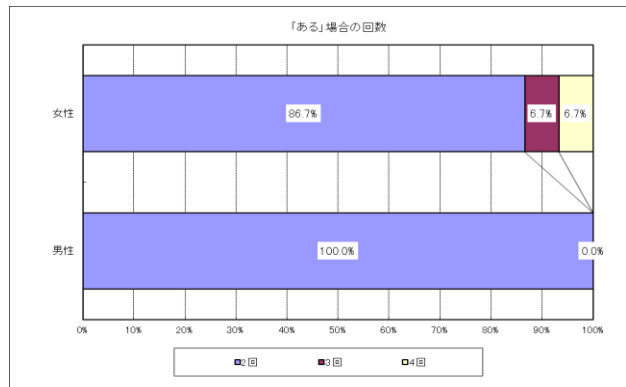
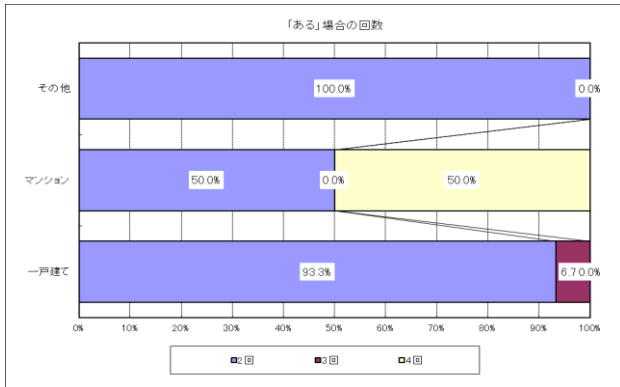
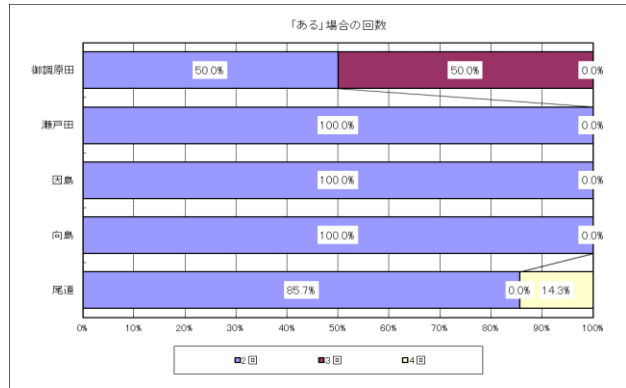
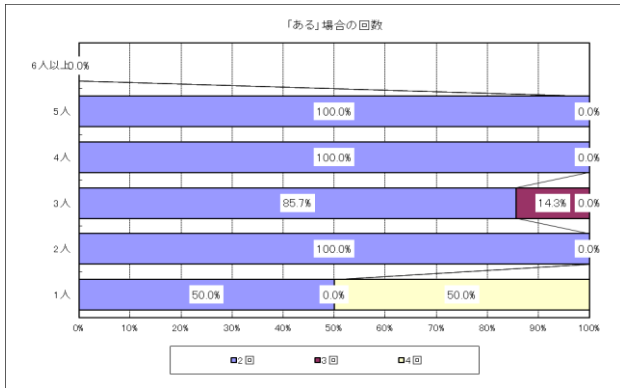
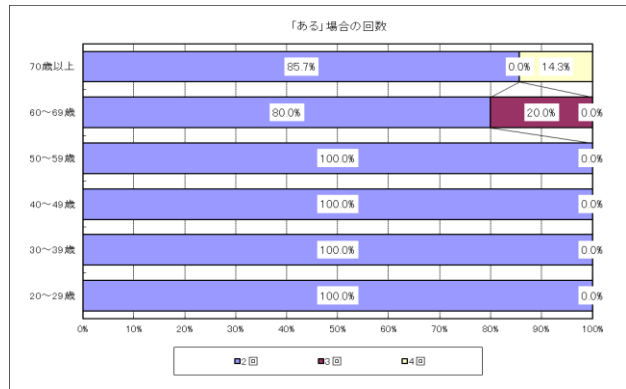
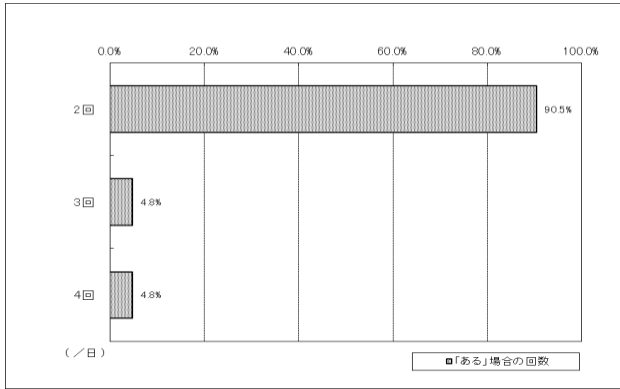


【問3】 ご自宅での入浴のうち、1日に2回以上浴槽にお湯（又は水）を入れることがありますか。また、「ある」とお答えの方は1日何回ぐらい入れますか。

1 ある ・ 1日（ ）回                      2 ない

1日に2回以上浴槽にお湯を入れることは、「ない」(95.4%)が多く、「ある」(4.6%)は少ない。また、「ある」場合の回数は、「2回」(90.5%)が最も多く、「3回」(4.8%)、「4回」(4.8%)は少ない。

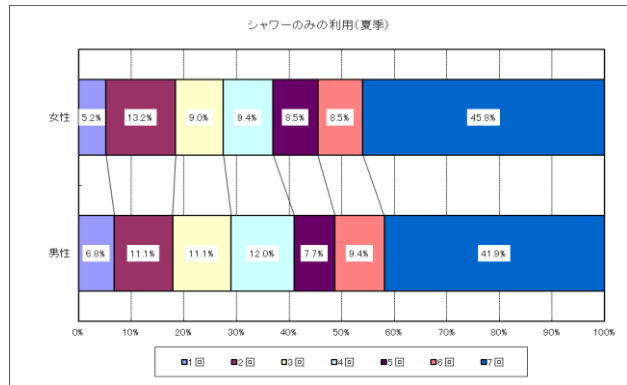
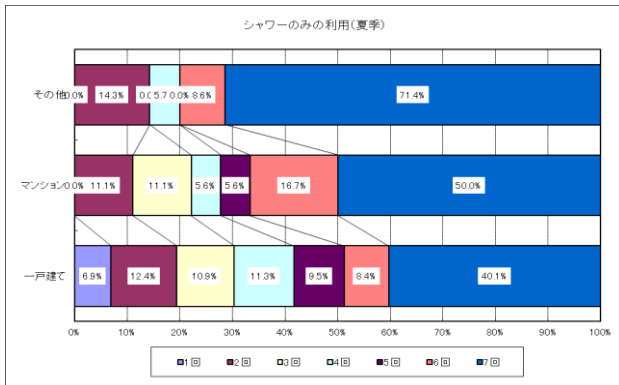
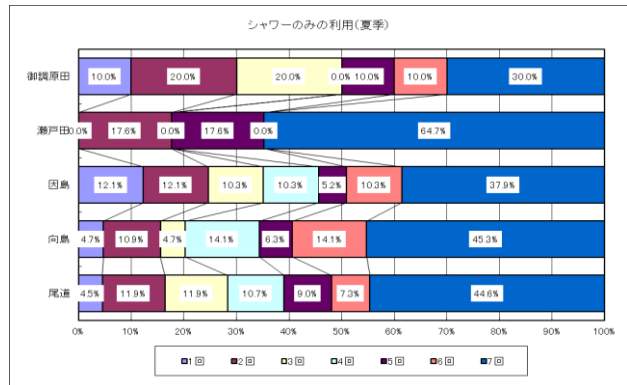
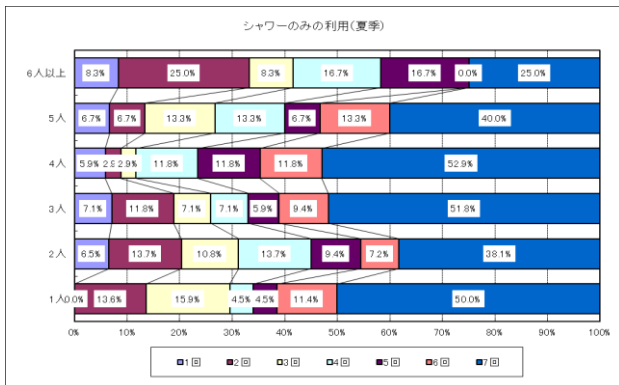
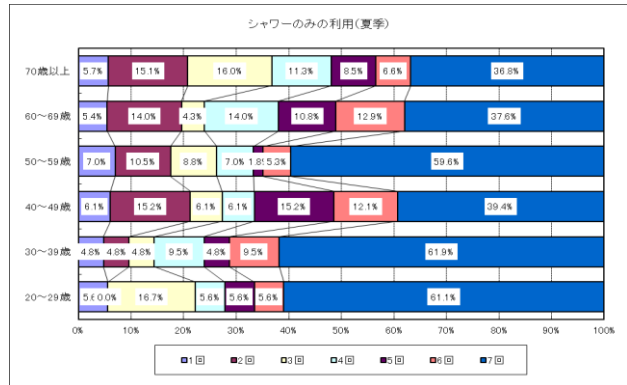
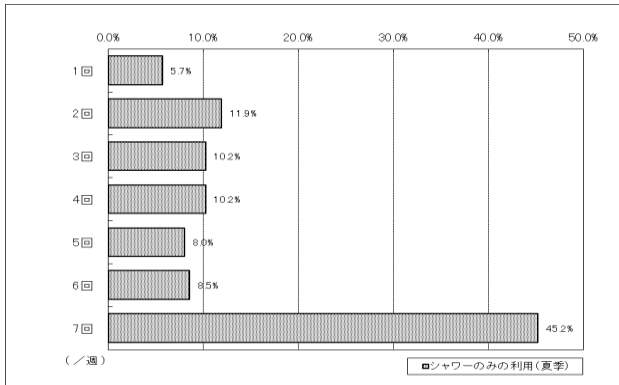


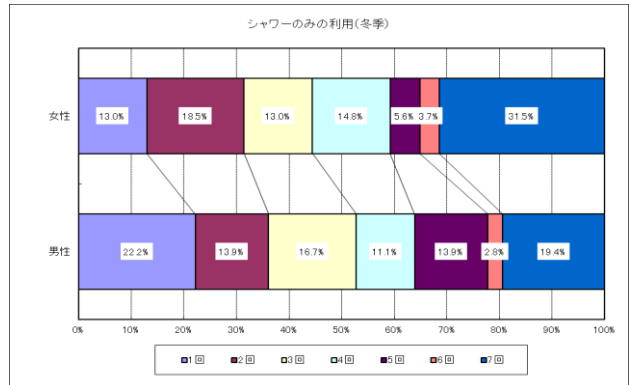
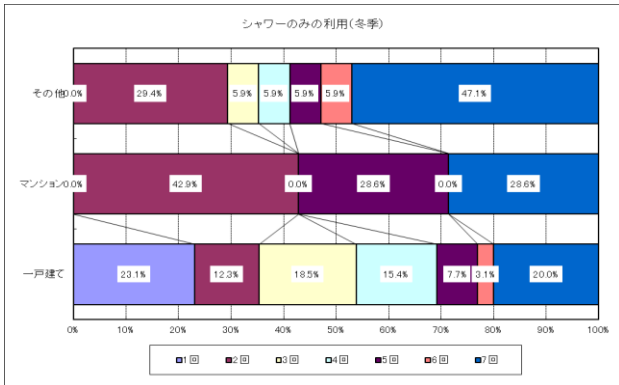
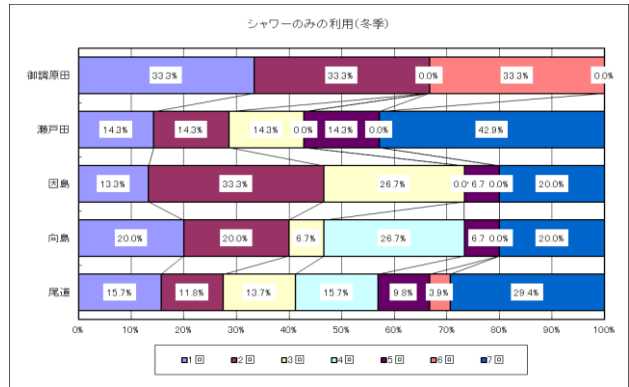
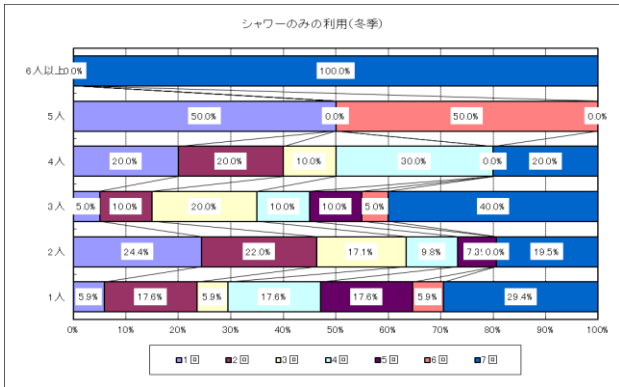
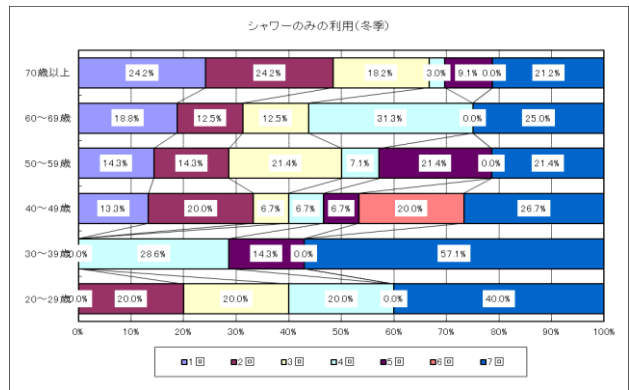
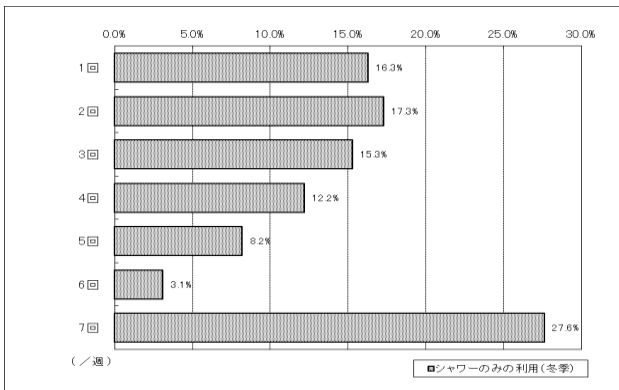


【問4】 ご自宅での入浴のうち、シャワーのみの利用は1週間に何日くらいですか。  
 夏季と冬季に分けてお答え下さい。  
 ※( )内に数字を記入してください。

夏季 1週間に ( ) 日  
 冬季 1週間に ( ) 日

シャワーのみの利用は、夏季、冬季ともに「7回」(夏季; 45.2%、冬季: 27.6%) が最も多い。





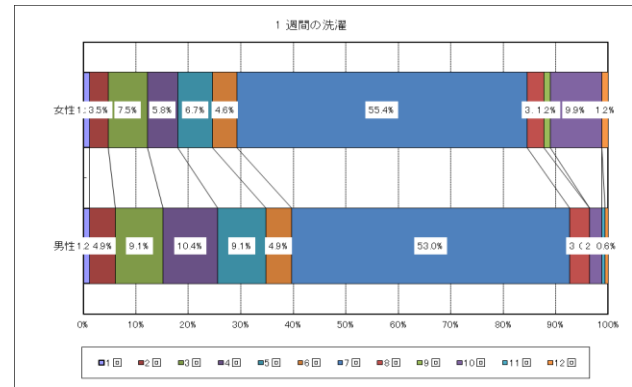
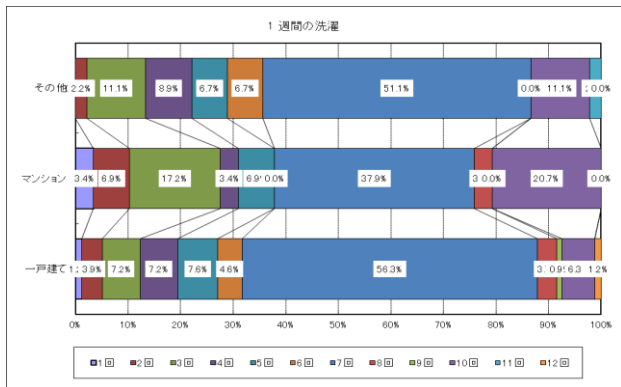
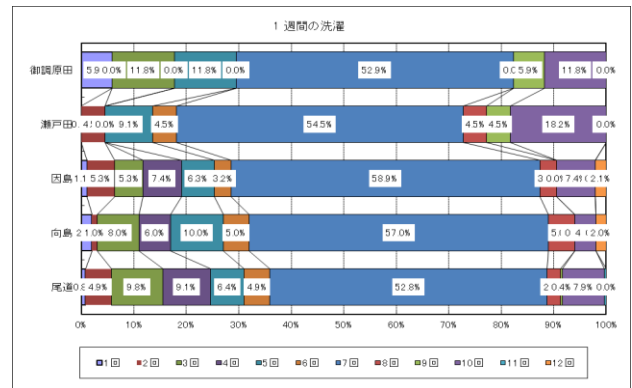
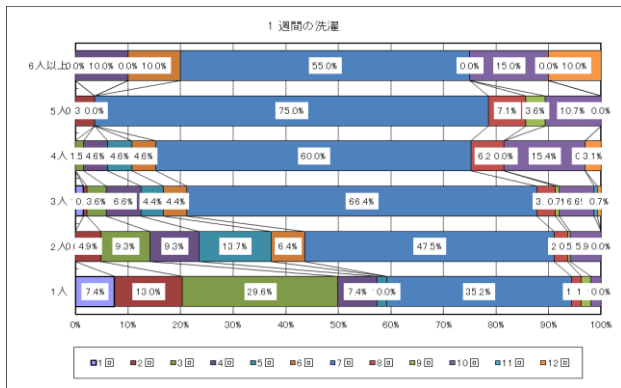
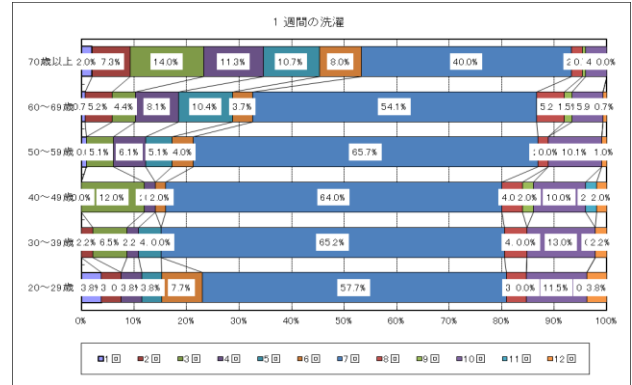
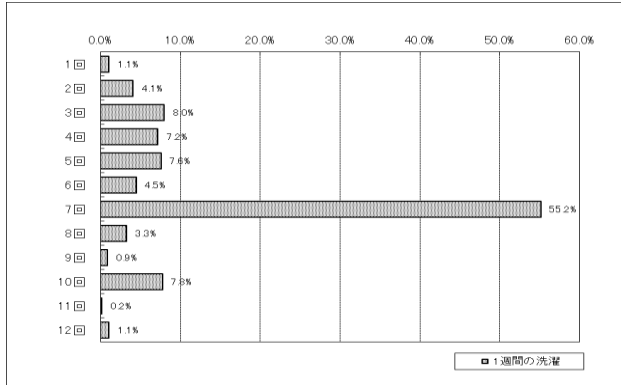


## 洗濯についてお伺いします。

【問5】 ご自宅の洗濯機で洗濯するのは、1週間のうち何回くらいですか。  
 ※( )内に数字を記入してください。

1週間に ( ) 回

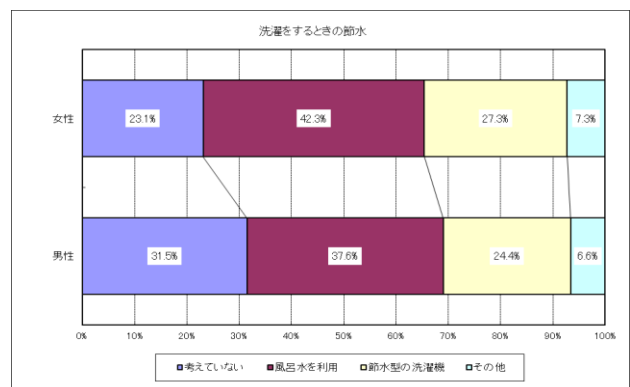
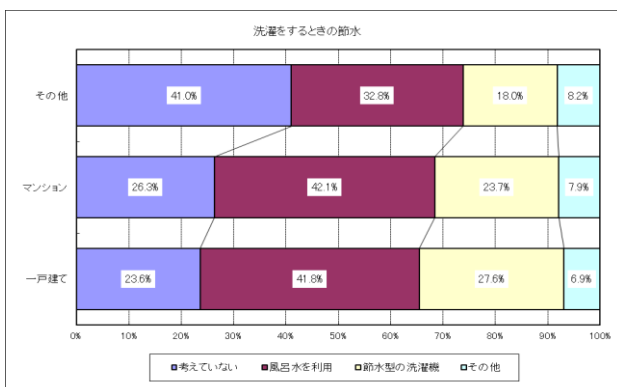
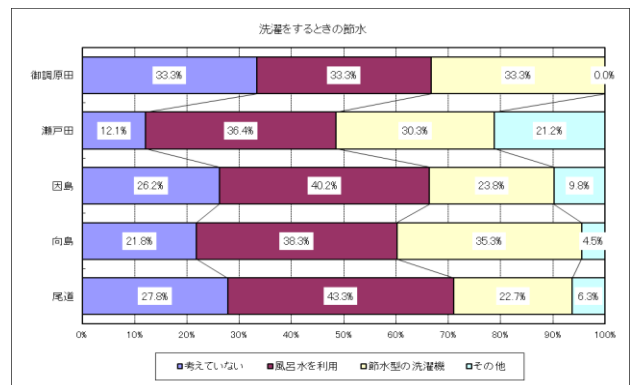
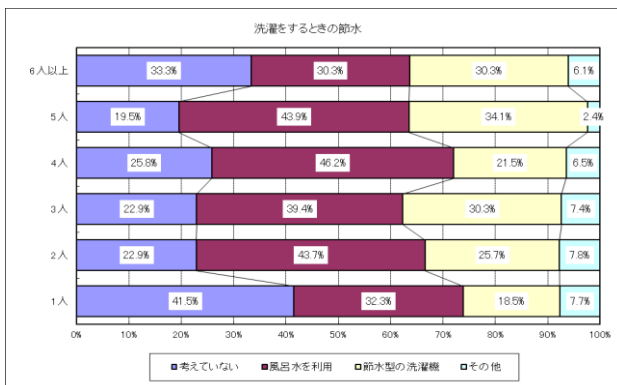
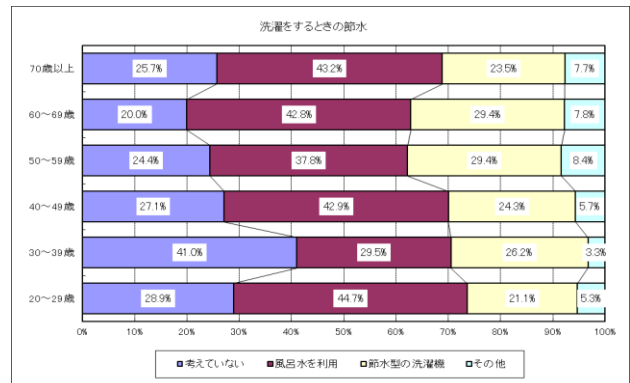
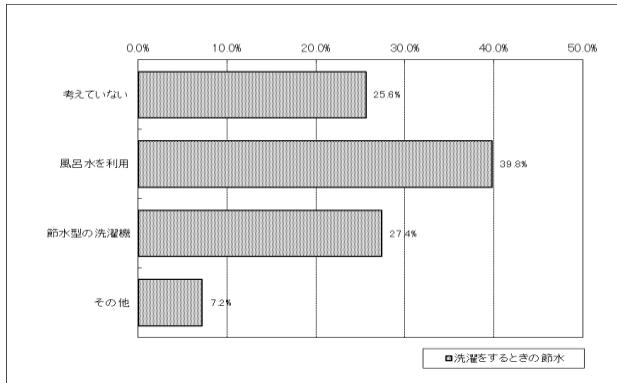
洗濯機での洗濯は、「7回」(55.2%) が最も多く、「3回」「10回」「5回」が続いた。



【問6】 ご自宅で洗濯をするとき、節水について考えておられますか。  
 あてはまるものを○で囲んでください。

- 1 特に考えていない
- 2 風呂水を利用している
- 3 節水型の洗濯機を使用
- 4 その他 ( )

洗濯をするときの節水については、「風呂水を利用」(39.8%)が最も多く、次いで「節水型の洗濯機」(27.4%)、「考えていない」(25.6%)となった。



<その他のご意見>

- 3回ですますよう節水に努力している
- アパートに住んでいて水道代0円なので考えてない
- 以前は風呂水を利用していたが孫が生まれるたびきれいな水で洗濯している
- 井戸使用
- 井戸水
- 井戸水で洗濯する
- 井戸水利用
- 井戸水を使用
- 井戸水を使用している
- 井戸水を使用する
- 自家水を使用
- 少量の時はスピードコースで洗っている
- すすぎ1回
- すすぎ1回洗剤使用
- すすぎ1回の洗剤をつかう
- すすぎが1回用の洗剤を使用している
- すすぎの回数を少なくできる洗剤を使っています
- すすぎは井戸水を使用
- すすぎ水に井戸水、最後に水道水1回
- すすぎを1回
- スピードコースにしている
- 洗剤をすすぎ1回のにしている
- 全自動
- 洗濯物によって分ける。節水、普通
- 洗濯物の量で水量を調節するようにしている
- 洗濯物をためる。
- 手洗い
- まとめ洗いで回数を少なくするようにしている
- 無駄遣いをしないよう心掛けています
- ゆすぎは流しっぱなしにしない
- 湧き水

## 散水についてお伺いします。

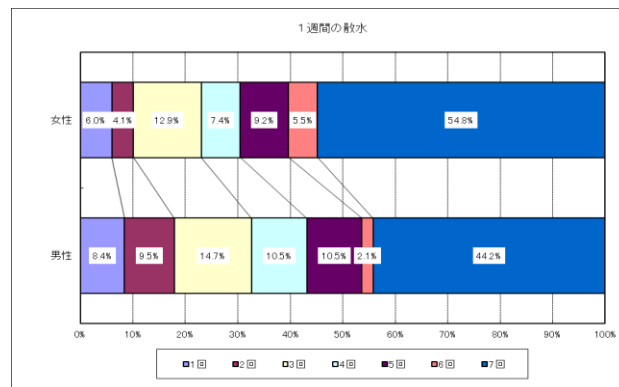
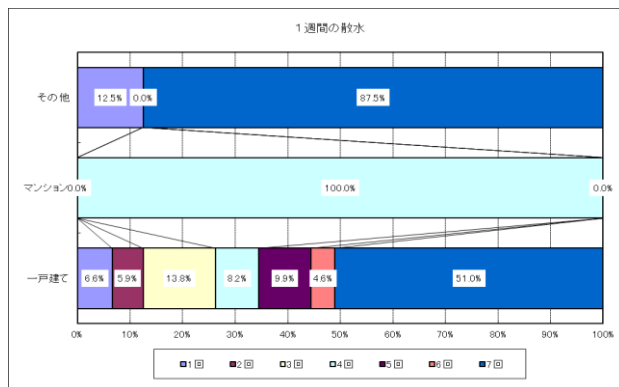
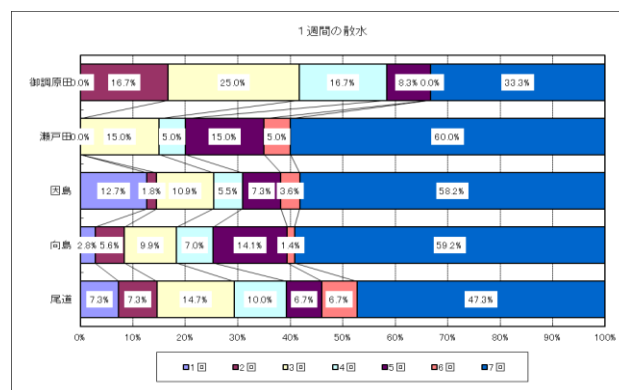
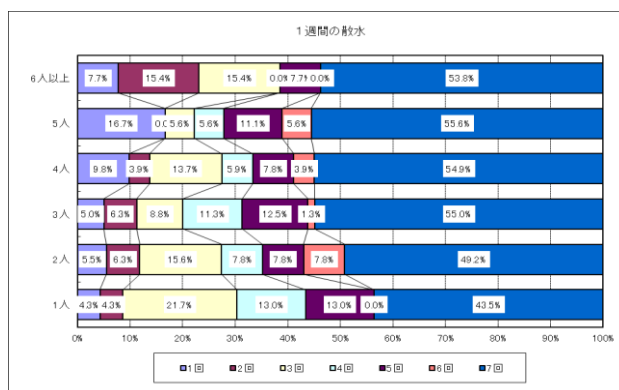
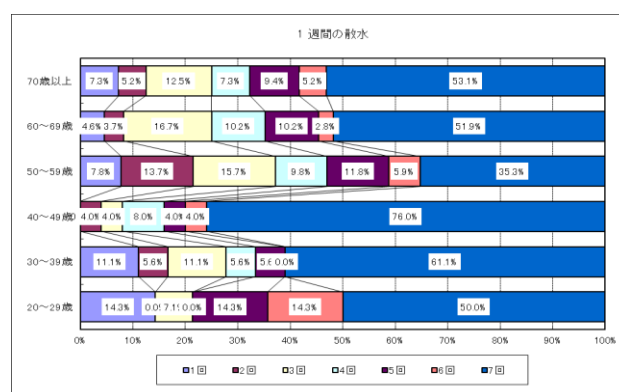
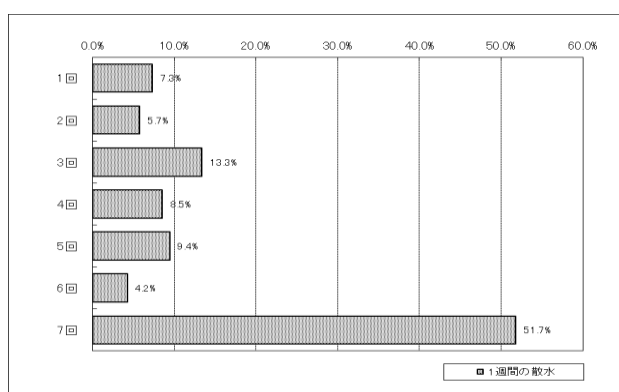
ご自宅で散水をすることがない方は【問10】へお進みください。

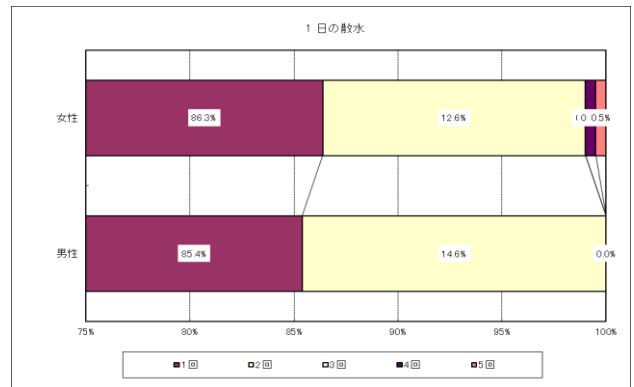
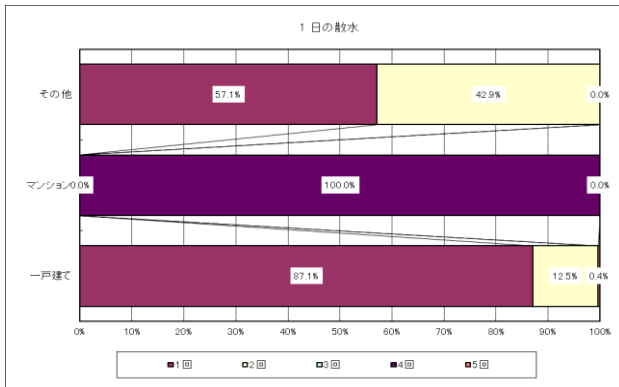
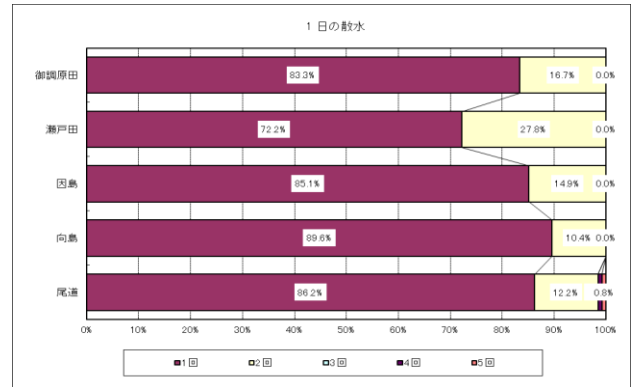
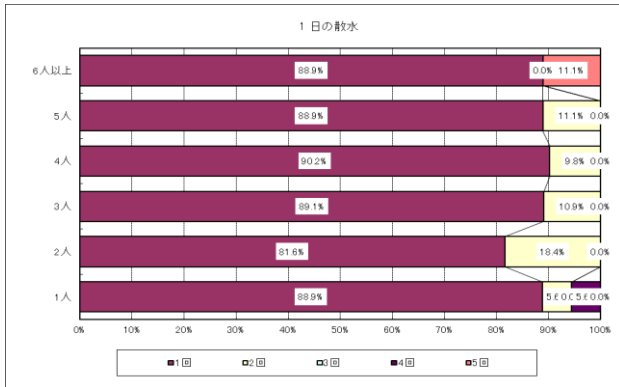
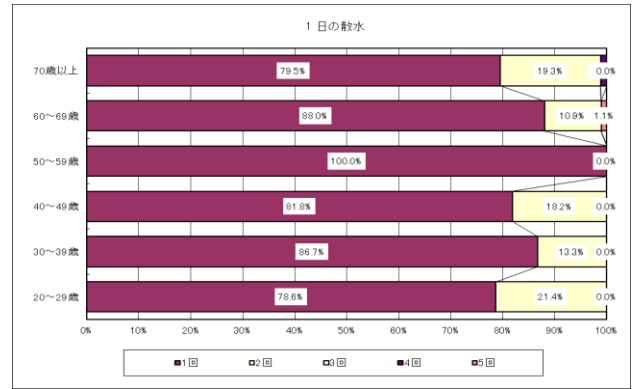
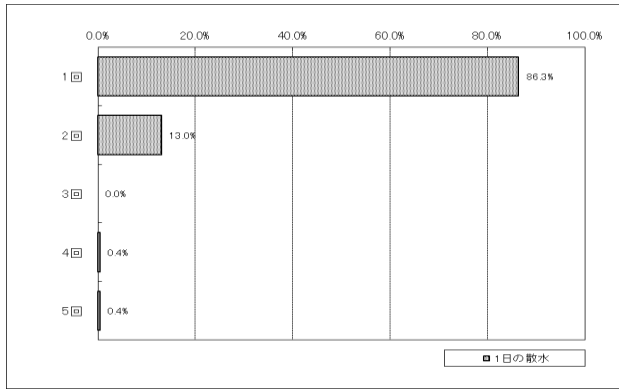
【問7】 ご自宅で散水をするのは、1週間のうち何日くらいですか。  
また、1日に何回くらいですか。  
※( )内に数字を記入してください。

1週間に ( ) 日

1日に ( ) 日

ご自宅での1週間の散水は、「7回」(51.7%)が大半となった。また、1日の散水は、「1回」(86.3%)が最も多く、次いで「2回」(13.0%)となった。

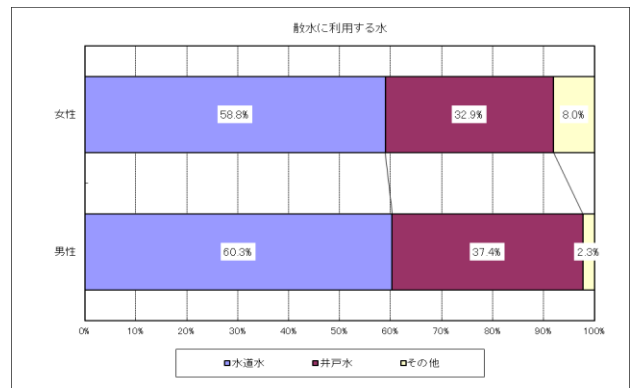
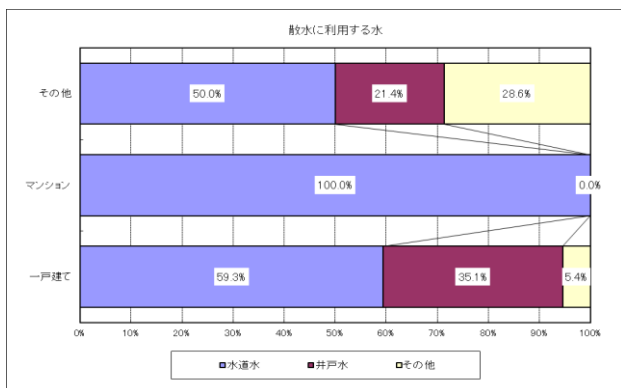
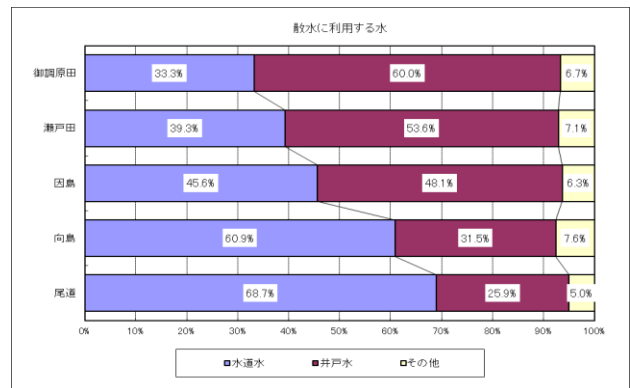
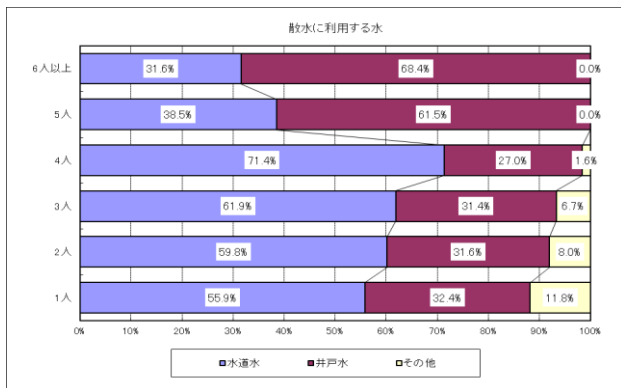
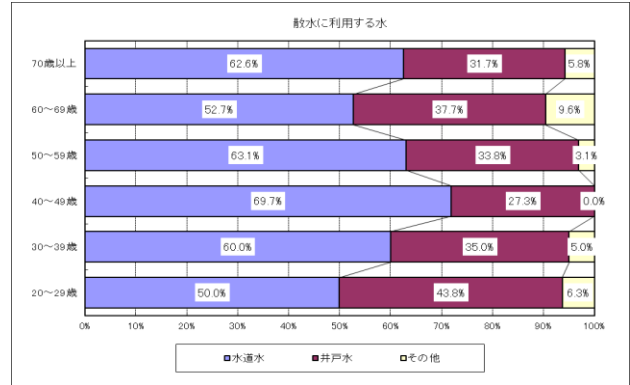
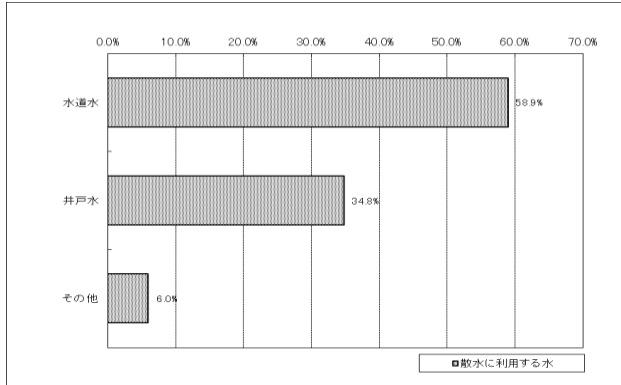




【問8】 ご自宅での散水に利用する水は、次のうちどれですか。  
あてはまるものを○で囲んでください。

- 1 水道水
- 2 井戸水
- 3 その他 ( )

散水に利用する水は、「水道水」(58.9%)、「井戸水」(34.8%)となった。



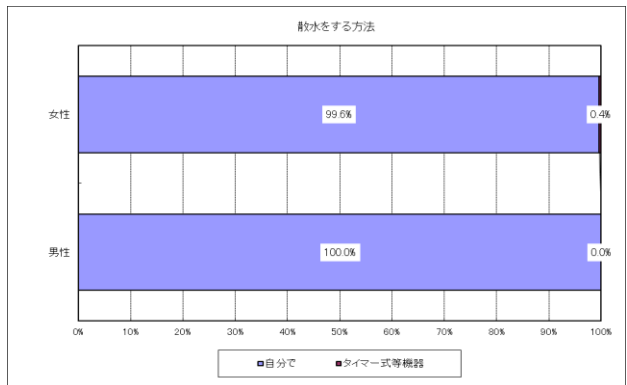
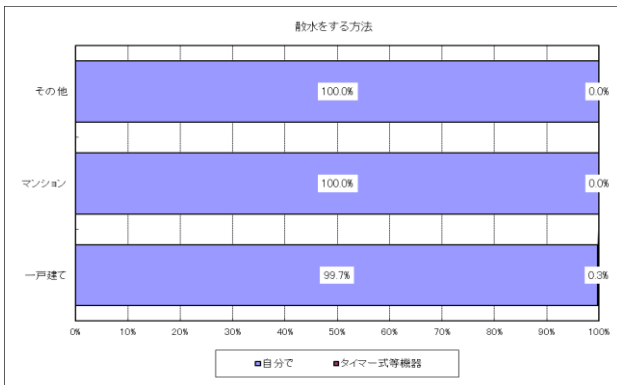
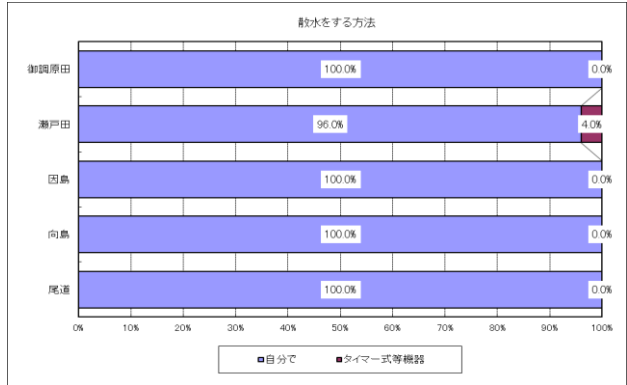
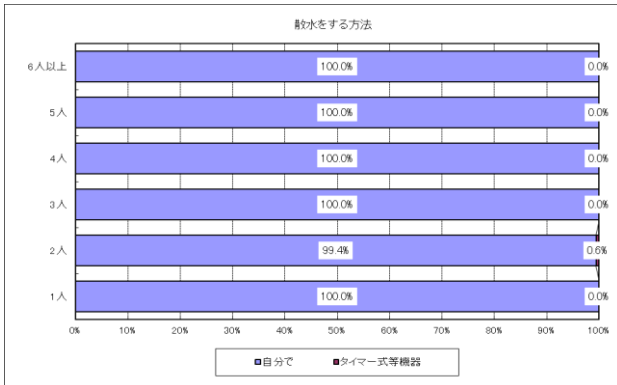
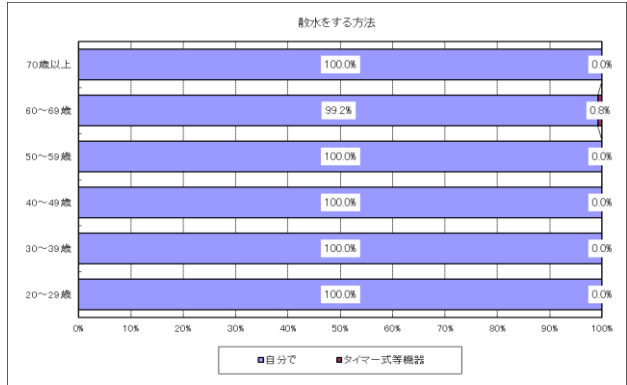
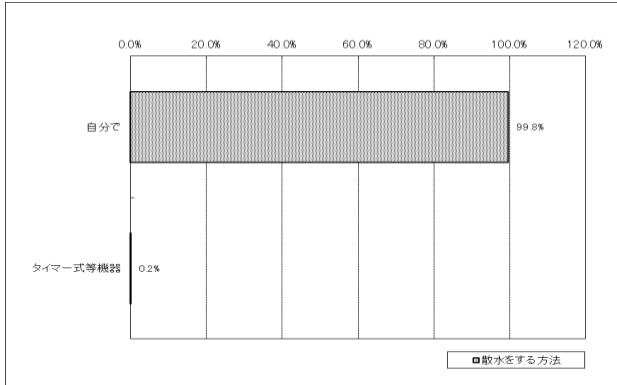
<その他のご意見>

- 池の水
- 雨水
- 雨水を貯めたもの
- エアコンの水、雨水は必ず使用
- クーラー水 野菜洗い水 米のとぎ汁等
- クーラーの水
- したことがない
- 使用後の水を散水に
- 台所、クーラーなどの残り水
- ためた水
- 貯水した雨水
- 風呂残り湯
- 風呂残り湯と合わせて
- 風呂の残湯
- 風呂の残り湯
- 風呂水
- 風呂水残り水がある時
- ボーリングの水
- 野菜等洗い後の水
- 浴槽の残り湯
- 両方

【問9】 ご自宅で散水をする方法は、次のどちらですか。

- 1 自分で散水する                      2 タイマー式等機器を利用して散水する

散水の方法は、「自分で」(99.8%)が多く、「タイマー式等機器」(0.2%)はほとんど使用されていない。



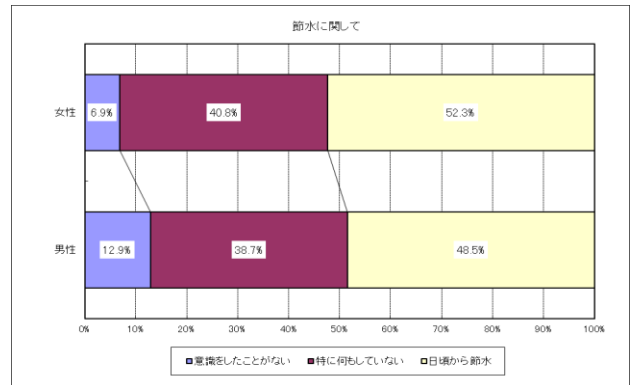
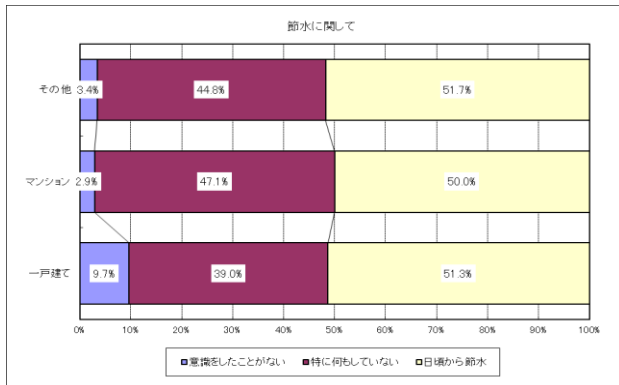
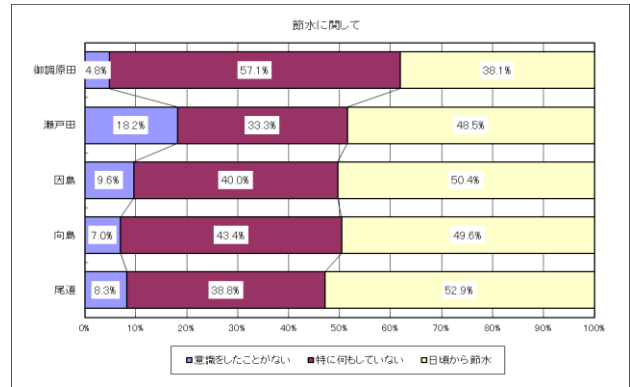
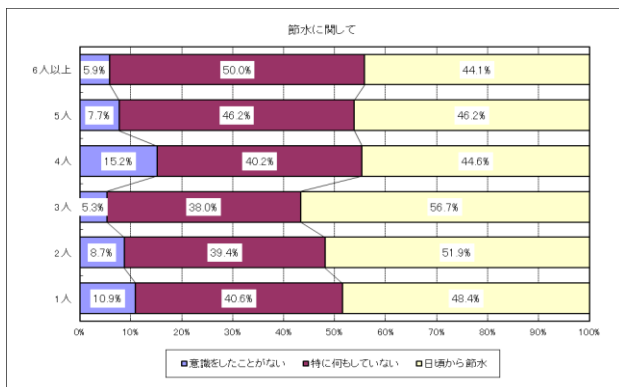
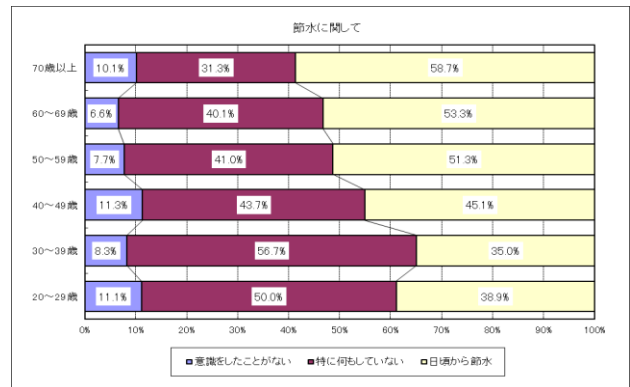
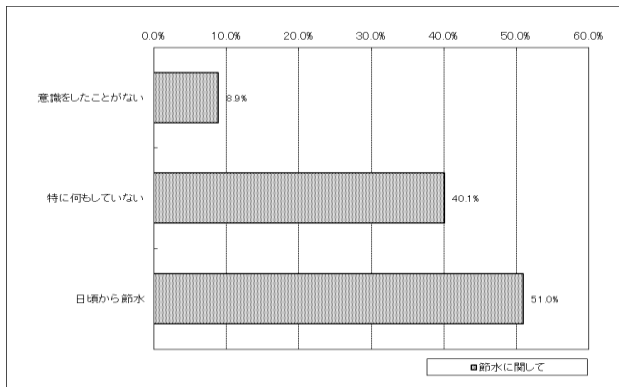


## 節水についてお伺いします。

【問10】 あなたのご家庭では、節水に関してどのようにお考えですか。  
 あてはまるものを○で囲んでください。

- 1 特に意識をしたことがない
- 2 意識はしているが、特に何もしていない
- 3 日頃から節水を心掛けている

節水に関しては、「日頃から節水」(51.0%)が最も多く、次いで「特に何もしていない」(40.1%)、「意識をしたことがない」(8.9%)となった。





<その他のご意見>

- 洗い、すすぎは井戸水
- 洗い物に井戸水を使用
- 洗いものは井戸水で
- 一部使用水を植木等に使用する
- 井戸水で可能なものは井戸水で対応している
- 井戸水と水道は分けて使用している
- 井戸水利用
- 井戸水を使用
- 井戸水を使用(花の水やり、外の洗い物など)
- 井戸水を使う
- 井戸水を利用
- 植木は、池の水を使う
- こまめに止める
- 蛇口を eco 仕様のものになっている
- 蛇口を全開にしないで洗っている
- 食以外、井戸水を使用する
- 食器洗い、洗濯は井戸水
- 炊事以外は井戸水
- 水道水の量をしばっている
- 節水に心掛ける
- 洗濯はすすぎ 1 回の洗剤にして食器洗いは食洗器を使っている
- 洗面台の下の水量を調節する弁（ねじ）をしめて水が多く出ないように節水している。  
(洗面台とトイレの手洗い)
- 台所以外井戸水を使用している
- 台所の洗い水を利用している
- 出来るだけ水の量を少なめにする
- 流しっぱなし出しっぱなしの時間を少なく
- なるべく井戸水を使用している。食器はウエスで拭いてから洗っている
- なるべく井戸水を使う
- 風呂に使用する水量が少ない
- 風呂には水を 1/3 位入れて入浴する
- 風呂は井戸水を貯める
- 風呂屋に行く
- ペダル式リミットスイッチを設置。一定時間流水すると自分で水道水を遮断する。
- 水の出し方を少なくして使用
- 無駄に出したりしない
- メーターが回らないように風呂に水を入れている(7Hr 位)
- 洋風タボで水量を少なくしている
- 汚れ物、植木類には井戸水を使用。風呂水も少なく入れてます。
- 料理、食器洗い、シャワー時、洗面時にこまめに水を止める。貯めた水、お湯を使う

### 3.6 水道のメンテナンスならびにサービスについてお伺いします。

【問1】 道路（公道）に埋設されている水道管より分岐して、各家庭に引き込まれている給水管は、ご自分のものであることをご存知ですか。

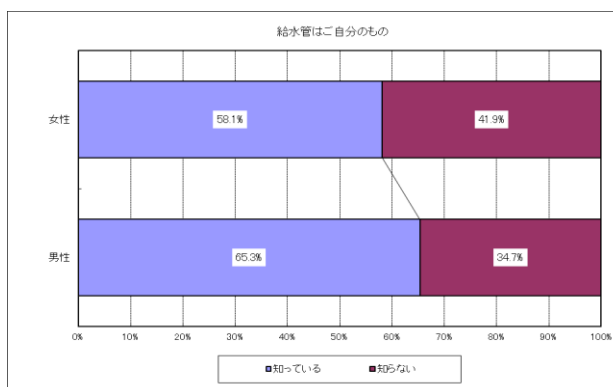
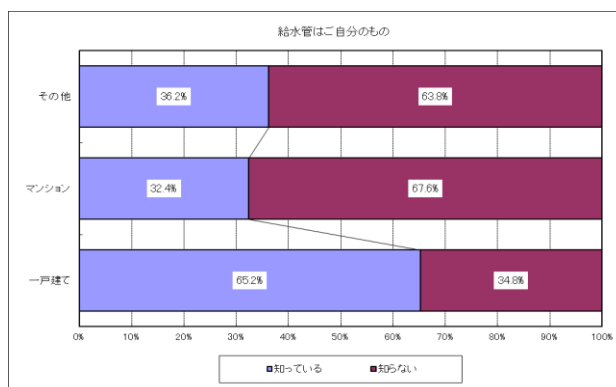
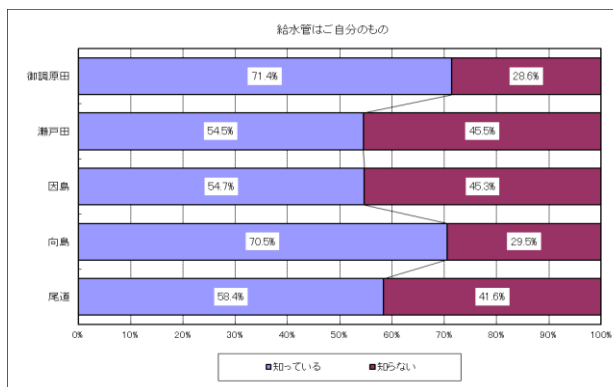
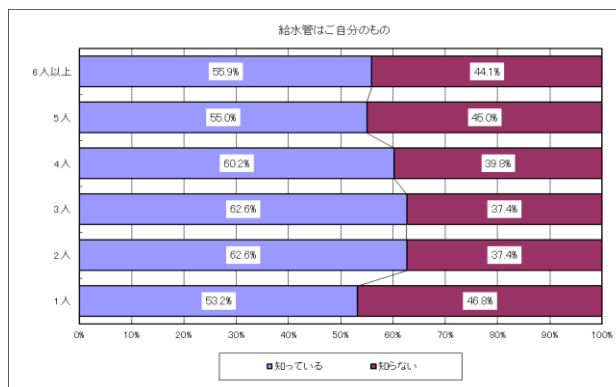
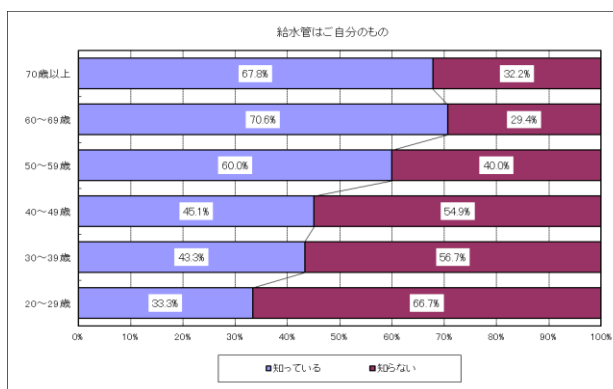
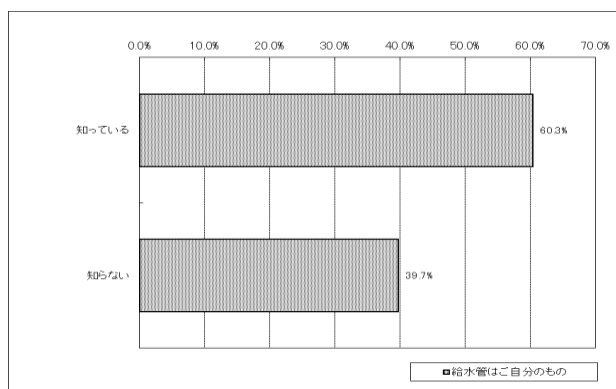
1 知っている

2 知らない

給水管がご自分のものについて、「知っている」(60.3%)は半数を超え、「知らない」(39.7%)は半数以下となった。

年齢別では60歳代をピークに年齢が高いほど「知っている」の占める割合が高い。

住居形態別では、一戸建てでは「知っている」(65.2%)が「知らない」(34.8%)を大きく上回るのに対し、マンションでは「知っている」(32.4%)より「知らない」(67.6%)が上回っている。

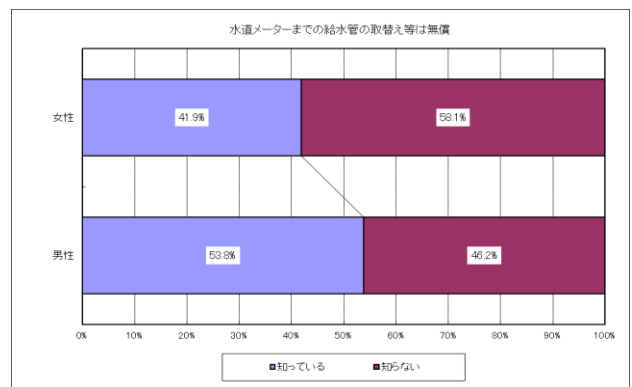
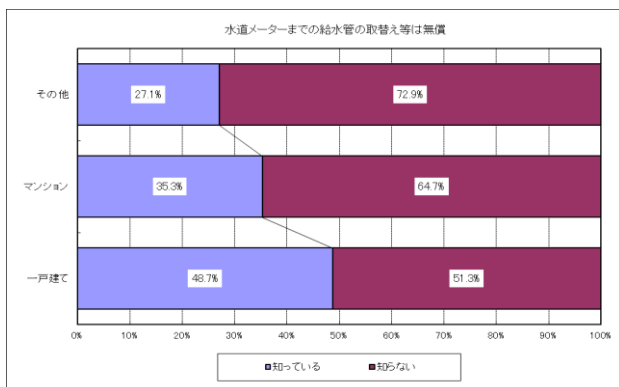
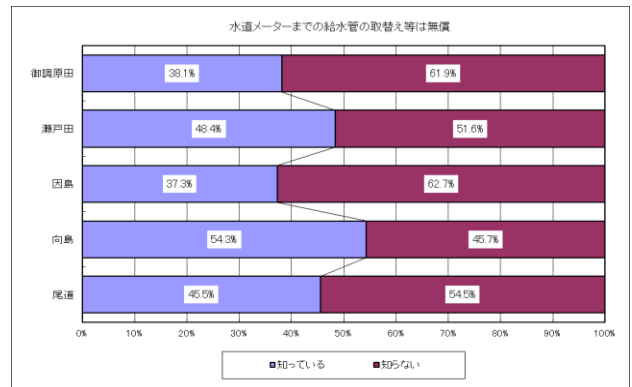
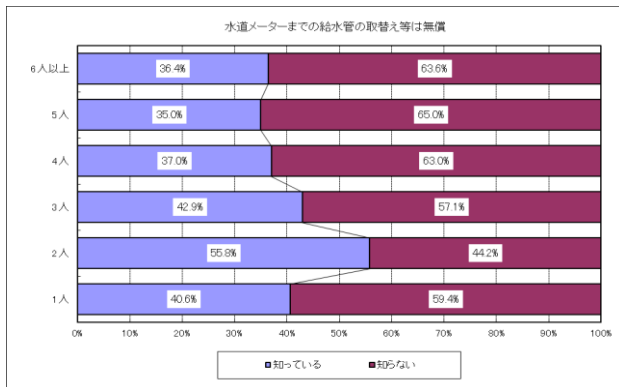
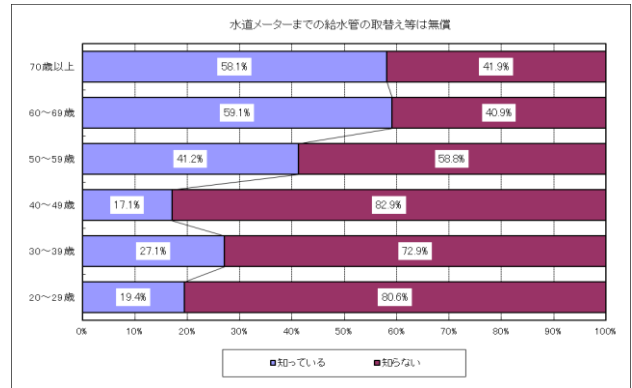
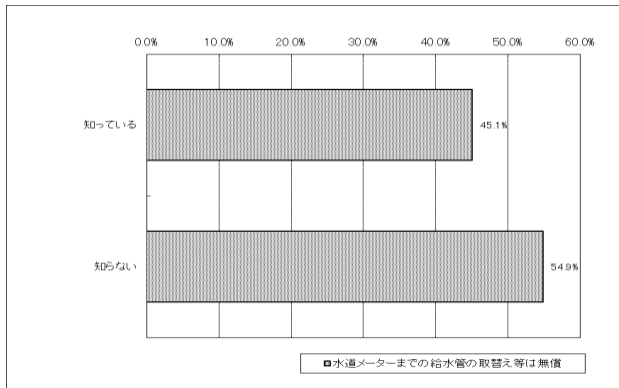


【問2】 【問1】の各家庭に引き込まれている給水管のうち、水道メーターまでの給水管の漏水および老朽化による取替え等を水道事業として無償で行っていることをご存知ですか。

1 知っている

2 知らない

水道メーターまでの給水管の取替え等を無償で行なっていることについては、「知らない」(54.9%)、「知っている」(45.1%)となった。



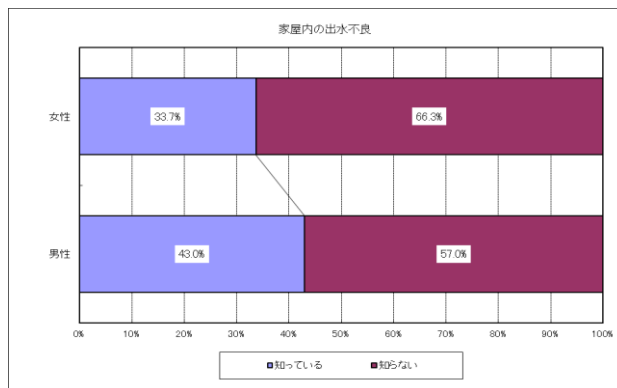
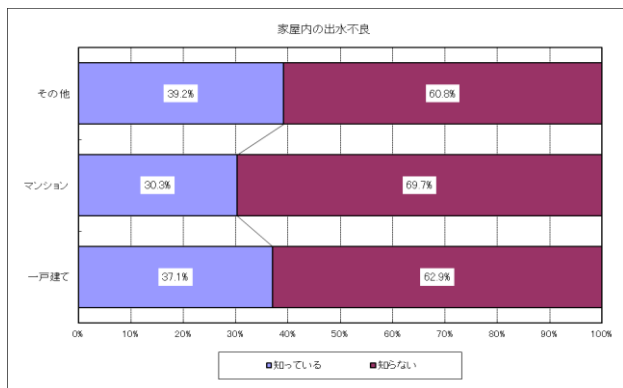
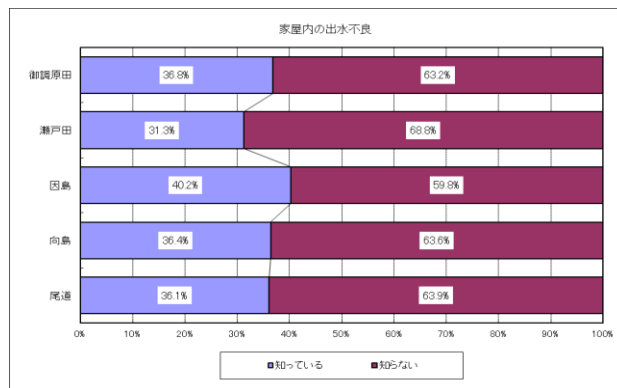
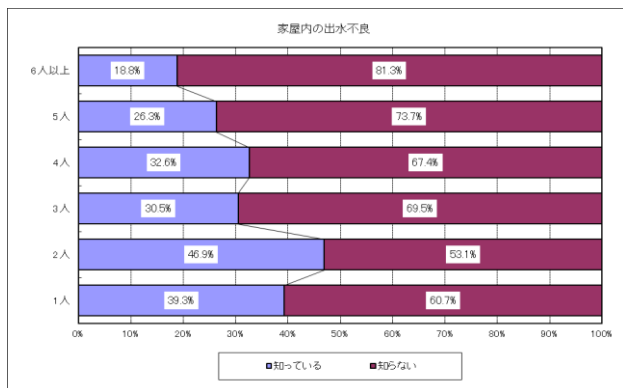
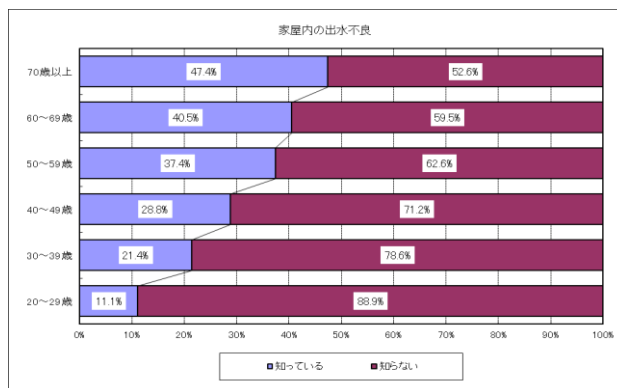
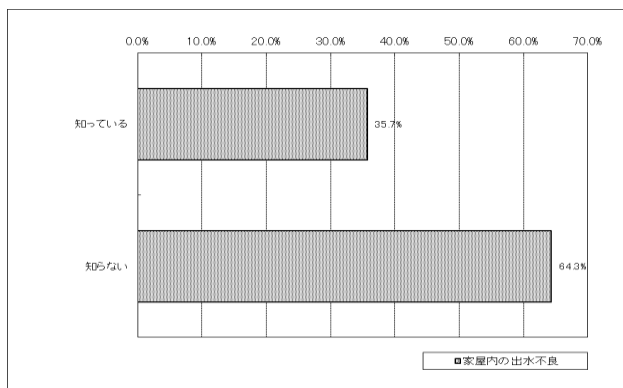
【問3】 家屋内においての出水不良、水圧低下及び赤水等について水道局に窓口を設けて対応していることをご存知ですか。

1 知っている

2 知らない

家屋内の出水不良等について窓口を設けていることを、「知らない」(64.3%)は半数を超え、「知っている」(35.7%)は1/3程度となった。

年齢別では、年齢が高い程「知っている」の割合が高く、70歳以上では47.4%が「知っている」のに対し、20歳代では11.1%にとどまっている。

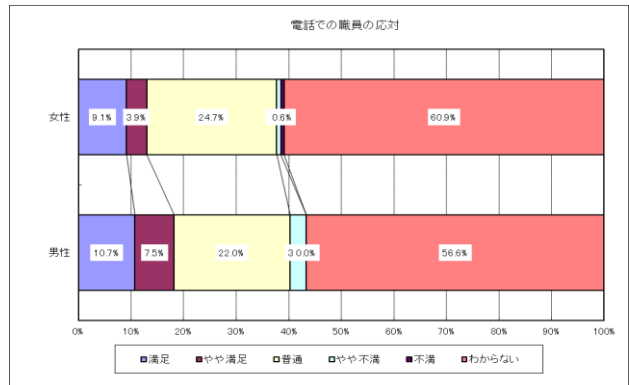
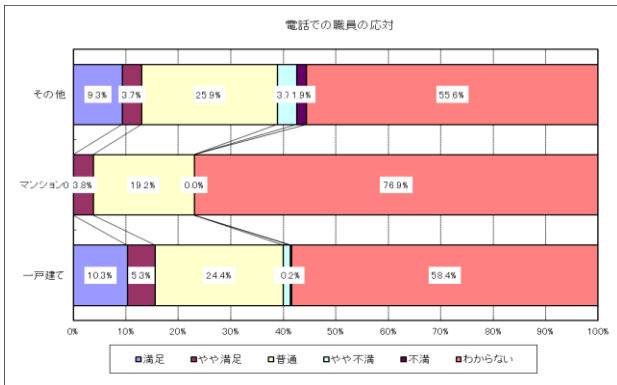
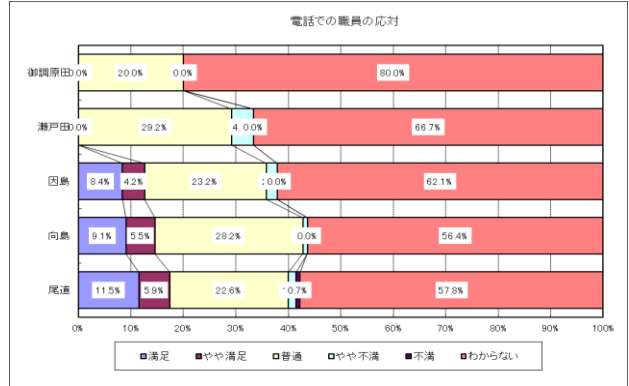
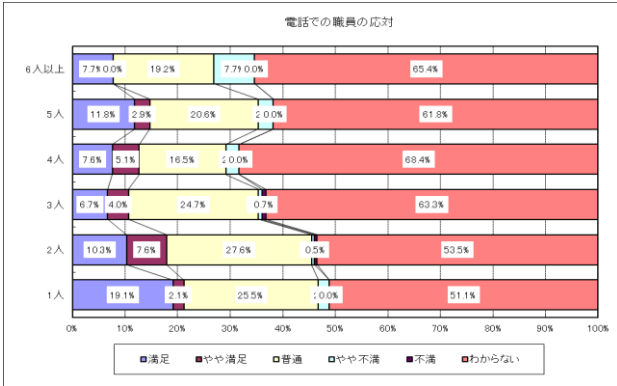
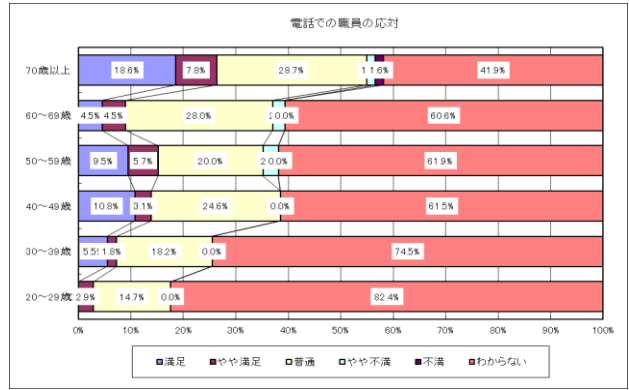
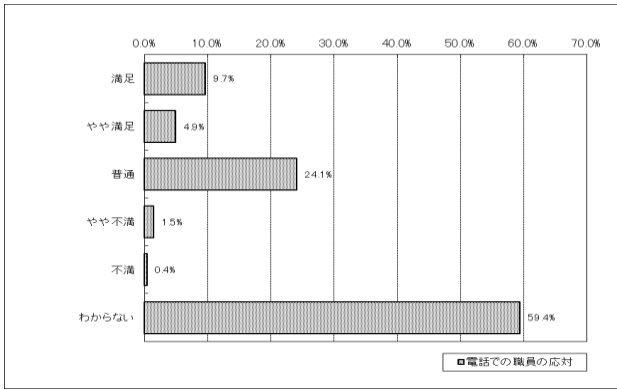


【問4】 電話や窓口などでの職員等の応対について、どう思われますか。

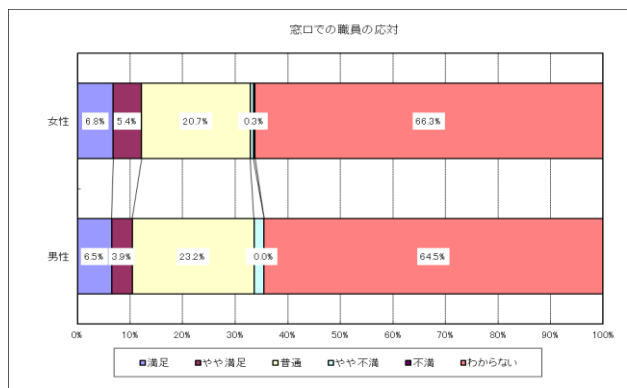
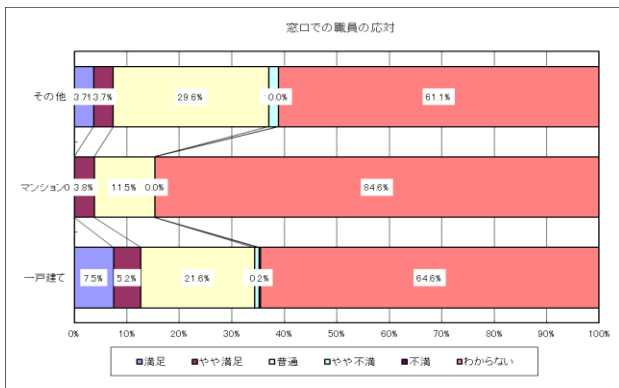
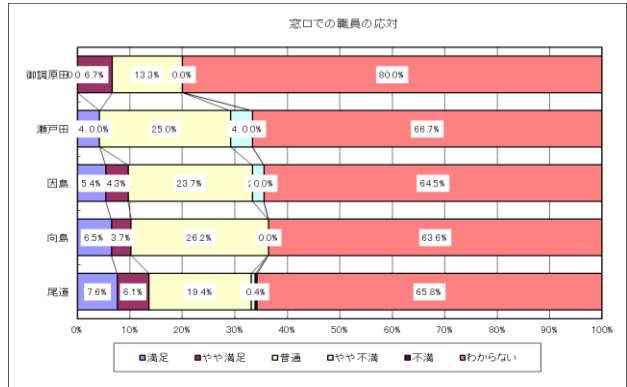
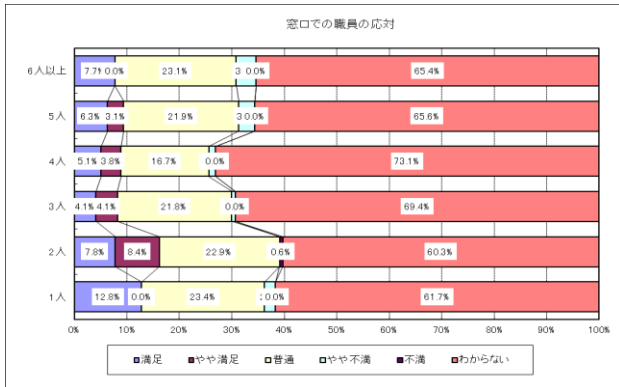
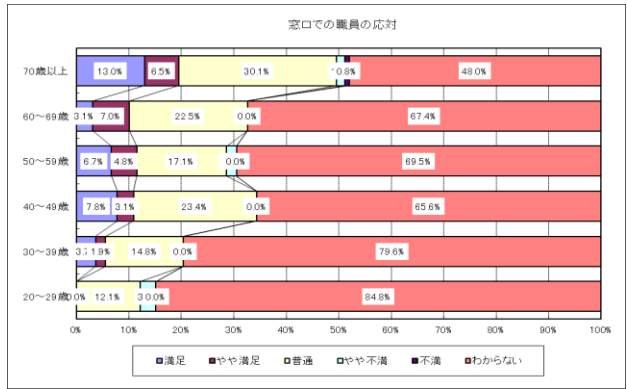
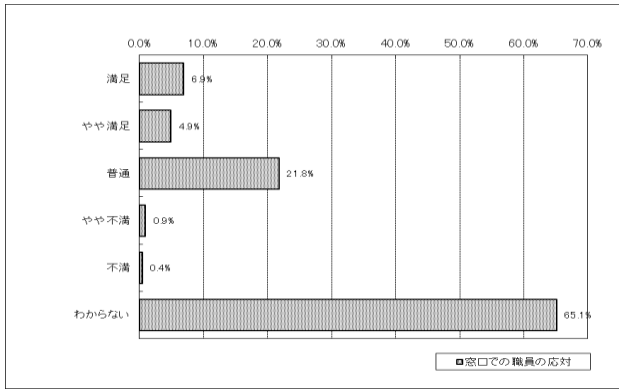
「満足」～「わからない」の6つの中から、あてはまるところに○を入れてください。

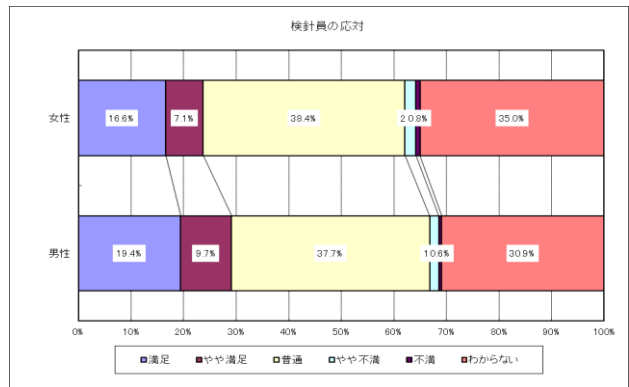
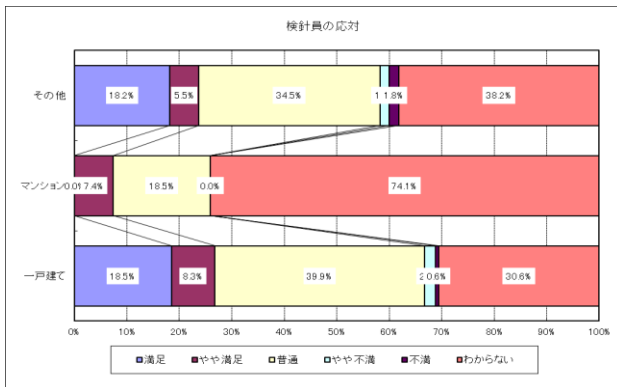
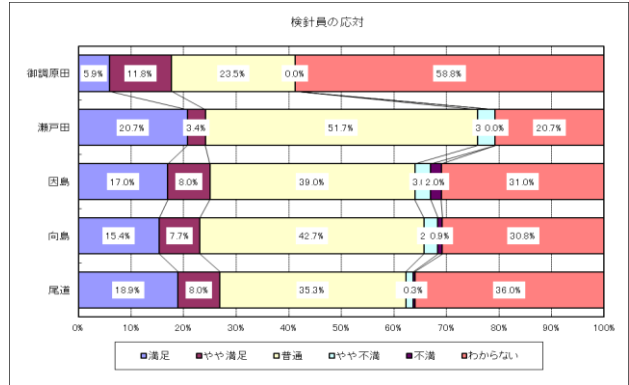
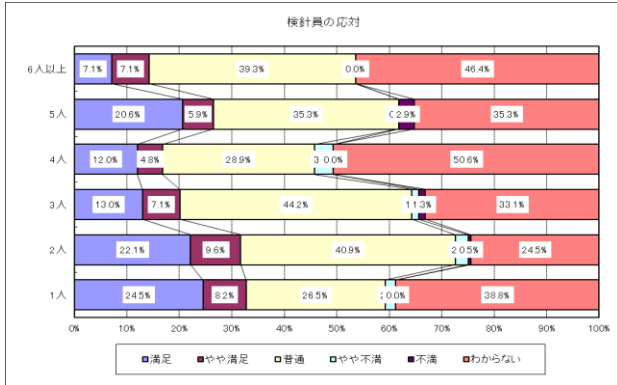
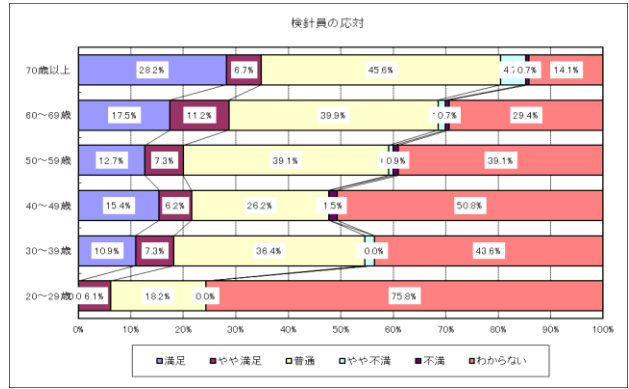
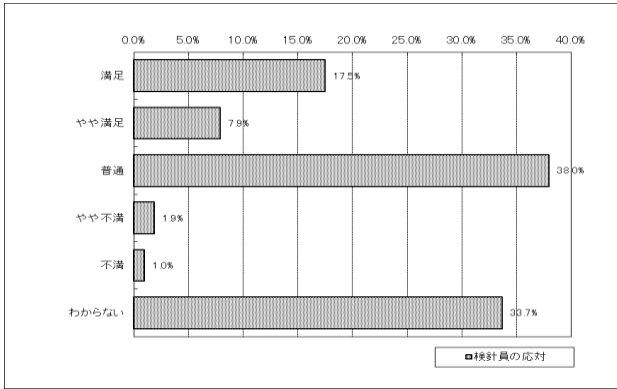
	満足	やや満足	普通	やや不満	不満	わからない
1. 電話（お問い合わせ等）での職員の応対						
2. 窓口（料金の支払い、お問い合わせ等）での職員の応対						
3. 検針員などの検針・点検の際の応対						
4. 道路上などでの水道工事での応対						
5. 家屋内の修理依頼時での応対						

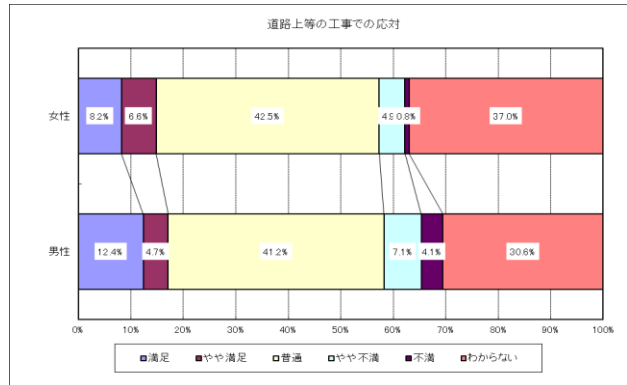
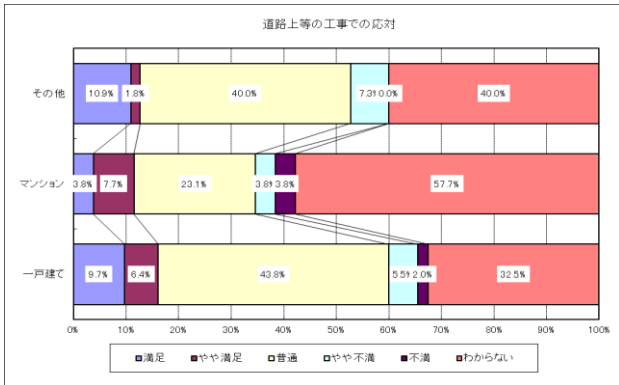
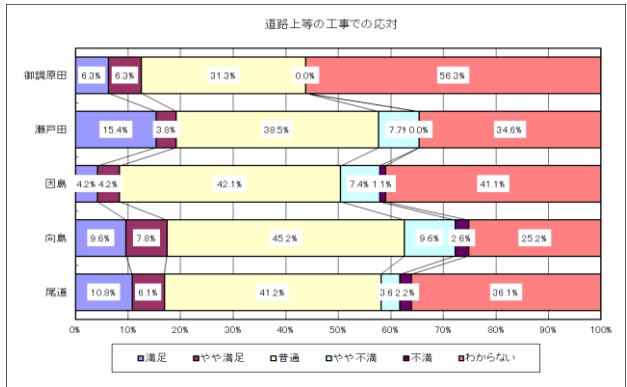
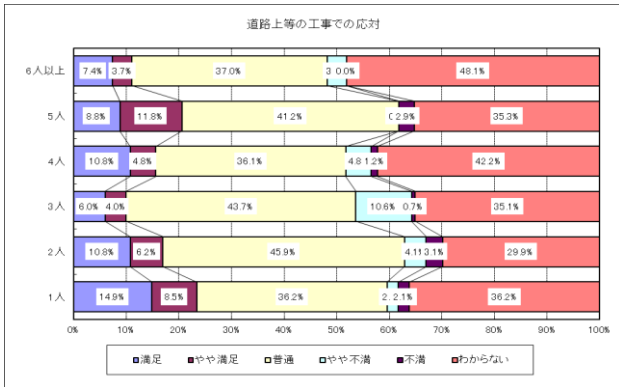
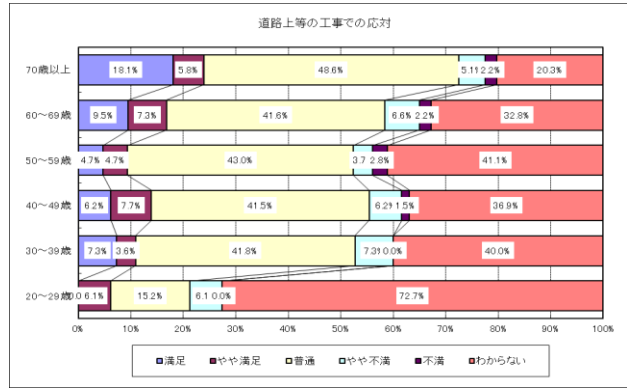
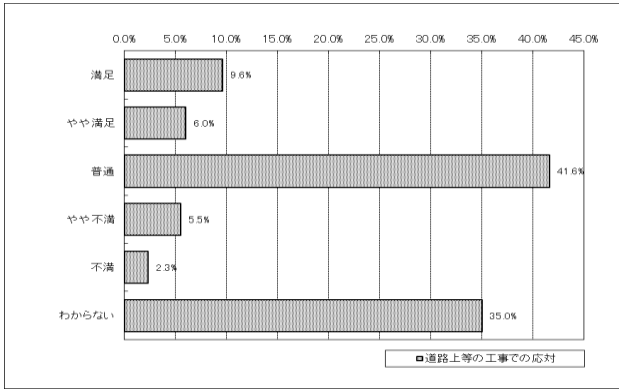
サービスの応対については、「電話」「窓口」「検針員」「水道工事」「修理依頼時」のいずれの項目も、「わからない」「普通」が大半であった。「やや不満」「不満」の多い項目は特にみられなかった。

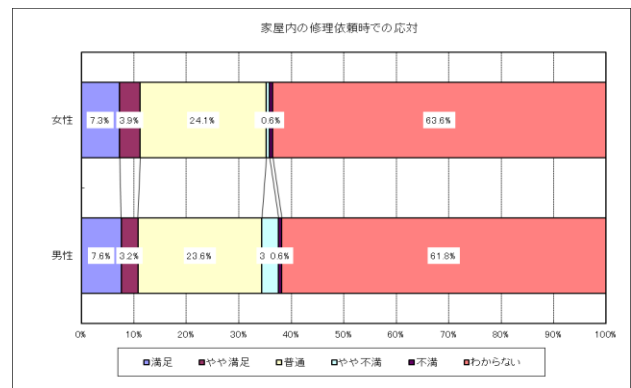
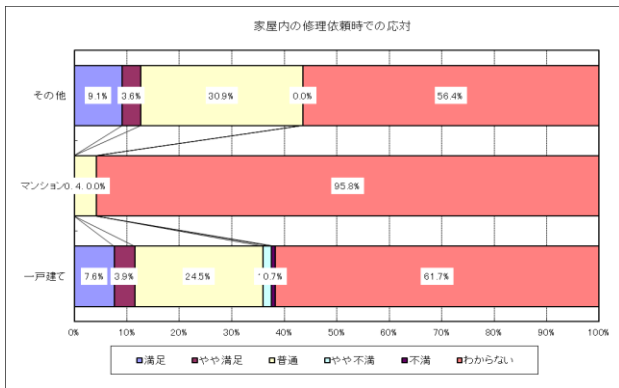
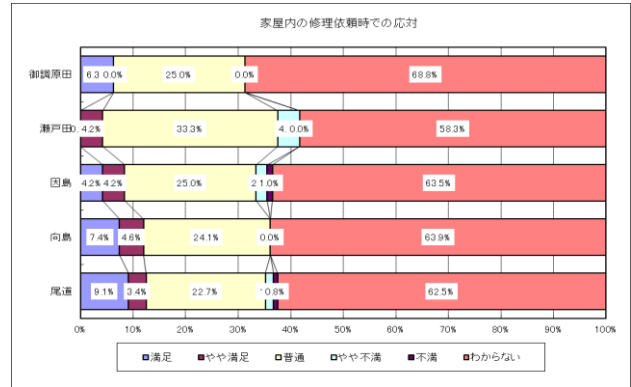
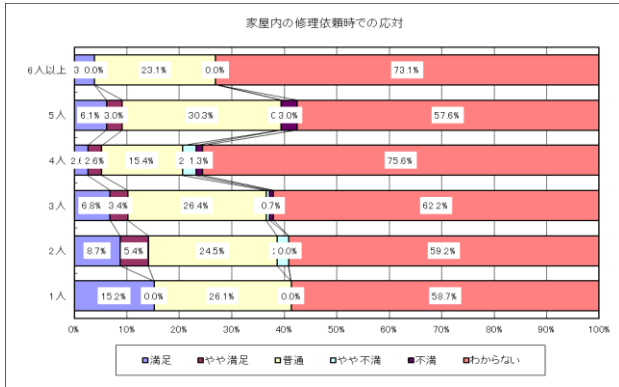
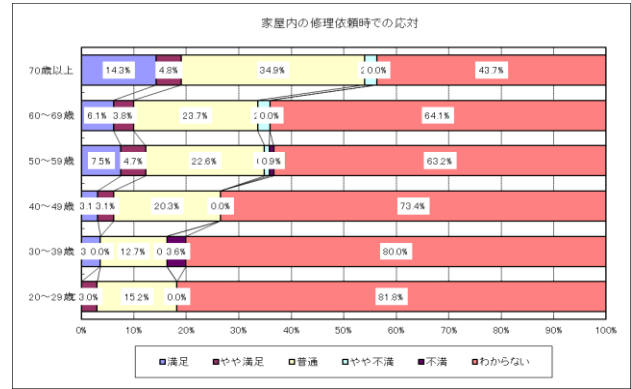
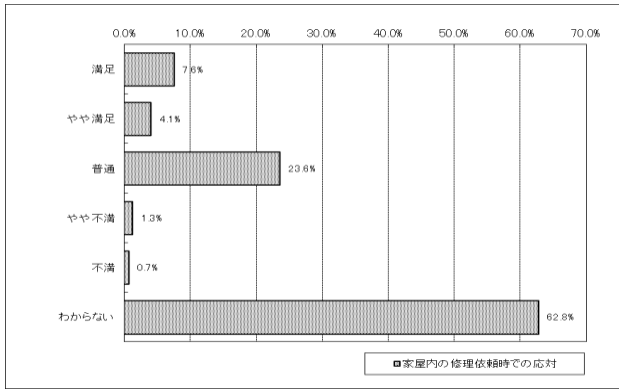










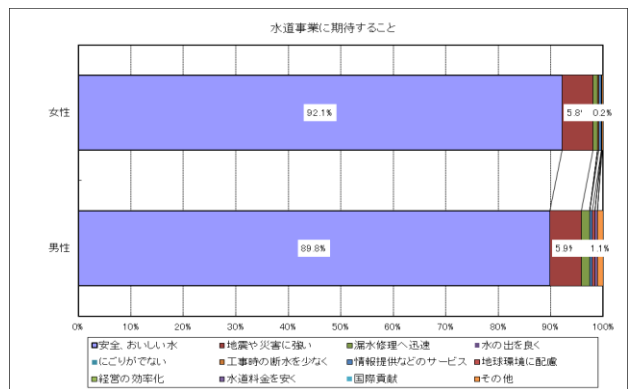
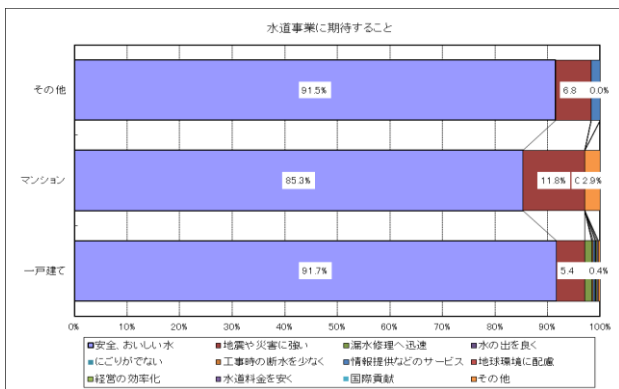
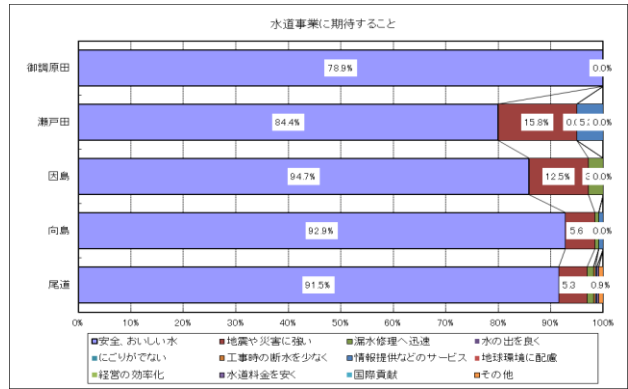
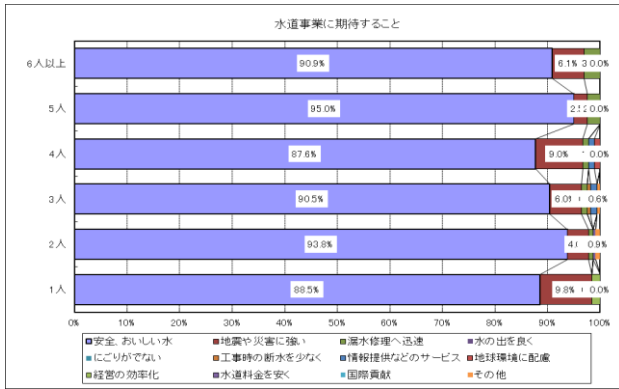
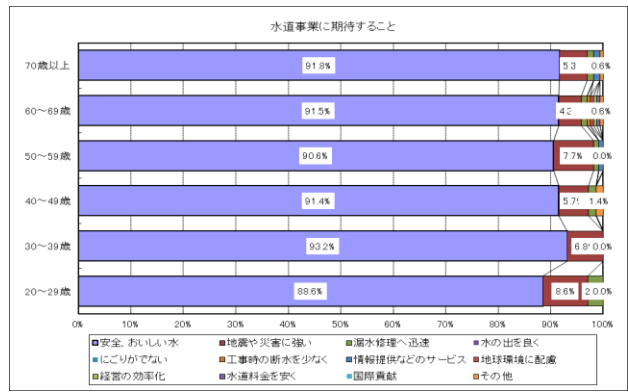
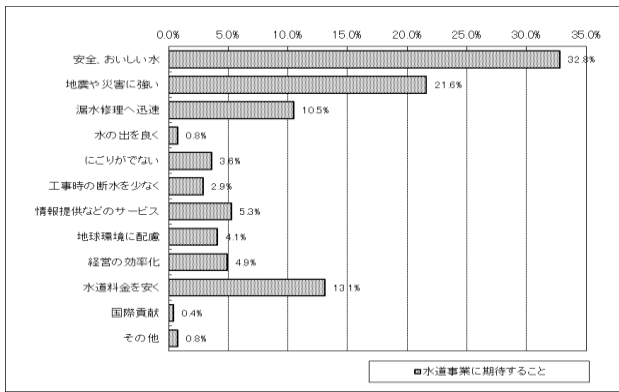


### 3.7. 今後に期待すること、ご意見・ご要望についてお伺いします。

【問1】 これからも皆様に安心して水道を使っていただけるように努力してまいります。水道事業に期待することについて、あてはまるものを3つ〇で囲んでください。

- 1 安全な水、おいしい水を供給してほしい
- 2 地震や災害に強い水道にしてほしい
- 3 漏水修理へ迅速に対応してほしい
- 4 水の出を良くしてほしい
- 5 赤水などのにごりがでないようにしてほしい
- 6 工事などによる断水を少なくしてほしい
- 7 水道についての情報提供など、お客様サービスを充実してほしい
- 8 地球環境に配慮してほしい
- 9 経営の効率化に取り組んでほしい
- 10 水道料金を安くしてほしい
- 11 国際貢献に取り組んでほしい
- 12 その他 ( )

水道事業に期待することについては、「安全・おいしい水」(32.8%)、「地震や災害に強い」(21.6%)、「水道料金を安く」(13.1%)、「漏水修理へ迅速」(10.5%)が多い。



<その他のご意見>

- 意見なし
- 緊急時インフラ考慮してほしい
- 公務なのでまじめに働いてほしい。安易に休むのはやめてほしい
- 災害時の対策を迅速にできるよう整えて欲しい
- 地震や災害用の貯水の整備
- 節水器具等説明会を開催してほしい
- 節水の HowTo の PR 活動や節水推奨器具の割引購入のあっせん
- 他国の介入などが無い様に運営して欲しい
- 飲み水は買っているので別にないです
- フッ素水はどのようなものでしょうか、身体に悪くないならありかも
- 水は健康を守っていくために一番大切です。いつでもどこでも飲める安心安全な水を供給してください。
- 水は自然から頂いたものなのでいつかはなくなるという思いで皆の意識を高めるよう指導していただけたら有り難いです
- 水道工事の後の道がデコボコで危ない

【問2】 水道事業に対するご意見・ご要望がありましたら、参考にさせていただきたいと思っておりますので、ご自由にお書きください。

<ご意見・ご要望>

- 30年断水の記憶がないので皆さん頑張っているのでは？ ごくろうさまです
- 安倍総理が日本の水は安全ですと言っていた。日本とスイスとカナダが一番水には良いと聞いていました
- あまりにも何も知らない事がわかりました
- ありません
- アンケートを答える中でも色々学べた気がします。このような形での啓発も続けていかれても良いかと思いました。いつもありがとうございます
- アンケートを出そうかなと思っていたところに断水という事態になってびっくり！でもそのことで水道課にTELしないと来てくれないとか。それっておかしいんじゃないですか。みんなお金払っているんだし、臭いが少しあったり、にごり水、みんな同じではないかと思えます。良い方法があるのだったら水道を引いている全戸に行くべきだと思いましたが。
- 安心安全であると信じ使用しているので基本を続けてほしい
- 安心安全な水の供給をお願いします。
- 安心安全な水を欠かす事の無いようにお願いします
- 安心して飲める水を供給してほしいと思います
- 安全でおいしいお水をよろしくお願い致します
- 安全なおいしい水を給水ください。水道のことはほとんど分かりません。もっと実施している事があればアピールしてください
- 家では水道で困ったことはなかったが職場では修理のお願いやら何かとお世話になりました。対応が的確で助けていただき有り難かったです。暑い中お仕事大変でしょうがよろしくお願いします。水道ってこんなに仕事が多いのかと今更乍ら思っています。よいチャンスで有難うございました
- 家を建てた時に配管がどこからきているのか不明、水量が少ないがどうしようもないのでそれで我慢するよう言われた。配管をしっかり把握してもらいたい（家の中で2か所同時使用すると水量が減る）
- 以前に比べ、断水もなく水質も良くなった。
- 一昨年水が漏れていたのに4か月以上水道局の人から知らされず困りました。隣の家に流れ込みすごく迷惑をおかけしてしまいました
- いつも安心して使える水を供給してくださり感謝しています
- いつも水が出てくるのが当り前の様に思っていたのですが、災害がある度に今回のアンケートに依り、有りがたいと思う気持ちを再認識しました。
- 今の所特にない
- 今のところ不満は有りません
- 今までトラブルもなく特に意見等はありません
- 今まで水道に関してあまり考えた事はありません。なかなか水道代をおさえようと思っていたけどこんなものかと節水できていませんでした
- 今まで通り頑張ってください
- 色々大変な事が多いとは存じますがこれからもよろしくお願いします
- 色々な事業をして下さり安全な水が頂けます事に心より感謝致します、いつも有難う御座



います

- 因島在住の者です。水道整備の新規更新工事に関する内容を地域毎、具体的に、スケジュールと共に住民に明示出来ないか
- お世話になり有難うございます
- 尾道市で別途耐震化工事の費用を予算の中に組み込んで市全体で取り組むべき。(この場合耐震化工事は市の税金から支出すべきであって水道料金を上げる必要はないのでは)。坂が多いので難しいと思うが下水道化が進むことを期待している
- 尾道市の水道水はおいしいと思いますので今の状態を保持してください
- 尾道市の水道水は他県と比べても水質が良く、使い易い水(臭いもなく水が柔らかい)だと思います。今後も安心して使える水の提供をよろしくお願いします。
- 尾道の水道水は他市に比べると塩素が少ないので飲みやすいと感じた事があります
- 尾道は断水がなく常に身近にあるものと思って有り難さも感じていませんでした。今回のアンケートに答えながら水がなければ生きていけないことを改めて痛感しました。大切に使用したいと思います。
- 体に安全が第一です
- 給湯器が壊れて水道代、電気代が2倍以上になっても壊れていないかの問い合わせがなかった。何人かの知人にはあったという。
- きれいな水を定期的に届けてください。大きな事故がないことに大変感謝しています。
- 栗原地区の下水道工事の予定を知りたいと存じます
- 下水道整備の推進が必要と思います。
- 現在はボーリングの水をほとんど使用しておりますがいずれは上水道に頼る時代が来ると思います。だんだん過疎化していくであろうと思いますがその時に備えて色々と考えて運営をして頂きたい
- 現状でいいと思います
- 現状で特に要望はありません
- 現状で良いと思う。日本ほど良い水の国なし
- 検針員が検針する場合、正確に検針しているか不安である
- 検針時異常が分かり直接教えて頂き対応できたので助かりました
- 検針の用紙の金額と請求額の金額と計算の仕方が不明瞭
- 公園等の共有スペースの水道の美化をお願いしたい
- 工事をする人が水道メーターまでの修理が無償であるということを知らせずに代金を請求されて払った事があります。後から無償だと知ってとても腹が立ちました。月日が経っていたので、払い戻しも言えず不信感が募りました
- この瀬戸田に関しては断水もなく豊かな水に恵まれ毎日感謝して使わせていただいております。節水がないことを念じながら。
- これも税金なのでどうかなと思う
- 今夏は雨が降らず水量が心配です。対応よろしくお願いします。
- 自己水源の確保に力を入れてもらいたい。理由:新しく工業団地を作っても水不足時に十分なる給水を可能としてもらいたい。
- 自宅の引込管が今も鉛管ですが大丈夫ですか
- 蛇口をひねれば安心な水が飲めることを幸せに思っております
- 蛇口をひねったら確実に水が出る生活に満足しています。20年くらい前の断水の時にはほんとうにつらかったです。いつもありがとうございます。今後ともよろしく願いいたします
- 蛇口をひねったら出て当たり前と無頓着に思ってしまったので、この当たり前が当たり前で

あれるようよろしくお願ひします

- 集合住宅で班長がメーター検針をするので間違いがないか不安です。
- 修理する際断水時間が長すぎる。短時間で処理してほしい。又範囲を小さくして欲しい
- 浄化槽の点検は業者をお願いしているのに、法定検査は本当に必要なのか。また、その金額が高すぎる
- 使用量が大きく増えた月があり、検針の方が声をかけてくださいました。いつも気持ちよく検針してくださいます。ありがとうございます。
- 職員の年齢が高くコスト高の要因の一つとなっている。若手の配置を推進する。局長、部長、課長は保身をするのではなく年功序列はやめ若手の抜擢で活性化する
- 人件費を含み色々な経費もあると思うが水道の場合、ほかの業者等を選ぶ事は出来ないの  
で市民目線で一生懸命働いてください
- 水温が夏は熱く冬は冷たい。冬の冷たいのはまだいいけれど、夏はレバーを水の方にして  
いてもお湯が出てくる。一度はかったら 36℃だった。熱すぎます。
- 水質検査をしっかりと安全な美味しい水をお願いします。水道管が古いので心配です。
- 水道局水道課等、少しのんびりとし過ぎている感があります。市民の税金ですからもう少  
し働いてほしい
- 水道局の一部職員の対応、仕事外での態度が悪すぎる。(大きい)
- 水道工事が年間計画でどこが実施されるか知りたい(地元はもちろん他の場所も)
- 水道工事の後の道路の整備に不満、元通りにしてください
- 水道事業とは別になるかもわかりませんが水資源に限りがあり大切に  
する意味で雨水の利用を奨励して欲しいと思います。ある県の町では地域ぐるみで雨水利用を住民の多くが  
しているとテレビで見ました。尾道市でも施設設備の補助をしながらその運動をしていっ  
てもらいたいです
- 水道事業に関して知らないことばかりで申し訳ありません。蛇口をひねると普通に水が出  
ることに感謝
- 水道事業に対して特にありません。随分前の話なので今は無いと信じていますが、水道局  
は退社後も冷暖房をつけたままにして翌日出社した時に暑くないよう(寒くないよう)に  
していると聞きました。そのような事を言われたいような組織であってほしいです。民間  
でしたら考えられないことです。
- 水道水でのペットボトル(500 ml) があるのでもっとアピールをし市民全体に販売があれば  
と思います。但し、安心、安全をアピールして下さい。
- 水道水の塩素分が多いのか手荒れする。他市に住んでいる娘や孫が因島の水道水をまずい。  
皮膚が荒れると言う。
- 水道水を美味しく飲めるようにカルキ臭を除き水質管理をしていたたければと思います
- 水道水をそのまま飲んでも安全なのか不安はある。広報活動をしっかりと欲しい
- 水道料金が高すぎる
- 水道料金は高くなってもよい。安全で断水ないようにつとめてほしい
- 水道料金を払っているのだから6-問2の無償は当たり前だと思う
- 少しずつでも最新の機械を導入してほしい
- 洗面所のみ湯が出なくてサビくさく茶色っぽい水が出るのですがこれは水道局に問い合わ  
せる内容なのか引越してきて2年悩みの種でありつつも飲み水ではないので今はほおっ  
ている状態です
- 戦前は夏季に時間給水(当地方では断水状態)になっていましたが現在は何時もきれいな

お水が出るようになり感謝の極みです。今の私でしたら以前の状態になったら飲み水にことかくと思います。本当に有難うございます

- 第三者委託は問題が多く絶対にしないで欲しい
- 第三者委託を早急に実施してコストを下げましょう
- 高い所に家があるので水の出が悪く（朝夕の皆が使う時間にはチョロチョロ水です）貯水タンクを取り付けてポンプで汲み上げています。なので夏場はとくに浄水器を使っています。
- 断水もないし、感謝しております。いつもご苦労様です。
- 直営を守ってください
- 貯水タンクの老朽化による取替をしてほしい
- 月 10,411 円は高いと思います。漏水調査してください
- 鉄サビ等体への負担が気になります。古い配管は交換してほしい
- 当然のように毎日使っていますが改めて水の有り難さを思いました。今後ともよろしく願います。
- 道路工事をした後の舗装がつぎはぎで盛り上がっているの自転車とか歩くのに危ないところが多い
- 特にありませんが水道工事等を水道料金で行っていると知りびっくりしました。井戸等を利用されている方もいる事があると思いき税金は充てられていないのかも知れませんが少しは税金をあてはめ料金が安くなればと思います。ただそのために税金が増えてしまうと困るのですが。
- 特になし
- 特にはないですが浦崎町の場合の水道管の管理等どうなっているのか知りたい。百島とかケーブルのようですが・・・
- ない
- なし
- 夏になると水道の水がお湯のように温かい。水道管が道路の表面近くにあるからではないかと思っているのだが、これは無償の取り替え対象に当たらないか。こんなことは初めてでびっくりした
- 何も知らずに申し訳ありません。（水がすぐ出るのが安心です）
- 日本中いつでもどこでも蛇口をひねれば当たり前のように清潔な水が手に入る環境にある私どもはとても幸せだと思っています。そこには水を確保し管理し対応して下さる皆様の努力有ってと感謝しております。日本人の何事にも真面目に取り組む姿勢が当たり前を可能にしていると思います。（ちなみに第三者委託業者がモラルが低いとは言いませんがその責任感に均一の質を約束できるかが不安です）
- 年金の受取額が年々少なくなっているので使用料金の値上げ等を行わないで下さい
- 日々感謝しながら水道水を使わせてもらっております。厳しい暑さですのでどうぞ皆様もお体を大切にしてください。
- 琵琶湖で問題となっている原発放射能（ストロンチウム、セシウム、プルトニウム他）による汚染。・伊方、島根原発での可能性あり。ダム湖のみの開放貯水のみでは不安数が月分確保できるタンク貯水方法の検討をするべき時代に
- 別になし
- 別になし。今まで通り安全な水をお願いします。
- 本管からメーターまでの間で鉛管が残っている事は有りませんか？側溝で露出している

鉛管がきになるのですが

- 本日も電話問い合わせしましたが2回の交替と待ち時間も2~3分応答なしになった。途中で「もうしばらくお待ち下さい」と言うべき
- 御調ダムの活用度はいかにされていますか
- 水そのものは安全性を確保されているが水道の蛇口など器具が老朽化するため水質が確保しにくい。安全性を保つ方法を教えていただきたい
- 水って蛇口をひねれば出るのが当然と思っているので改めてこんなにいろんな事をされているのだなと感心感謝します。
- 水は生活する上でとても大事で必要なものです。災害のニュースとか見るたびにつくづく思います。水が出る・・・使えるということを幸せなことだと思って大事に大切に使うべきと思っています。
- 水は大切大事に使いたいものです
- 水を大切にに使わせていただきます。
- 皆が美味しい水、安全な環境で住めるようにその中で不足がちですが、水もとても大切なエネルギーなわけです。出来るだけ安全な水を飲み、食事をして人によれば大事な薬も飲む事も必要です。コストだけでなく一人一人のことも見ていただきたいです。
- メーターから家庭の中までの間はすべて自家修理と思っています。今年の冬は凍結して管が破裂しましたが、水浸しになって気付いたので多少水道代が多くなりました。こんな時は水道局に連絡した方がよかったですでしょうか。知らない事が多すぎてアンケートで広報もいい加減に見ているので申し訳ないと思います。
- もっと水道について情報を知っていればどの様な時にどの様なサービスを受けられるかわかりやすいと思う。美味しい水が水道管から出てくることはどんなに有り難いことかと感謝している。もっと意識をもって節水に心掛けたい
- 老朽化した水道管の工事をしたあとがデコボコして雨水の流れが変わりました。雨の日は入口に水溜りができ不便です。
- 私の家は台所以外は井戸水
- 以前は一軒家に住んでいましたがマンションなので別になく有り難く使わせてもらっています。

【問3】 他の市町から転居されてきた方にお伺いします。

以前、住んでいた市町と比べて尾道市の水道の良い点、悪い点、お気づきの点がありましたら自由にお書きください。

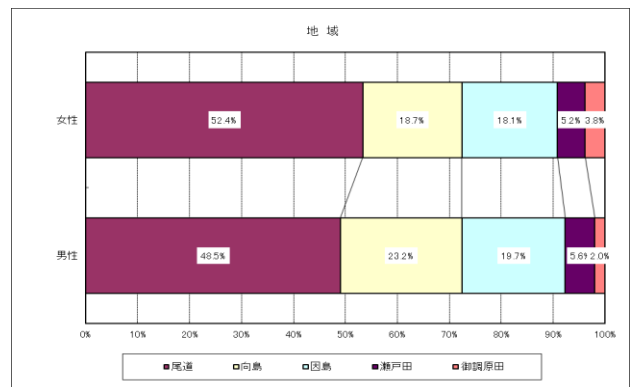
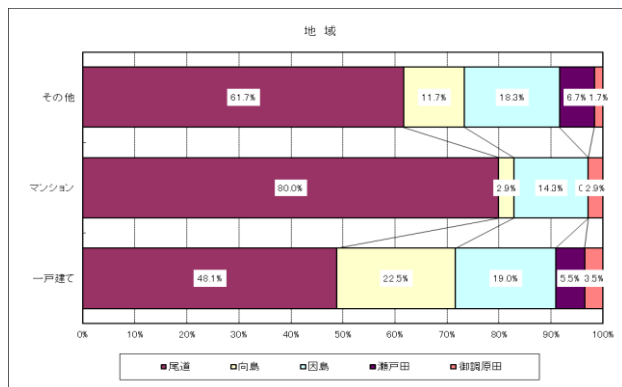
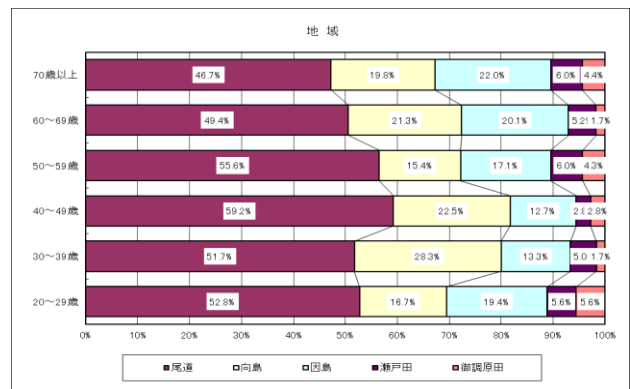
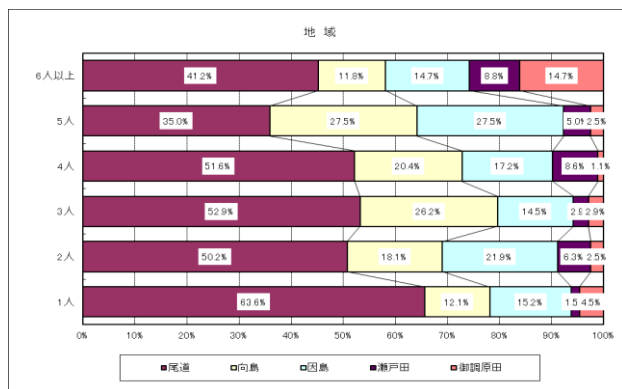
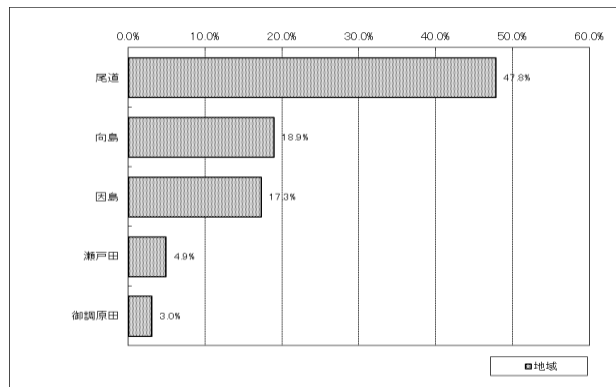
<ご意見>

- 20年程前に広島市から転居したが、当時広島に比べ、水質は悪い、断水はある。料金は高いなど感じていましたが現在は料金以外良くなったと思う
- 36年前に転居した時感じたのは水道料金がとても高いことです。漏水等の工事は夜でもきちんとされている様子を見ました。水道局としての仕事をきちんとされているなどと思います
- 以前四国に住んでいた時には水道水がカルキ臭くとても生水は飲む気がしなかったのですが、尾道市はわりとおいしいと思います（基本的に生水は飲まない習慣なのであまりそのまま飲むことはありませんが）
- 以前は島（県外）に住んでいたのだからこちらへ来た時に水が合わないことがあった。（湿疹等）今はそんなことはないですがその時は水質等気になりました。
- 大阪府富田林堺市に住んでいましたがこちらよりも水道料金が安くて驚きました（尾道は水道料金が低いと聞いていたので）
- 尾道市に来てから水道料金が低いのにビックリ～
- 尾道市の水道水はまずくて料金が低い。でも、川がないので仕方ないのかなと思っています。
- 尾道の水はおいしいと思います。子供の頃に普通に水道水を飲んでいて状況とさほど変わりはないと思いつつもなんとなくペットボトルの水を飲んでいますがカルキ臭さもそれほど思いません
- 該当しません
- 夏期は水がかなり温かくなっている
- カルキが強いように思う。
- 乾燥後に赤く汚れる。味がまずい
- 北九州市より転居しましたがまず水道料金がとても高くてびっくりしました。土地柄のせいかなと思いましたが何の差かなと不思議です。
- 下水がない。下水の完備をお願いしたい
- 下水道がない
- 下水道の整備が遅れている。水道局のことに限らず、市政について広報等に情報が載る様ですが、なぜ市内全戸へ広報を配布しないのでしょうか。不満です。
- 下水道の整備不良・・・浄化槽業者を選べない。一度契約したら業者を替えられない。水道水は美味しいです。夏場のカルキ臭さが他市より少なくていい
- 検針員が住居に入る際に挨拶声掛けがない。教育すべきと考える
- これまでに色々な所に住んできたが水道水をまずいと思ったことがなかった。尾道に来てこんなにまずい水があるんだと初めて思った。米を炊いてまずくて食べられなかった。日本の水はどこでも安心安全で尚且つとても美味しいと思っていたばかりに大変残念だった。水がどこの川やダムから来ているのか家族、近所の人、学校の先生ですら知らない。そのようなことに感心のない地域なのかもしれないが、食品に産地が明記してあるように水道の水もどこからきているのか知ることのできる情報をもっと発信して欲しい。
- 上下水道料金と尾道市の水道料金の合計が変わらないうえ浄化槽代がかかるのでできるだけ水道料金を安くしてほしい
- 職員が事務的で愛想がない

- 水質に差はないと思いますが料金が高すぎます
- 水質は良い方だと思います
- 水道代が高い
- 水道料金が極端に高い
- 大変良くやっていると思う
- 高い
- 東京に住んでいましたが余り変わらないと思う
- 特にありません
- 特に感じません
- 特に違いを感じない（広島市）
- 特になし
- ない
- なし
- のんびりとし過ぎています。世の中の企業の様に毎日を真剣に業務にてっしてほしい
- 配管の状態が良いのか。福山市に比べて臭いが気にならない。安全な水を望みます。
- 東大阪に住んでいた時は大阪市から水を買っていたので下水使用料などもあり高かったのですが尾道は水道料金安くて喜んでます
- 広島市から来ました。広島では水道水飲んでいました。尾道は塩素の臭いが気になり飲めません。
- 広島市に住んでいましたが当市の水がおいしい臭いがいい
- 広島は塩素臭かった気がする。尾道はそんなにひどくない
- 福山市から転入し、料金が高くてびっくりしましたが丁寧に説明してくださり納得しました。
- 別になし
- 他の市町村も近隣から購入していましたが。しかし尾道の方が安価です。良かったです
- 前に比べピンクカビが出る頻度が早い
- 前の市よりは安い
- 水がきれい。下水の整備ができないなら浄化槽の維持費を安くしてほしい
- 良い点・・・安定した給水 悪い点・・・すこし高い
- 良い点・・・断水が少ない
- 良い点・・・臭いが少ない 悪い点・・・料金が高い
- 良い点は他市では夫婦と1歳未満の子供3人家族でしたが尾道に移り家族が1人増えても水道料金が安いこと
- 料金が高い
- 料金の差にびっくりした。しかし地域によっては下水道料もかかる場所もあるので因島もそうだと家計にひびくなと思った

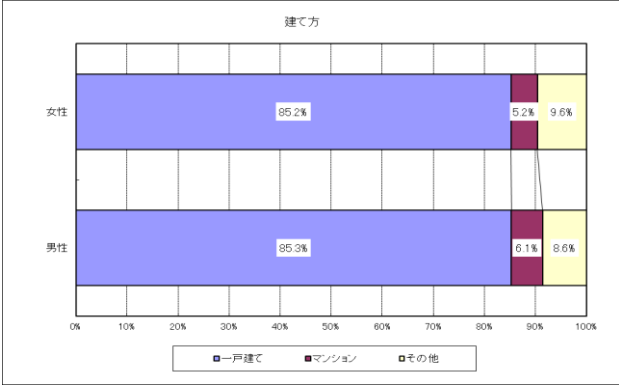
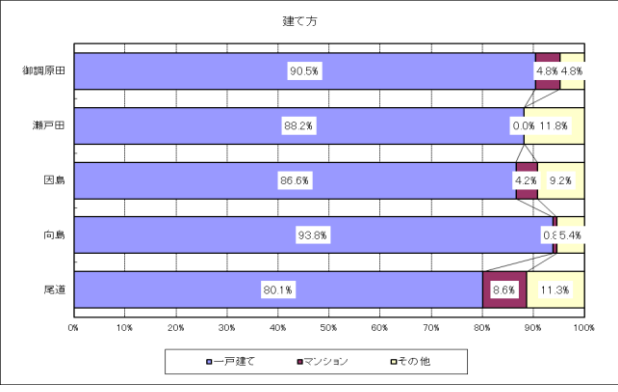
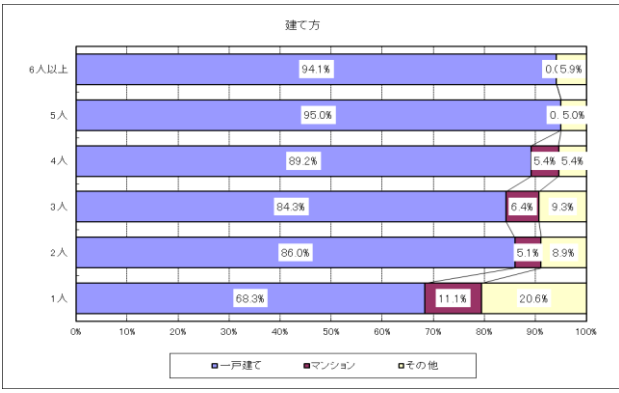
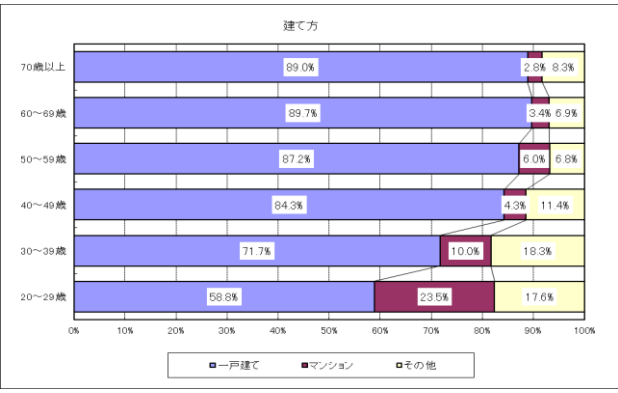
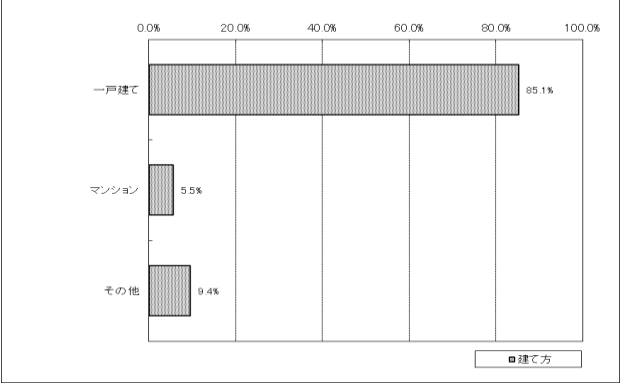
### 3.8. 最後に、ご回答いただきました皆様のことについてお伺いします。

【問1】 どちらにお住まいかお答えください。町名等をお書きください。



【問2】 どのようなところにお住まいかお答えください。○で囲んでください。

1 一戸建て     2 マンション     3 その他 (                    )



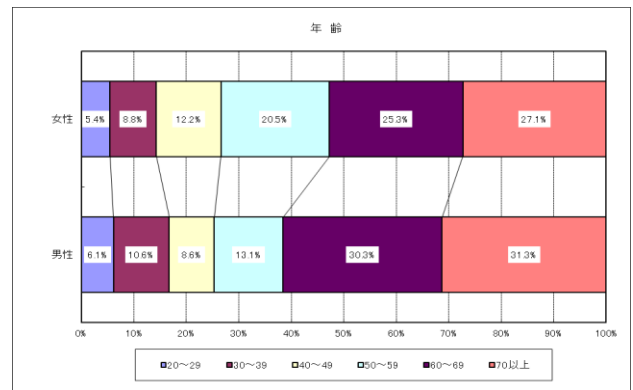
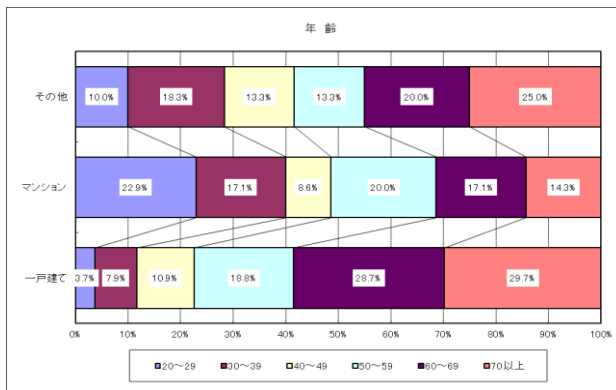
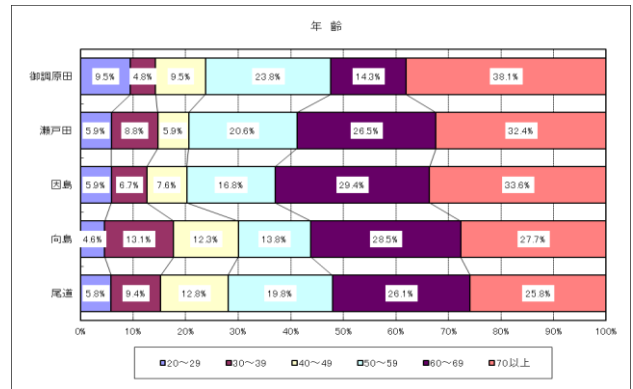
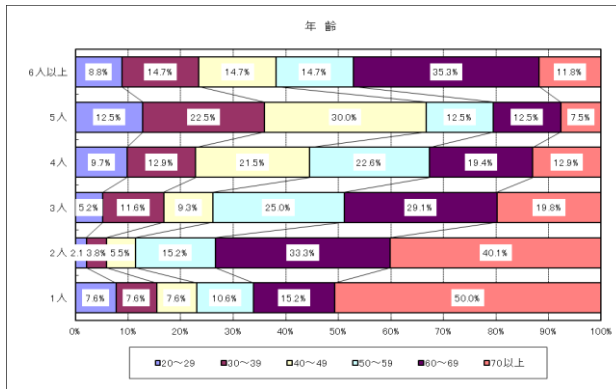
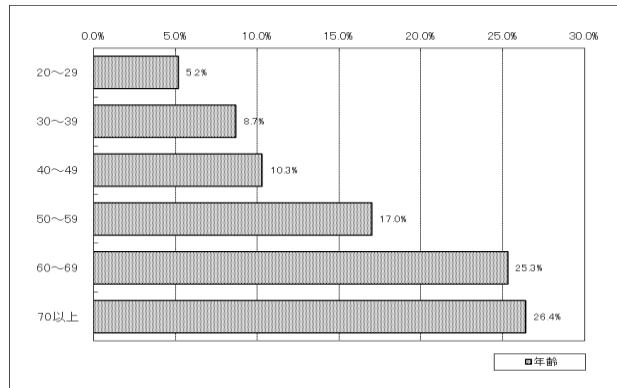


【問3】 あなたの年齢をお答えください。○で囲んでください。

20～29 歳  
50～59 歳

30～39 歳  
60～69 歳

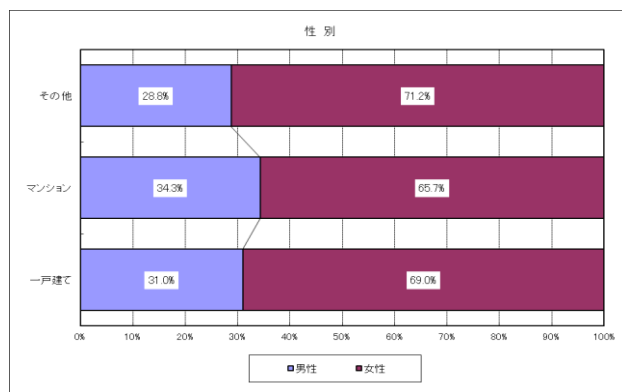
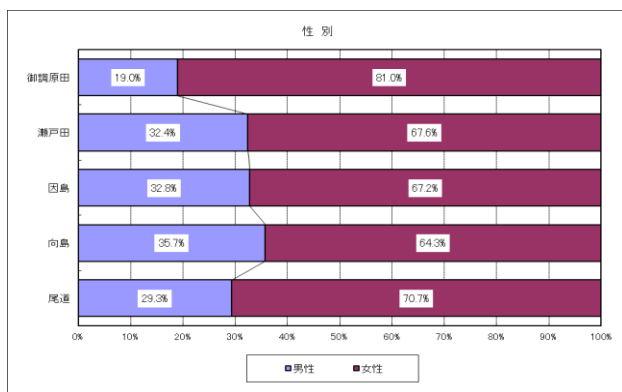
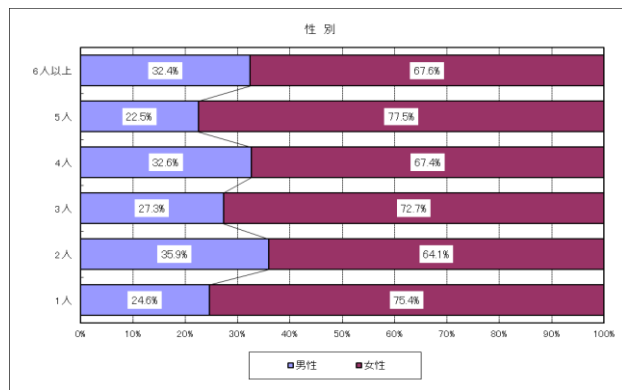
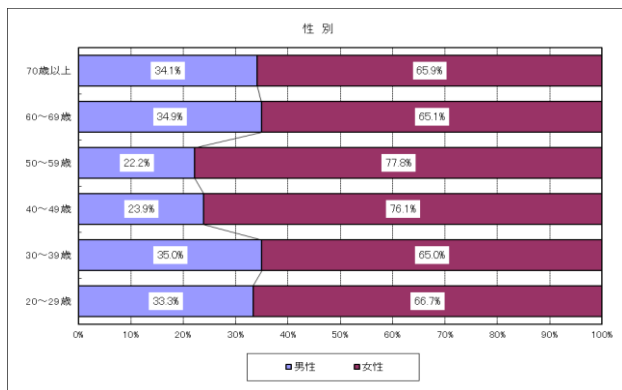
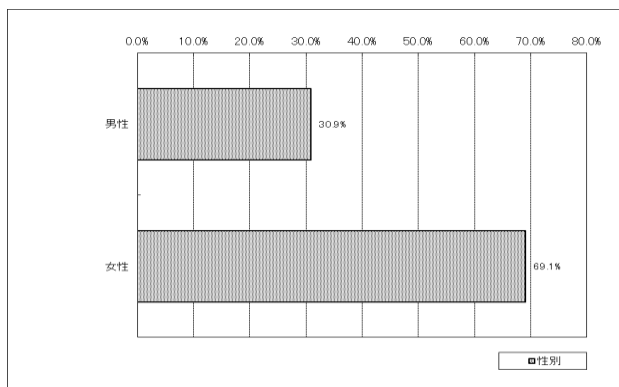
40～49 歳  
70 歳以上



【問4】 あなたの性別をお答えください。○で囲んでください。

1 男性

2 女性



【問5】一緒に暮らしているご家族は、あなたも含めて何人ですか。○で囲んでください。

1人 2人 3人 4人 5人 6人以上

