

こ う ほ う  
おのみち

Onomichi City 平成29年(2017)

No.1035  
12月号



特集

人生100歳時代! ~尾道元気人から学ぶ~

### もくじ

#### 特集

人生100歳時代！～尾道元気人から学ぶ～

人事行政の運営等の状況 ..... 6

くらしの窓 ..... 8

火災予防／年末年始の業務／税制改正 他

健康・福祉 ..... 14

認知症初期集中支援チーム 他

子育て ..... 16

児童手当などの手続きでマイナンバー連携開始 他

スポーツ ..... 18

スポーツ施設利用希望団体募集 他

芸術・文化 ..... 19

囲碁段位認定大会・指導碁会 他

情報アラカルト ..... 22

(仮)因島総合福祉保健センター愛称募集 他

相談 ..... 30

### 人の動き[11月30日現在]

※( )内は前月比。



世帯 64,757世帯 (-28)  
人口 男性 67,163人 (-52)  
女性 72,194人 (-77)  
計 139,357人 (-129)

### 市内の交通事故

[11月30日現在]

平成29年広島県  
交通安全年間スローガン  
まだ行ける  
渡れそうでも 待つゆとり

件数 299件(-57)  
負傷者 385人(-61)  
死者 1人(-5)

※( )内は前年比。

### 今月の納期限

12/25(月)

固定資産税・都市計画税④

国民健康保険料⑥

介護保険料⑥

後期高齢者医療保険料⑥

### 今月の表紙



オレンジ色のユニフォームで向島運動公園からスタート。

11月26日(日)に開催された「瀬戸内しまなみ・ゆめしま海道サイクリング大会2017」のゲストライダー、自転車ロードレースのプロチーム「VICTOIRE (ヴィクトワール)広島」。

尾道市役所	0848-38-9111	百島支所	0848-73-2701
因島総合支所	0845-22-1311	浦崎支所	0848-73-2001
御調支所	0848-76-2111	消防局	0848-55-9120
向島支所	0848-44-0110	尾道市立市民病院	0848-47-1155
瀬戸田支所	0845-27-2211	公立みつぎ総合病院	0848-76-1111

代表電話

### トピックス—Topics—



### 尾道芸術祭「十字路口—ONOMICHI ART CROSSROADS—」

10月28日(土)、アーティストや関係者などが参加して、尾道芸術祭オープニングイベントが開催されました。創作された現代アート作品をとおして、尾道の新たな魅力に出会うひとときとなりました。



### 浄土寺で伝統芸能を堪能

11月4日(土)、日本遺産の広報・普及のためのアートイベント「ニッポンたからものプロジェクト」が開催され、約230人が鑑賞しました。阿弥陀堂での日本舞踊、箏曲、琵琶の演奏などに続き境内で「吉和太鼓おどり」が特別実演され、観客は伝統芸能に魅了されました。



### 大盛況の大学祭

11月5日(日)、大学祭「翠郷祭」が、尾道市立大学で開催されました。各種模擬店や作品等の展示、特設ステージでのイベントなどを行い、多くの人でにぎわいました。



### 東京五輪・パラリンピックに向け、メキシコ視察団が尾道を訪問

尾道市は、東京五輪・パラリンピックに向けたメキシコ選手団(ソフトボール、自転車競技)の事前合宿地に決定しています。11月13日(月)～17日(金)、メキシコ視察団が競技別の視察のため尾道を訪れ、市内施設の視察や合宿受け入れの調整などを行いました。

### 尾道市が総務大臣表彰を受けました

地方自治法が施行されて70周年の節目となる今年、この10年間に地方自治に功績があったとして、尾道市が総務大臣表彰を受けました。表彰式は11月20日(月)東京都で行われ、天皇皇后両陛下ご臨席のもと、全国自治体や民間組織、全245団体が表彰されました。

### 市長表敬訪問／敬称略



### 第3回全日本少年少女空手道選手権大会(2017リアルチャンピオンシップ)出場

(11月23日＝兵庫県)  
福岡夕凧(向東小学校)

# 特集

## 人生100歳時代! ~尾道元気人から学ぶ~



若い時から続けています。

**石井哲代さん(97歳)**

サロンで週に1回、大正琴や体操・漢字の書きだし等を先導してやっています。みんなで役割分担して続けています。朝、登校する小学生にあいさつと握手をするのが日課です。



現在、28本の歯が残っています。



**平盛岩太郎さん(101歳)**

80歳以上で20本以上の歯が残っている人に贈られる8020特別表彰を受けました。趣味はゲームで将棋をすることです。



まだまだ自転車に乗って、囲碁や読書をするためにお出かけをしていますよ。



**中濱清人さん(101歳)**

「さわやか健康大学」最高齢受講者です。自分で歩いて会場に参加しています。



**向井フクエさん(88歳)** (写真左)

**柳安子さん(87歳)** (写真右)

シルバーリハビリ体操指導士の最高齢と2番目のお二人は、新たな体操教室の開催を計画中です。

現在も健康づくりボランティアとして活動しています。

自分のために始めましたが、今では多くの人に伝えたいと思い、出かけています。



**石田房子さん(91歳)**

保健推進員32年の活動が評価され、厚生労働大臣表彰を受賞されました。

### 必見

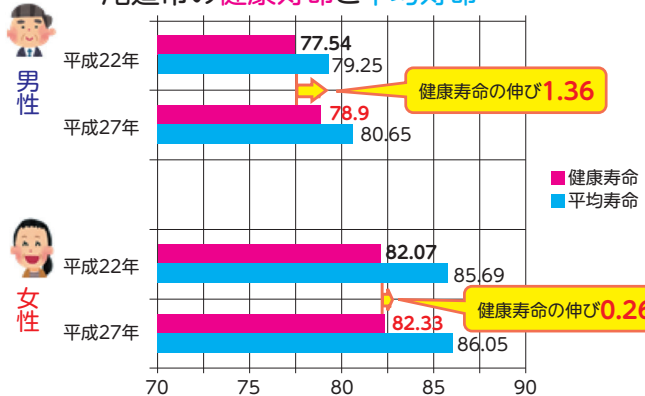
#### 元気な皆さんにインタビューした「健康長寿の秘訣」

- 運動の習慣がある
- 常に体を動かす
- 毎日体操している
- 1日3回きちんと食べる
- しっかり噛める
- お肉が大好き
- 食事に感謝
- 毎日出かけて行って、大勢の人に会う
- 自分のことは自分です
- 役割を持って働く
- 仲間とおしゃべりする
- 新聞や本を読む
- あまりものにこだわらない
- 半年に1回歯科検診を受診



若いうちからこのような生活を続けてきたから今があると思うんだ。

尾道市の健康寿命と平均寿命(H22とH27比較)



厚生労働科学研究の「健康寿命の算定プログラム2010-2015」引用(人口:国勢調査)

元気で活躍されている皆様の生活を見ても、共通して言えることがあります。それは・・・年齢を重ねると起こりやすくなる「フレイル」⇒心身の活力(筋力・認知機能・社会とのつながり等)が低下した状態にならない生活をされていることです!



沖田光昭(公立みつぎ総合病院副院長)



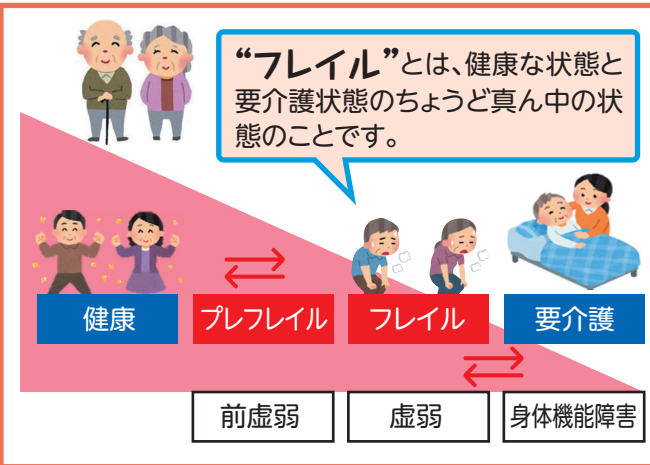
尾道健康推進課(☎0848-24-1962)

## 健康寿命を伸ばすには、“フレイル”の予防が第一です！



「フレイル」とは、いわゆる「虚弱」な状態のことですが、「社会（閉じこもり、孤立、孤独等）」「オーラ（栄養）」「身体」それぞれにおいて「虚弱」な状態になり、筋力や認知機能の低下により、活動そのものも低下し、いずれ要支援・要介護になる恐れがあります。

予防するためには、「運動すること」「食べること」と、そのために食べ物を「かめる状態であること」、これらに加え「役割がある」「人とつながる」こともとても重要です。これは、若いうちから習慣として身に付けておく必要があります。



### 簡単にできる フレイルのセルフチェック

- 食欲がなく、やせてきた気がする
- なかなか疲れがとれなくなった
- 歩くのが遅くなった（青信号の間に横断歩道を渡りきれない）
- 力が入らなくなってきた（荷物を運ぶのが大変、ビンのふた等があげられない）
- 出かけるのがおっくうになった

★3つ以上チェックが付く場合は、フレイルの可能性あります。

## 運動する！（身体）

普段から体を動かすと…  
**糖尿病、心臓病、脳卒中、がん、メタボリックシンドローム、ロコモティブシンドローム、うつ、認知症**等のリスクを下げるができます。高齢者であっても運動機能は向上します。あきらめないことが肝心です。

やってみよう！



ロコトレ  
Loco Training



日本ロコモティブシンドローム研究会

尾道市は運動習慣の定着化を目指した『尾道健幸スタイル』を進めています。



ロコモティブシンドロームとは、骨や筋肉など運動器の衰えが原因で日常生活に障害をきたしている状態。

## シルバーリハビリ体操

市では、行政と住民が一体となって超高齢社会をともに乗りきっていくため「シルバーリハビリ体操事業」を行っています。ボランティアとして地域の高齢者に体操を指導する「シルバーリハビリ体操指導士」の養成を通じて、体操の普及と、介護予防、住民主体の地域づくりを進めています。

地域のサロンや公民館等、市内85会場で定期開催されています。誰でも参加できますので一緒に体操しましょう。

### 参加者の声

- 「杖を使わず歩けるようになった」
- 「立ち上がりが楽になった」
- 「膝が痛くなくなった」
- 「介護するときに役に立った」



やってみよう！

## プラス10分てくてく運動

市では、ウォーキングを習慣化する「プラス10分てくてく運動」を進めています。

### ウォーキング効果

- ・気分転換やストレス解消
- ・免疫機能の活性化
- ・メタボリックシンドローム予防
- ・脳の活性化（認知症予防）
- ・骨粗しょう症予防
- ・美肌



ぜひ皆さんも  
今より10分多く歩く  
生活をしてみませんか？



ウォーキング講習会

## 食べる!(栄養)



### 【高齢者の食事の常識「うそ?ほんと?」】

・年をとったら粗食でいいってほんと?

**答)うそ!**

穀類や野菜ばかりの食事が続くと、エネルギーもたんぱく質も不足して低栄養になります。動物性たんぱく質をしっかりとり、筋肉量を減らさないことが健康長寿の秘訣です。

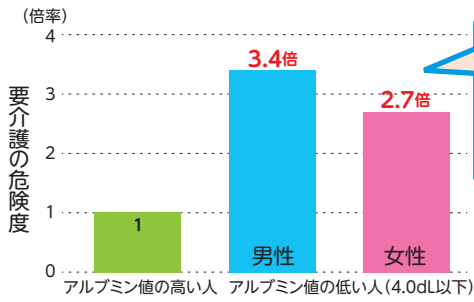
・肉は控えて魚を食べた方がいいってほんと?

**答)うそ!**

肉を食べるとコレステロールが気になりますが、実は良質なたんぱく質に加え、鉄分や脂肪、ビタミンなど他の栄養も一緒にとれる大切な食品です。

魚には血液サラサラ効果があるなど、それぞれの良さがあるので、バランス良く食べましょう。

### 【アルブミン値と要介護の危険度】



骨や筋肉をつくるたんぱく質は重要!

資料)東京都健康長寿医療センター研究所

アルブミンは肉や魚などのたんぱく質からつくられる成分で、栄養が足りているかどうかを見る指標になります。血液検査の数値が4.0g/dlを下回ると低栄養のサインです。

低栄養になると、要介護状態等になるリスクが高まることわかっています。

### 【高齢者の食事ポイント】

- ◆肉・魚・卵・大豆製品などのたんぱく質を、毎食片手に乗るくらいを目安にとりましょう。
- ◆牛乳やヨーグルトなどの乳製品を毎日とりましょう。
- ◆食欲がないときはおかずを先に食べましょう。
- ◆味が濃い物ばかりにならないよう、味付けにはメリハリをつけましょう。
- ◆脱水にならないように、水分はしっかりととりましょう。



## かめる!

おいしく、楽しく食事をし、低栄養を予防するには、口腔機能の維持・向上が重要です!

食事は、楽しみであり、栄養をとる大事な手段でもあります。「食べる」ということは、かむ、飲み込むという一連の動作からなります。しっかりとかむことで、消化しやすく、飲み込みやすくします。

かむためには、まず、かめる歯がそろっていることです。親知らずを除き、永久歯は28本ですが、歯を抜いてしまった場合、入れ歯などでかみあわせを改善することが大事です。

それから、物をかむ時には、舌・頬・唇の動きも大事です。

歯と歯の間に食べ物をうまく持って行くのは舌で、ほっぺた側に滑り落ちなくするのが頬で、口の中からこぼれ落ちなくするのが唇です。虫歯や歯周病予防・治療するのはもとより、お口の体操も頑張ってみましょう。



尾道市歯科医師会 理事 大元一弘さん

### よくかむことの効果

- 食べ物の消化・吸収を促進
- 虫歯・歯周病の予防
- 平衡バランスを保つ
- 脳への刺激・活性化
- ストレス解消・肥満防止



厚生労働省「標準的な健診・保健指導プログラム<別冊> 保健指導における学習教材集「歯の数と食べられるものの関係」より

## 役割がある!(働く)

『家庭での役割、趣味がありますか?』また『地域活動をしていますか?』

社会的な役割を持つことで生きがいができ、達成感、信頼感、親和感を感じることでフレイル予防につながり、さらに健康になります。家族・地域のサポーターになって、地域も自分も元気になりましょう。

外出する機会が増えると...  
握力・脚の筋力アップ  
人の輪が広がる

趣味を持つと...  
人生が豊かになる  
楽しみが増える

ボランティア活動に参加すると...  
気持ちや生活に満足感が得られる  
自分自身がさらに元気になる



## つながる!(社会)

『日常的に触れ合う家族や友人、知人、隣人がいますか?』

毎日人と会話することは、脳と心の刺激になりフレイル予防になります。人とつながり、ともに笑ったり、泣いたり、感動したり、また人のために心配したり、行動したり、その全てがこころの健康を保ち、自分の若さを維持する栄養となります。



# 平成28年度 尾道市人事行政の 運営等の状況

「地方公務員法」及び「尾道市人事行政の運営等の状況の公表に関する条例」に基づき、平成28年度尾道市人事行政の運営等の状況について公表します。  
 職員課(☎0848-38-9342)

## 1 職員の任免および職員数に関する状況

### (1) 職員の採用状況 (平成28年4月1日～平成29年3月31日) (単位:人)

職 種	採用者数	前年度採用者数
主事(一般事務職)	4	9
技師	2	1
保育士	1	1
幼稚園教諭	0	1
保育教諭	2	0
保健師	6	5
消防	1	4
管理主事、指導主事、主任指導主事	8	6
医師	7	11
看護師	0	2
診療放射線技師	1	0
薬剤師	0	1
管理栄養士	1	2
理学療法士	1	0
言語聴覚士	1	0
作業療法士	0	1
臨床検査技師	0	2
臨床工学技士	1	2
主事(一般事務職)	1	1
保健師	0	0
歯科技工士	5	1
医師	0	0
臨床検査技師	0	3
作業療法士	0	0
理学療法士	1	3
言語聴覚士	8	9
看護師	0	0
薬剤師	0	0
臨床心理士	2	0
社会福祉士	0	1
診療放射線技師	1	0
管理栄養士	6	7
介護福祉士		

### (2) 部門別職員数の状況 (各年4月1日現在)

部門	区分	職員数(人)			対前年増減(人)		
		平成27年	平成28年	平成29年	平成27年	平成28年	平成29年
一般行政部門	議会	9	9	9	-	-	-
	総務企画	154	151	148	1	△3	△3
	税務	67	62	60	△1	△5	△2
	労働	0	0	0	-	-	-
	民生	219	210	209	3	△9	△1
	衛生	107	103	99	△5	△4	△4
	農林水産	39	38	40	-	△1	2
	商工	22	25	23	△2	3	△2
	土木	104	101	100	△2	△3	△1
	小計	721	699	688	△6	△22	△11
部特別行政	教育	180	176	170	△19	△4	△6
	消防	209	208	206	△2	△1	△2
	小計	389	384	376	△21	△5	△8
普通会計		1,110	1,083	1,064	△27	△27	△19
公営企業等会計部門	病院	937	933	922	4	△4	△11
	水道	58	55	54	△6	△3	△1
	交通	1	1	1	-	-	-
	下水道	15	15	15	-	-	-
	その他	47	47	46	△2	-	△1
	小計	1,058	1,051	1,038	△4	△7	△13
合計	2,168	2,134	2,102	△31	△34	△32	
条例定数	2,291	2,291	2,291	△106	0	0	

(注) 職員数は一般職に属する職員数であり、地方公務員の身分を保有する退職者、派遣職員などを含み、臨時又は非常勤職員を除いています。

### (3) 職員の退職等の状況 (平成28年4月1日～平成29年3月31日) (単位:人)

区 分	市長事務部局等		病院事業局			
	人数	前年度人数	尾道市立市民病院		公立みつぎ総合病院	
	人数	前年度人数	人数	前年度人数	人数	前年度人数
定年退職	32	33	4	2	4	5
早期退職	9	8	7	4	0	0
普通退職	7	11	16	17	25	22
分限免職	0	0	0	0	0	0
懲戒免職	1	0	0	0	0	0
失職	0	0	0	0	0	0
死亡退職	0	2	0	0	0	0
計	49	54	27	23	29	27
再任用職員	6	10	1	1	0	0

### (4) 地位別職員数の状況(一般行政職) (単位:人)

区 分	男 性	女 性	計
部長級	13	3	16
課長級	48	7	55
課長補佐級	53	17	70
係長級	95	41	136

## 2 職員の給与の状況[市長の事務部局等]

### (1) 平成28年度の人件費の状況(普通会計決算)

住民基本台帳人口(年度末)	歳出額A	実質収支	人件費B	人件費率(B/A)	(参考)平成27年度の比率人件費率
140,381人	60,169,045千円	575,285千円	9,923,861千円	16.5%	17.2%

### (2) 平成28年度の職員給与費の状況(普通会計決算)

職員数(A)	給 与 費				1人当たり給与(B/A)
	給料	職員手当	期末・勤勉手当	計(B)	
1,083人	4,258,095千円	791,067千円	1,662,949千円	6,712,111千円	6,198千円

(注) 1 職員手当には退職手当を含みません。  
 2 職員数は、平成28年4月1日現在の職員数で、短時間勤務職員は含みません。

(平成29年4月1日現在)

### (3) 職員の平均給料月額、平均給与月額および平均年齢の状況

区 分	平均年齢	平均給料月額	平均給与月額
一般行政職	46.0歳	353,412円	415,183円
技能労務職	53.8歳	339,296円	368,971円

### (4) ラスパイレス指数の推移(一般行政職)

平成24年	平成25年		平成26年	平成27年	平成28年
	4月1日	7月1日			
109.8(101.5)	109.4(101.0)	100.4	101.1	101.1	100.9

(注) 1 ラスパイレス指数は、国家公務員の給与水準を100として、尾道市職員の給与水準を比較した数字です。  
 2 平成24年、25年欄の( )書きは、給与改定・臨時特例法による給与減額措置がないとした場合の数字です。

### (5) 一般行政職員の初任給の状況 (平成29年4月1日現在)

区 分	尾道市	国
上級(大学卒)	178,200円	178,200円
中級(短大卒)	158,800円	-
初級(高校卒)	146,100円	146,100円

## (6) 職員の経験年数別・学歴別平均給料月額状況

(平成29年4月1日現在)

区分		経験年数 10～15年	経験年数 15～20年	経験年数 20～25年
一般行政職	大学卒	298,017円	330,528円	370,866円
	高校卒	252,275円	311,533円	354,682円
技能労務職	高校卒	—	—	336,207円

## (7) 一般行政職の級別職員数の状況

(平成29年4月1日現在)

区分	1級	2級	3級	4級	5級	6級	7級	8級	計	
標準的な職務内容	係員	係員	係員	主任	係長	課長補佐	課長	部長		
職員数	5人	28人	64人	171人	134人	70人	53人	15人	540人	
構成比	0.9%	5.2%	11.8%	31.7%	24.8%	13.0%	9.8%	2.8%	100.0%	
参考	1年前の構成比	1.1%	5.4%	10.3%	30.8%	26.1%	14.4%	9.2%	2.7%	100.0%
	5年前の構成比	1.5%	5.2%	10.1%	32.0%	26.4%	13.9%	8.5%	2.4%	100.0%

(注) 再任用職員は含んでいません。

## (8) 職員手当の状況

(平成29年4月1日現在)

区分	尾道市		国	
期末手当	国と同じ		6月期	1.225月分
勤勉手当	国と同じ		12月期	1.375月分
			計	2.6月分
				(1.45)月分
			職制上の段階、職務の級等による加算措置	
退職手当	(支給率) 自己都合 早期・定年		(支給率) 自己都合 早期・定年	
	支給率は国と同じ その他の加算措置 定年前早期退職特例措置(2～30%)		勤続20年	20.445月分
	1人当たりの平均支給額		勤続25年	29.145月分
	自己都合	定年・早期	勤続35年	41.325月分
	498千円	22,094千円	最高限度額	49.59月分
			その他の加算措置 定年前早期退職特例措置(2～45%)	49.59月分

(注) 1 ( )内は、再任用職員に係る支給割合です。  
2 退職手当の1人当たり平均支給額は、平成28年度に退職した職員に支給された平均額です。

## 地域手当

地域手当	支給対象地域	東京都特別区	広島市	三原市
	支給率	20%	7.2%	3%
	支給対象職員数	—	2人	—
	国の制度(支給率)	20%	10%	3%
	支給対象職員1人当たり平均支給年額(平成28年度)	—	295,456円	—

## 特殊勤務手当と時間外勤務手当

特殊勤務手当 (平成28年度)	区分		全職種
	職員全体に占める手当支給職員の割合		30.9%
	支給職員1人当たり平均支給年額		67,407円
手当の種類(手当数)		12種類	
時間外勤務手当 (平成28年度)	平成28年度	支給実績	303,043千円
		職員1人当たり平均支給年額	277千円
	平成27年度	支給実績	251,393千円
		職員1人当たり平均支給年額	224千円

## 扶養手当

区分	内容・支給額	
扶養手当	扶養親族である配偶者 ……10,000円	
	配偶者以外の扶養親族(子) ……8,000円	
	配偶者がいない場合、扶養親族(子)のうち1人…10,000円	
	配偶者以外の扶養親族(父母等) ……6,500円	
	配偶者がいない場合、扶養親族(父母等)のうち1人 ……9,000円	
扶養親族のうち特定期間にある子(1人につき・加算) ……5,000円		
住居手当	借家	月額12,000円を超える家賃を払っている職員
		最高支給限度 ……27,000円
通勤手当	交通機関利用者	最高支給限度額 ……1カ月当たり55,000円
	交通用具利用者	距離に応じて支給(1km以上) ……2,200円～31,600円

## (9) 特別職の報酬等の状況

(平成29年4月1日現在)  
( )書きは給料カット後の額

区分	給料月額等	期末手当	
給料	市長 (864,800円)	6月期	2.075月分
	副市長 (725,400円)	12月期	2.225月分
	教育長 (639,200円)	計	4.3月分
報酬	議長	6月期	2.075月分
	副議長	12月期	2.225月分
	議員	計	4.3月分

## 3 職員の分限および懲戒処分の状況

(平成28年4月1日～平成29年3月31日)  
(単位:人)

### (1) 分限処分者数

区分	降任	免職	休職	降給	合計
勤務実績が良くない場合	—	—	—	—	—
心身の故障の場合	—	—	113	—	113
職に必要な適格性を欠く場合	—	—	—	—	—
職制、定数の改廃、予算の減少により廃職、過員を生じた場合	—	—	—	—	—
刑事事件に関し起訴された場合	—	—	—	—	—
条例で定めた事由による場合	—	—	—	—	—
計	—	—	113	—	113

※この人数は延べ人数であり、重複して発令した人を含みます。

### (2) 懲戒処分者数

(平成28年4月1日～平成29年3月31日)  
(単位:人)

区分	戒告	減給	停職	免職	合計
法令に違反した場合	3	—	—	1	4
職務上の義務に違反し又は職務を怠った場合	—	1	—	—	1
全体の奉仕者たるにふさわしくない非行があった場合	—	—	—	—	0
計	3	1	—	1	5

※この人数は延べ人数であり、重複して発令した人を含みます。

### 同和問題について 考えてみませんか

平成28年12月16日に「部落差別の解消の推進に関する法律」が制定されて1年が経ちます。

差別発言やインターネット上への差別を助長するような内容の書き込みなどは、他人の人格や尊厳を傷つけるものであり、決して許されるものではありません。

同和問題を正しく理解し、一人ひとりの人権が尊重される社会の実現を目指しましょう。

■ 個人権推進課

(☎0848-37-2631)

### 確定申告等で障害者控除を受けられる場合があります

65歳以上の人で、身体障害者手帳などの交付を受けていない場合でも、身体・知的障害者認定基準に準じていれば、所得税や住民税の障害者控除を受けることができます。

※要介護認定を受けていない人は、診断書(有料)が必要。

※認定書の交付には日数を要しますので、早めに申請してください。

#### ■ 控除額

障害者控除

所得税27万円、住民税26万円

特別障害者控除

所得税40万円、住民税30万円

■ 高齢者福祉課

(☎0848-38-9137)



### 金曜は午後7時まで市民課 関係窓口を時間延長します

■ 本庁市民課、

因島総合支所市民生活課

■ 戸籍、住民票、印鑑・所得証明書の発行、マイナンバーカード・パスポートの受け取りなど

※住所変更、パスポートの申請はできません。

■ 市民課(☎0848-38-9102)

因島総合支所市民生活課

(☎0845-26-6208)

※所得に関する証明については、事前に担当課へご確認ください。

■ 収納課(☎0848-38-9172)

因島瀬戸田市民税係

(☎0845-26-6227)

### 事業者の皆さんへ 償却資産の申告はお早めに

市内で事業を営んでいる個人や法人(工場や商店などの経営、駐車場やアパートなどの貸し付け、太陽光発電設備を設置し売電している人など)のうち、毎年1月1日現在、市内に償却資産を所有している人は、平成30年1月31日(水)までに申告してください。

#### ■ 償却資産とは

土地・家屋以外の事業の用に供することができる資産で、その事業のために用いている構築物・機械・器具備品などのこと。

※毎年申告している人には、「償却資産申告書」を12月中旬に発送します。申告書が届かない人や新たに申告が必要な人は、ご連絡ください。

■ 資産税課

(☎0848-38-9164)

## 各家庭で火災予防対策を

今年9月9日に市内の住宅密集地で2件の火災が発生し、多くの人が被災されました。各家庭で予防対策を徹底し、火災を出さないよう注意しましょう。

#### 火の用心 7つのポイント

- 1 家の周りに燃えやすいものを置かない。
- 2 寝たばこやたばこの投げ捨てをしない。
- 3 天ぷらを揚げるときはその場を離れない。
- 4 風の強いときは、たき火をしない。
- 5 子どもには、マッチやライターで遊ばせない。
- 6 電気器具は正しく使い、たこ足配線はしない。
- 7 ストープには、燃えやすいものを近づけない。



#### 住宅用火災警報器を設置しましょう

住宅用火災警報器は尾道市火災予防条例により、すべての住宅に設置が義務付けられています。まだ、設置されていない人は速やかに設置してください。

住宅用火災警報器は、10年を目安に交換をおすすめします。古くなると電子部品の寿命や電池切れなどで、火災を感知しなくなることがあります。



■ 消防局予防課(☎0848-55-9123)



## 固定資産税・都市計画税は、 毎年1月1日現在の所有者に 課税されます

所有権移転登記が1月1日(賦課期日)を越えたときは、次年度も旧所有者に課税されます。

固定資産を売買・相続等したときは、早めに法務局で所有権移転登記をしてください。

○所有者が死亡したときは、相続登記が完了するまでの間、相続人の中から納税通知書等の書類を受け取る代表者を届け出てください。

○今年の1月2日以降に土地や建物の用途等、固定資産の内容の異動があった場合や、納税義務者の住所等の変更があった場合も届け出をお願いします。

※山林や農地を太陽光発電設備用地や駐車場等として利用した場合、宅地または雑種地として認定するため、評価額や税額が大きくなります。詳しくはお問い合わせください。

### 資産税課

(☎0848-38-9162・☎0848-38-9164)

因島瀬戸田資産税係

(☎0845-26-6228)

## 高額療養費の支給申請は 確定申告前に(国民健康保険)

確定申告で医療費控除を受ける人は、前年中に支払った医療費の領収書を提出する必要があります(e-Taxの場合は不要)。

また、国民健康保険の高額療養費(※1)を申請する場合にも、支払額を確認するため領収書の原本が必要ですので、高額療養費の支給申請は、必ず確定申告前にしてください。(この場合、領収書は申請後に返却します。)

(※1)同一月内に医療費の負担額が自己負担限度額を超えた場合、申請により限度額を超えた負担分を高額療養費として支給します。



■詳しくは、保険証更新時の封筒に同封している「おのみちの国保」しよりの16~19頁をご覧ください。

■保険年金課

(☎0848-38-9142)

尾道市国民健康保険  
☎0848-38-9142

平成30年  
2月末まで

## 無料でマイナンバーカードの申請をお手伝いします

期間限定で、市民課で写真を撮影して、インターネットからの申請を代わりに行います。

(撮影した写真の印刷やデータのお渡しはできません。)

場 所 本庁市民課のみ※各支所ではできません。

日 時 平成30年2月末まで 平日9:00~17:00

持参物 ・本人確認書類(運転免許証、保険証など)

・マイナンバーカード交付申請書(お持ちの人のみ)



無料ですので、この機会にぜひ  
マイナンバーカードの申請をしませんか

市民課(☎0848-38-9102)



ここが  
申請書  
です



## 水道メーターの 取り替えをしています

計量法の規定により、有効期間満了となる水道メーターの取り替えを「尾道管工事協同組合」に業務委託して行います。費用は掛かりません。



※作業員は、水道局発行の「名札」と「検満メーター取替業務受託者証」を携帯しています。

☎水道局工務課

(☎0848-37-9302)

## 水道管にも防寒対策を

寒さが厳しくなると、水道管が凍結して水が出なくなることがあります。

宅内の水道管が破裂した場合、修理費用は自己負担となりますので、早めの防寒対策を行きましょう。

### ■凍結を防ぐには

市販の保温材や毛布・布などで水道管を覆い、ビニールテープを巻くなどの方法が有効です。毛布や布で覆う場合には、ぬれると逆効果になるので、ビニールをかぶせるなどしてください。

### ■凍結して水が出ない時には

蛇口にタオルなどを巻き、ぬるま湯をかけてゆっくりと溶かす方法が有効です。

### ■水道管が破裂した場合には

水道メーターのそばにある元栓(止水栓)を閉め、最寄りの市指定給水装置工事事業者にご連絡ください。市指定給水工事事業者は市ホームページをご確認ください。

☎水道局庶務課(☎0848-37-8700)

水道局因島瀬戸田営業所(☎0845-22-0499)



## 夕暮れ・夜間帯の交通事故に注意しましょう!

これから年末へ向けて日没が早まり、交通事故が増加する傾向にあります。

夕暮れ・夜間帯の交通事故を防ぐため、ドライバーは早めにライトを点灯、歩行者は反射材を着用し、周囲に自分の存在を知らせましょう。

また、道路交通法では、夜間は原則上向きライト(ハイビーム)、対向車や先行車がいる際は下向きライト(ロービーム)を使用しなければならないと定められています。

### ドライバー(車・自転車)

- ・早めのライト点灯
- ・対向車や先行車がない時は上向きライトに
- ・ウインカーやブレーキランプは早めに点灯
- ・夜間運転の時は速度を落とす



### 歩行者

- ・反射材やライトの着用
- ・白や黄色など明るい色の服を着用
- ・十分な安全確認を行う



出典:広島県警察HP

☎総務課

(☎0848-38-9216)

■料金や申込方法の記載のないものは無料または申込不要です。

☎ 即日時期間 場所 対象 内容 定員 料金 保持物 電子メール HP ホームページ



# 年末年始の主な業務

「休」以外は通常どおりの業務です。



施設名など	問い合わせ先	12月				1月			
		28(木)	29(金)	30(土)	31(日)	1(祝)	2(火)	3(火)	4(木)
行政	市役所・各支所一般事務 ☎0848-38-9111		休	休	休	休	休	休	
病院・斎場	尾道市立市民病院 ☎0848-47-1155		休※1	休※1	休※1	休※1	休※1	休※1	
	公立みつぎ総合病院 ☎0848-76-1111		休※2	休※2	休※2	休※2	休※2	休※2	
	瀬戸田診療所 ☎0845-27-2161		当番医／9:00～17:00(内科)						
	夜間救急診療所(内科・外科) ☎0848-38-9099		20:00～23:00						
	尾道市斎場、百島火葬場 ☎0848-38-9434 (環境政策課)						休	休	
図書館・文化施設	中央図書館 ☎0848-37-4946		休	休	休	休	休	休	
	みつぎ子ども図書館 ☎0848-76-3111		休	休	休	休	休	休	
	因島図書館 ☎0845-22-8660		休	休	休	休	休	休	
	瀬戸田図書館 ☎0845-27-1877		休	休	休	休	休	休	
	向島子ども図書館 ☎0848-44-0114		休	休	休	休	休	休	
	しまなみ交流館 ☎0848-25-4073 (しまなみ交流館)	休	休	休	休	休	休	休	休
	むかいしま文化ホール	休	休	休	休	休	休	休	休
	ベル・カントホール ☎0845-27-3848		休	休	休	休	休	休	休
	おのみち文学の館	文学記念室 ☎0848-22-4102	休	休	休	休	休	休	休
		志賀直哉旧居 ☎0848-23-6243	休	休	休	休	休	休	休
		おのみち映画資料館 ☎0848-37-8141	休	休	休	休	休	休	休
レジャー施設など	爽籟軒庭園 ☎0848-37-1234	休	休						休
	千光寺山ロープウェイ ☎0848-22-4900					6:30～17:15			
	因島水軍城 ☎0845-24-0936	休	休	休	休	休	10:00～15:00		休
	因島フラワーセンター ☎0845-26-6212		休	休	休	休	休	休	
	向島洋らんセンター ☎0848-44-8808	休	休	休	休	休	休	休	

※1 急患は24時間体制で対応します。ただし、夜間(17:15～翌日8:30)は、内科系の当直医師が不在となる日があります。外傷など  
 明らかな外科系疾患の症状で受診される場合以外は、事前に電話で受診可能であることをご確認ください。  
 ※2 急患は24時間体制で対応します。 ◆美術館・記念館等の予定は21頁をご確認ください。

## 政治家の寄附・あいさつ状は禁止

年末年始は、歳暮や年賀など贈り物の多くなる季節です。しかし、政治家(立候補予定者も含む)が選挙区内の人にお金や物を贈ることや、有権者が寄附を求めるとは、法律で禁止されており、違反すると罰せられます。

また、政治家が選挙区内の人に年賀状等の時候のあいさつ状を出すことも禁止されています。

三ない運動  
贈らない・求めない・受け取らない

尾道市選挙管理委員会・  
尾道市明るい選挙推進協議会  
(選挙管理委員会事務局内 ☎0848-38-9258)

## 確定申告書・決算書等は、 国税庁ホームページで作成できます

- ・収入金額や控除金額などを入力することで、自動で税額を計算
- ・申告会場に出向く必要なし
- ・24時間いつでも利用可能※メンテナンス時間を除く。

作成した確定申告書等は…



または



※事前準備が必要です。

http://www.nta.go.jp  
尾道税務署(☎0848-22-2131)

# 清掃

～毎月1日は  
「門前清掃の日」です～

【旧尾道・御調・向島地区】 〇清掃事務所 (☎0848-48-2900)  
 【因島地区(原・洲江含む)】 〇南部清掃事務所 (☎0845-24-0432)  
 【瀬戸田地区】 〇南部清掃事務所瀬戸田分所 (☎0845-27-0454)

## 年末年始のごみ収集～収集日をよく確認してください～

ごみ収集	12月						1月				
	23(祝)	24(日)	25(月)～28(木)	29(金)	30(土)	31(日)	1(祝)～3(水)	4(木)～5(金)	6(土)	7(日)	8(祝)
尾道地域 向島町	休	休	通常通りの収集	金曜が容器包装プラスチックの地域、火・金曜が燃やせるごみの地域のみ収集	休	休	休	通常通りの収集	休	休	月・木曜が燃やせるごみの地域のみ収集
御調町	休	休		火・金曜が燃やせるごみの地域のみ収集	休	休	休		休	休	
因島地域 瀬戸田町	休	休		全地域燃やせるごみを収集	休	休	休		休	休	

※収集日以外に出したごみは収集されずに残ります。絶対に出さないでください。

## 年末年始・休日のごみ持込受付～対象は家庭からのごみです～(資源物・粗大ごみ含む)

ごみ持込受付	12月						1月	
	23(祝)	24(日)	25(月)～28(木)	29(金)	30(土)	31(日)	1(祝)～3(水)	4(木)～
尾道市クリーンセンター	休	8:30～12:00	通常通り	8:30～12:00	休	休	休	通常通り
向島クリーンセンター	休	休		8:30～12:00	休	休	休	
御調清掃センター	8:30～11:00	休		8:30～12:00	休	休	休	
南部清掃事務所	休	8:30～12:00		休	8:30～12:00	休	休	
瀬戸田名荷埋立処分地	休	8:30～12:00		休	8:30～12:00	休	休	

※年末のごみ持込は大変混雑しますが、上記時間以降は入場できません。あらかじめご了承ください。

## 年末年始のし尿収集

～依頼は早めにお願ひします～  
 ※計画的に収集できるよう、ご協力をお願いします。

尾道地域・向島町・御調町 12月28日(木)12:00～1月8日(祝)は休みです。
因島地域 12月29日(金)～1月3日(火)は休みです。
瀬戸田町・因島原、洲江町 12月29日(金)12:00～1月4日(木)は休みです。

## 年末年始の尾道地域の資源回収日程変更

※次の地区は、日程が変更となっています。ご注意ください。

原田・西藤地区 平成30年1月11日(木)
三成・木ノ庄西・百島地区 平成30年1月15日(月)



## 環境資源リサイクルセンター

(☎0848-48-2212)  
 10:00～16:30/月・祝日休館

### 冬のリサイクル市セール開催中の行事

### 1月の出張販売

12/17(日) 10:00～15:00	フリーマーケット開催 出店予定数: 7店	1/6(土) 10:00～14:00 市民センターむかいしま
12/17(日) 10:00～12:00	刃物とぎを受け付けます 料310円～	1/9(火) 10:30～14:00 因島総合支所1階ロビー
12/20(水) 13:30～14:30	EMボカシ・EM活性液講習会 定10人	1/10(水) 10:30～14:00 瀬戸田市民会館前駐車場
【感謝セール】	新春リサイクルセール 期間: 平成30年1月9日(火)～21日(日)	1/12(金) 10:00～14:00 道の駅クロロードみつぎ
【お知らせ】リサイクルセンターは12月28日(木)～平成30年1月4日(木)まで休館します。		【募集します】リサイクルセンターでは、不用な平成30年のカレンダー、手帳を募集しています。(受付は平成30年1月31日まで)

■料金や申込方法の記載のないものは無料または申込不要です。  
 〇日時間 〇場所 〇対象 〇内容 〇電話 〇定員 〇料金 〇材料金 〇持ち参物 〇締切  
 〇申込方法 〇申込先 〇問い合わせ先 〇ホームページ

# 税制改正のポイント

市・県民税に適用される  
主な改正点

改正点  
**1**

## 給与所得控除の見直しにより、控除の上限額が段階的に引き下げられます

区分	平成26～28年度 (平成25～27年分)	平成29年度 (平成28年分)	平成30年度以降 (平成29年分)
給与収入金額	1,500万円を超える場合	1,200万円を超える場合	1,000万円を超える場合
給与所得控除	245万円	230万円	220万円

改正点  
**2**

## 上場株式等の配当所得・譲渡所得等に係る課税方法を選択できることが明確化されました

上場株式等の配当所得や譲渡に係る所得については、所得税とは異なる課税方法を選択できることが明確化されました。市・県民税納税通知書が送達される日までに、確定申告書とは別に、確定申告とは異なる市・県民税申告書を提出することで、課税方法を選択することができます。(例:所得税は総合課税、個人の市・県民税は申告不要制度など)

改正点  
**3**

## 医療費控除の特例(セルフメディケーション税制)の創設

健康の維持増進および疾病の予防のために、特定健診などの一定の取組を行っている人が、平成29年1月1日以後にスイッチOTC医薬品を購入した場合、医療費控除の特例を適用することができます。ただし、適用は従来の医療費控除との選択制です。

改正点  
**4**

## 医療費控除の適用を受ける際の添付書類の変更

### [平成30年度市・県民税申告(平成29年分)から適用]

医療費控除か、医療費控除の特例(セルフメディケーション税制)のいずれかの適用を受ける場合、従来の「医療費の領収書」に代わり、「医療費控除に関する明細書」の提出が必要となりました。平成30～32年度市・県民税申告(平成29年～31年分)については、「医療費の領収書」の添付か、提示によることも可能です。

※「医療費控除に関する明細書」を提出した場合、「医療費の領収書」は、法定納期限から5年間保存する必要があります。

## 平成31年度(平成30年分)以降に適用 配偶者控除・配偶者特別控除の見直し

配偶者控除について、適用を受ける納税義務者に所得制限が新設され、合計所得金額1,000万円を超える人は、適用対象外となります。また、適用を受ける納税義務者の合計所得金額に応じて、控除額が段階的に縮小されます。

納税義務者の合計所得金額	市・県民税の控除額	
	控除対象配偶者	老人控除対象配偶者
900万円以下	33万円	38万円
900万円超950万円以下	22万円	26万円
950万円超1,000万円以下	11万円	13万円
1,000万円超	控除適用なし	

配偶者特別控除について、配偶者の合計所得金額の上限が123万円以下(現行76万円未満)に引き上げられます。また、納税義務者の合計所得金額に応じて、控除額が段階的に縮小され、配偶者の合計所得金額に応じて、控除額は逡減・消失します。

配偶者の合計所得金額	市・県民税の控除額			
	納税義務者の合計所得金額 900万円以下	納税義務者の合計所得金額 900万円超950万円以下	納税義務者の合計所得金額 950万円超1,000万円以下	納税義務者の合計所得金額 1,000万円超
38万円超90万円以下	33万円	22万円	11万円	控除適用なし
90万円超95万円以下	31万円	21万円		
95万円超100万円以下	26万円	18万円	9万円	
100万円超105万円以下	21万円	14万円	7万円	
105万円超110万円以下	16万円	11万円	6万円	
110万円超115万円以下	11万円	8万円	4万円	
115万円超120万円以下	6万円	4万円	2万円	
120万円超123万円以下	3万円	2万円	1万円	

## 申告相談時期のお知らせ

申告は2月中旬から始まります。市内各会場の日程は、広報おのみち1月号でお知らせします。

☎市民税課(☎0848-38-9154) 因島瀬戸田市民税係(☎0845-26-6227)

## まめまめ通信54

今、若い世代で増えている乳がん！  
早期発見・治療のすすめ

「乳がんはまだ私には関係ない」と思っていませんか？

このグラフのとおり、広島県で乳がんにかかる人は30～40歳代にかけて急増し、ピークは40歳代後半～60歳代です。「若いから関係ない」「閉経後は大丈夫」ではなく、どの世代でもかかる可能性があります。また、乳がんで亡くなる人も年々増加しており、乳がんは30～64歳の女性のがん死亡原因のトップとなっています。

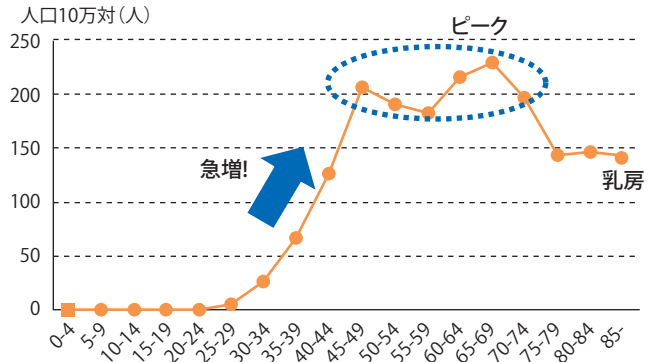
乳がんは早期発見であれば約90%が治癒します。

早期発見のためには、自己検診(セルフチェック)や検診が大切です。

大切な命を守るため、ぜひ乳がん検診を受けましょう！

《広島県 乳がんの年齢階層別罹患率》

(※上皮内がんを除く)



参考資料: 広島県のがん登録(平成24年集計)

尾道市の乳がん検診は、  
広報おのみち15頁に掲載されている  
集団健診か、医療機関健診があります。  
ぜひ、お申込みください！



健康推進課(☎0848-24-1962)

## 「認知症初期集中支援チーム」がサポートします

認知症は早期発見・早期対応が大切です。

市は、3つの「認知症初期集中支援チーム」(尾道北、尾道南、因島・瀬戸田チーム)を設置しています。

認知症の人やその疑いのある人、家族などを訪問して相談に応じ、病院受診やサービス利用、家族への支援などの初期支援を、包括的・集中的に行います(支援期間は概ね6カ月以内)。

「認知症かな?」「認知症の症状に対応できない」などと思ったら、まずはお近くの地域包括支援センターにご相談ください。

### ■支援チームの構成

専門医1人と専門職2人(看護師、社会福祉士、理学療法士等)の計3人

### ■支援の対象

40歳以上で在宅で生活し、かつ認知症の人やその疑いのある人で、次の①～③のいずれかに該当する人

- ① 認知症の診断を受けていない、または治療を中断している人
- ② 介護サービスを利用していない、または利用を中断している人
- ③ サービスは利用しているが、認知症による症状が強く、対応に困っている人

高齢者福祉課(☎0848-38-9137)

## 平成30年1月から、健康推進課保健係と子育て世代包括支援センター「ぽかぽか」の事務所が移転します

移転前:(12月まで)

総合福祉センター1階

移転後:(平成30年1月から)

総合福祉センター2階東側

12月下旬より移転作業に入ります。ご迷惑をおかけしますが、窓口は通常どおり開設していますので、ご利用ください。

今後も、妊娠・出産・育児のより身近な相談場所として、支援体制の充実を目指します。

健康推進課

(☎0848-24-1960)

ぽかぽか

(☎0848-36-5003)



■料金や申込方法の記載のないものは無料または申込不要です。  
 日日時期間 場所 対象 内容 定員 料金 料率  
 申込方法 申込先 問い合わせ先 電話 電話 ファクス 持ち参物 締切  
 電子メール HP ホームページ

## 減るSioレシピコンテスト開催

市民の皆さんが減塩料理について関心を持ち、健康的な減塩習慣が定着することを目的として、減塩レシピを募集します。



【減るSio運動シンボルマーク】

④尾道の地域産物を使用した減塩の一品料理

応募資格 市内在住か通勤・通学している人

審査基準 ①減塩の工夫をしている  
②尾道の地域産物を使用している  
③70g以上の野菜を使用しているなど

応募方法 専用の応募用紙に必要事項を記入し、料理の写真を添付して、持参・郵送か電子メールで応募。

※募集要項は市ホームページに掲載。

締平成30年1月19日(金)必着

申 尾道市健康推進課(☎0848-24-1962)

✉ kenko@city.onomichi.hiroshima.jp

## 市民公開講座「地域支え合いから作る地域包括ケア」

尾道市では、病气や介護が必要になっても、住み慣れた地域で自分らしく生きたいという望みを、地域ぐるみで支え合う仕組みづくり(地域包括ケア)を進めています。地域包括ケアについて考えてみませんか。



日 12月21日(木) 14:00~

場 しまなみ交流館

演題 「地域支え合いと専門職の協働」

講師 酒井保さん

(ご近所福祉クリエイター)

申 高齢者総合ケアセンター星の里

(☎0848-37-7277)

尾道市地域包括支援センター

(☎0848-56-1212)

## 視覚障害者向けタブレット端末講習会

日 平成30年1月16日~2月6日の毎週火曜 13:00~16:00

場 総合福祉センター

対 県内在住で身体障害者手帳(視覚障害)があり、音声を聞き取れる人

内容 タブレット端末の基本操作、画面読み上げ機能の基本操作、ホームページの検索・閲覧など

定 5人(抽選)

締平成30年1月9日(火)

申 広島県障害者ITサポートセンター(☎082-224-3875/

13:00~16:00※土・日・祝日を除く。)

## 今年最後のご案内。お済みですか、特定健診・がん検診



### ■検査項目

①特定健診・後期高齢者健診

②がん検診

(肺・胃・大腸・子宮頸・乳・前立腺)

③肺炎ウイルス

### ■受付時間

8:30~10:00



※申込方法や健診項目などは、広報おのみち4月号折込「健康診査お知らせ」をご確認ください。

実施日	場 所	申込締切
1/※21(日)	総合福祉センター	12/20(水)
2/15(木)	市民センターむかいしま	1/15(月)
16(金)	総合福祉センター	
19(月)		
20(火)		

※健診実施機関は、(※)は東広島記念病院、その他は中国労働衛生協会。2月19日は託児あり(要申込)。

申 健康推進課(☎0848-24-1962)

## 健康相談など

### こころの相談

#### ■総合福祉センター

●こころの健康・ひきこもり相談

(前日までに申込/ 日 各日 2人)

日 12月21日(木) 13:30~16:30

1月9日(火) 13:00~16:00

対 こころの悩みのある人か家族、または概ね

18歳以上のひきこもり状態にある人か家族

担当 精神保健カウンセラー

申 健康推進課

(☎0848-24-1962)

#### ■因島総合支所

●こころの健康・ひきこもり相談

(前日までに申込/ 日 2人)

日 12月22日(金) 13:30~16:30

対 こころの悩みのある人か家族、または概ね

18歳以上のひきこもり状態にある人か家族

担当 精神保健カウンセラー

申 因島総合支所健康推進課

(☎0845-22-0123)

#### ■御調保健福祉センター

●こころの相談

(前日までに申込/ 日 2人)

日 12月20日(水) 13:30~15:30

対 こころの悩みのある人か家族

担当 臨床心理士、保健師

申 御調保健福祉センター

(☎0848-76-2235)

### もの忘れ何でも相談

#### ■御調保健福祉センター※要申込。

日 12月21日(木) 13:30~15:00

#### ■ニチエー三成店※要申込。

日 12月26日(火) 10:30~11:30

対 認知症状のある人を介護している

家族、認知症への不安がある人

申 北部地域包括支援センター

(☎0848-76-2495)

#### 東部保健所での相談(要申込)

●B型・C型肝炎ウイルス検査

およびHIV抗体検査

庁舎の耐震工事のため、平成30年3月まで中止します。

※HIVに関する電話相談は随時行っています。

●アレルギー疾患相談

日 12月19日(火) 13:30~15:30

内容 生活・栄養相談(お子さんは母子健康手帳持参)

場 広島県尾道庁舎

申 広島県東部保健所保健課

(☎0848-25-2011)

# 子育て

## 平成30年度から三成幼稚園で預かり保育を開始します

■ 三成幼稚園の在園児で、保護者が就労等により保育に関わることのできない園児

利用時間 月～金曜 14:00～18:00

長期休業期間 9:00～18:00

保育料 1日300円※諸経費(おやつ代・教材費など)として、別途1日50円必要。

利用上限 1カ月につき10日まで

申込方法 利用を希望する月の前月20日(20日が休園日の場合は、その次の教育実施日)までに、預かり保育申込書に諸経費を添えて幼稚園に提出。

※緊急利用の場合は幼稚園に相談。

※開始時期等の詳細については、入園説明会でお知らせします。

■ 園 三成幼稚園 (☎0848-48-1633)

## 児童手当などの手続きで、証明書等の提出が不要になりました

11月13日から、マイナンバーによる情報連携の開始に伴い、次の審査に必要な添付書類(所得課税証明書など)が不要になりました。

対象となる手続き: 児童手当、児童扶養手当、子ども医療、ひとり親医療など

添付不要な書類: 所得課税証明書など

※情報連携にあたり同意書が必要な場合があります。また、情報連携をすることができない場合は従来どおり書類の提出が必要です。

■ 園 子育て支援課

(☎0848-38-9112)



【尾道地域(向島を含む)】 園健康推進課 (☎0848-24-1960 園0848-24-1966)

【因島・瀬戸田地域】 園因島総合支所健康推進課 (☎0845-22-0123)

【御調地域】 園御調保健福祉センター (☎0848-76-2235)

### 乳幼児健診

健診名	場所	日程
4カ月児健診 (4カ月になる児)	総合福祉センター	12月20日(水)・21日(木)
	瀬戸田福祉保健センター	12月15日(金)
1歳6カ月児健診 (1歳7カ月になる児)	総合福祉センター	1月10日(水)・11日(木)
	瀬戸田福祉保健センター	12月15日(金)
	御調保健福祉センター	1月11日(木)

健診名	場所	日程
3歳児健診 (3歳5カ月になる児)	因島保健センター	12月21日(木)
	瀬戸田福祉保健センター	12月15日(金)
	御調保健福祉センター	1月11日(木)

※対象者には個別通知します。健診日の1週間前までに通知が届かない場合は、ご連絡ください。

なるべく住所地区のセンターで受診してください。年間日程・対象者については市ホームページをご覧ください。

### 相談・講習会

行事名	場所	日程	受付時間(終了時間)	対象	備考
乳児健康相談	総合福祉センター	12月18日(月)	13:20～13:40	0～7カ月の児	■ 身体計測、育児・栄養相談、ふれあい遊び
	瀬戸田福祉保健センター	1月11日(木)	9:10～9:30	0～12カ月の児	■ 母子健康手帳
離乳食講習会 (要予約)	御調保健福祉センター	1月9日(火)	13:30～	平成29年7～11月生まれの児の家族	個別通知あり。対象以外の乳児の家族も参加可。
	中庄公民館	12月20日(水)	13:00～13:20 (15:30)	乳児の家族 ■ 10人程度※託児あり。	■ 調理実習、栄養相談 ■ 母子健康手帳、筆記用具、エプロン、マスク、三角巾
母乳相談 (要予約)	総合福祉センター	12月19日(火) 26日(火) 1月9日(火) ※変更の場合あり。	13:30～	妊婦または出産後概ね1年6カ月までの市民 ■ 5人 ※相談利用は1人2回まで。	■ 母乳や卒乳についての相談、2～3人ずつ一緒に授乳アドバイス ■ 母子健康手帳、タオル2～3枚、ミルクや哺乳びん、赤ちゃんに必要なもの
5歳児相談 (要予約)	総合福祉センター	12月19日(火)	13:00～	平成25年1月生まれ発達等気になる事がある児	■ 通っている市内保育所・幼稚園(市内保育所等に通っていない人は健康推進課へ)
	因島保健センター	12月20日(水)		平成24年12月～平成25年1月生まれ発達等気になる事がある児	
パパ☆ママ準備スクール (要予約)	御調保健福祉センター	1月9日(火)	13:20～13:30 (16:00)	妊婦・夫・その家族(尾道市民) ■ 30人 ■ 受付中	■ 妊娠中の過ごし方、栄養・歯科保健、分娩、育児、ママ友交流会等 ■ 母子健康手帳、筆記用具

■ 料金や申込方法の記載のないものは無料または申込不要です。  
■ 日 日 日 時間 場所 対象 内容 定員 料金 持ち参物 締切  
■ 申込方法 申込先 問い合わせ先 電話 電子メール ホームページ



**おのみち**  
**子育て支援センター**(※)  
 生きがい活動推進センター  
 月～金曜9:00～16:00  
 (祝日、年末年始を除く)  
 ☎0848-37-2409

**向島deあそぼう**  
 友達と交流しながら親子であそぼう  
 1月11日(木)・25日(木)  
 10:00～11:30  
 ☑市民センターむかいしま  
 ☑未就学児と保護者

**いんのしま**  
**子育て支援センター**  
 芸予文化情報センター3階  
 月～金曜9:00～16:00  
 (祝日、年末年始を除く)  
 ☎0845-22-1545

**おはなし広場 パネルシアター**  
**だるまん登場**  
 1月15日(月)  
 10:30～、15:00～  
 ☑未就学児と保護者

**栄養相談**  
 栄養士さんにきいてみよう  
 1月12日(金)10:00～11:30  
 ☑未就学児と保護者  
 (毎月実施)  
 ☑食事(離乳食・授乳含む)の相談  
 や情報交換

**タッチケア**  
 赤ちゃんに触れながら絆を深めよう  
 1月18日(木)10:00～11:30  
 ☑概ね2～6カ月の子と保護者  
 ☑15組  
 講師 沖村暁美さん  
 ☑1/11(木)13:30～

**春風フクローさんの腹話術**  
 1月18日(木)14:30～15:30  
 ☑未就学児と保護者  
 講師 佐藤国広さん  
 (ロゴス腹話術研究会広島支部)

**みかんちゃんとリトミック&  
 お誕生会**  
 1月19日(金)10:30～11:30  
 ☑未就園児と保護者  
 講師 村上清美さん  
 (リトミック研究センター認定講師)

**ふれあって楽しもう**  
**わらべうた**  
 1月26日(金)10:00～11:30  
 ☑歩き始め～2歳半の子と保護者  
 ☑15組  
 講師 前田和子さん(おのみちわらべ)  
 ☑1/19(金)13:30～

**親子で作ろう 鬼のお面**  
 1月29日(月)・30日(火)・31日(水)  
 10:00～11:00、  
 14:00～15:00  
 ☑1歳半～未就学児と保護者  
 ☑汚れてもいい服装

**ミュージックケア・子育て相談**  
 1月24日(水)10:00～11:30  
 ☑未就園児と保護者  
 ☑15組  
 講師 児童家庭支援センターま  
 ごころ職員  
 ☑1/10(水)～

**作ってあそぼう!鬼のお面**  
 1月29日(月)10:00～11:00  
 ☑未就園児と保護者  
 ☑10組  
 ☑1/15(月)～

**生口島**  
**子育て支援センター**  
**「はっぴい」**  
 旧東生口幼稚園  
 月・水・金曜9:00～16:00  
 (祝日、年末年始を除く)  
 ☎0845-28-1345

**親子でヨガ のびのび**  
 1月15日(月)10:00～11:30  
 ☑未就学児と保護者  
 ☑10組程度  
 講師 田中友紀さん  
 ☑12/15(金)～

**東尾道**  
**子育て支援センター**  
 ベイタウン尾道組合会館内  
 月～金曜9:00～16:00  
 (祝日、年末年始を除く)  
 ☎0848-47-5585

**ベビエヨガで赤ちゃんの体の事を知ろう!**  
 1月15日(月)10:00～11:30  
 ☑首座り～歩くまでの子と保護者  
 ☑10組  
 講師 吉廣朱美さん(助産師)  
 ☑1/9(水)10:00～

**ペットボトルキャップでおもちゃを作る**  
 1月22日(月)・24日(水)・26日(金)  
 10:00～11:30  
 ☑未就学児と保護者  
 ☑10組程度  
 ☑12/15(金)～

**「ほかほか講座」**  
**ママの健康チェック**  
 1月29日(月)10:00～11:30  
 ☑未就学児と保護者  
 ☑10組程度  
 講師 保健師  
 ☑12/15(金)～

**つくってあそぼう!**  
**ビニール袋風**  
 1月18日(木)10:00～11:00  
 ☑1歳半～未就学児と保護者  
 ☑10組  
 ☑1/11(木)10:00～

**親子ストレッチ**  
 体をリフレッシュしながら親子でふれあおう  
 1月22日(月)10:00～11:00  
 ☑1歳～未就園児と保護者  
 ☑15組  
 講師 岡本光枝さん、大木なつよさん  
 ☑1/16(水)10:00～

**向島**  
**子育て支援センター**  
**「はぐ」**  
 旧向東支所内  
 火・水・金・第3土曜9:00～16:00  
 (第3土曜前日の金曜、祝日、年末年始を除く)  
 ☎0848-45-1305

**親子ではぐのクリスマス会**  
 12月16日(土)10:00～11:30  
 ☑未就学児と保護者  
 ☑25組  
 ☑マジック、読み聞かせ(あひる  
 文庫)、エプロンシアターなど  
 ☑受付中

**みつぎ**  
**子育て支援センター**  
**「みっけ」**  
 御調文化会館1階  
 月・火・水・金曜9:00～16:00  
 (祝日、年末年始を除く)  
 ☎0848-76-0888

**講座「パパのまるい子育て」**  
 子育てをひも解く子どもの気質  
 1月13日(土)10:00～11:30  
 ☑未就学児の父親(10人程度)  
 講師 田中伸欣さん  
 (教育カウンセラー)  
 ☑12/18(月)～

**赤ちゃんからのわらべうた**  
 1月9日(水)10:00～11:00  
 ☑2カ月～ハイハイ期の子と保護者  
 ☑10組  
 講師 前田和子さん  
 (おのみちわらべ)  
 ☑12/22(金)～

**作ってみよう!**  
**Myお手玉づくり**  
 1月16日(水)10:00～11:30  
 ☑未就学児と保護者  
 ☑10組  
 ☑はぎれ、裁縫セット  
 ☑12/26(水)～

**ベビーマッサージ「ハハコ」**  
 1月26日(金)10:00～11:30  
 ☑2カ月～ハイハイ期の子と保護者  
 ☑8組程度  
 講師 前里恵さん(保育士)  
 ☑1/5(金)～

**講座「お母さんのヨーガなひととき」**  
 1月30日(火)10:00～11:00  
 ☑未就学児の保護者  
 ☑10人程度  
 講師 上田睦美さん  
 (ヨーガインストラクター)  
 ☑1/5(金)～

※おのみち子育て支援センター、おのみちファミリー・サポート・センターは、人権文化センター耐震改修工事のため移転しています。

## 尾道市教育委員会公式ツイッターで 子どもたちの頑張る姿を発信しています

- 中学生の考案したキャラクター  
 「おのにゃん」が、発信しています。
- アカウント名:尾道市教育委員会
  - ユーザー名:@onomichibo
  - 携帯電話等は右のQRコードから



尾道市教育委員会  
 公式ツイッター  
 QRコード

皆さんの  
 「フォロー」  
 お待ちして  
 います



☎教育指導課  
 (☎0848-20-7455)

## お詫びと訂正

広報おのみち11月号16頁「保育所(園)・認定こども園 平成30年度入所(園)児募集」記事、地域型保育事業「すいみい保育園」の保育年齢に誤りがありました。正しくは、「3カ月～2歳」です。訂正し、お詫びいたします。  
 ☎子育て支援課  
 (☎0848-38-9114)

# スポーツ

## 平成30年度尾道市スポーツ施設利用調整(予約)希望団体募集

**利用要件** 競技大会、町内会等や教育機関が主催する運動会、講演会などで、事前の会場確保が必要な行事(練習や練習試合は除く)

**申込方法** 12月11日(月)~平成30年1月12日(金)に、所定の申込用紙に必要事項を記入し、行事の概要がわかるもの(過去の大会要項等)を添付し申込

※決定は2月中旬~3月初旬に文書で通知します。

※希望日が重複した場合は、管理者が定める基準で優先順位を決定します。

※詳細は、各施設の募集要領等をご覧ください。

	施設名	競技種目	設備	照明	料金
①	長者原市民スポーツ広場	軟式野球、ソフトボール等	グラウンド	×	無料
②	東尾道市民スポーツ広場(北面)	サッカー、ソフトボール、グラウンド・ゴルフ等			
③	東尾道市民スポーツ広場(南面)	サッカー、ソフトボール、グラウンド・ゴルフ、少年野球等			
④	御調ソフトボール球場	ソフトボール	ソフトボール専用球場5面	○	有料
⑤	御調体育センター	体育館競技	体育館	○	
⑥	向島運動公園	体育館競技、ソフトボール、サッカー、グラウンド・ゴルフ、水泳、テニス等	体育館、会議室、研修室、グラウンド、プール、芝広場、グラウンド・ゴルフ場、人工芝テニスコート4面	○	有料
⑦	長者原スポーツセンター	体育館競技、テニス	体育館、会議室、研修室、人工芝テニスコート7面	○	有料

※①~③の施設は、市外団体は利用できません。

**甲問①~⑤** 〒722-8501 久保一丁目15-1 生涯学習課(☎0848-20-7499)

⑥ 〒722-0073 向島町11098-289 向島運動公園(管理者:尾道市体育協会)(☎0848-44-6700)

⑦ 〒729-0141 高須町985-25 長者原スポーツセンター(管理者:尾道市シルバー人材センター)(☎0848-48-5677)

## 行事案内

※行事案内は予定のため、変更・中止されることがあります。

日付	内容	対象
12月16日(土)	中学オープンインドアソフトテニス大会(12/26) 2017サンフレッチェびんごJrユースセレクション(~12/17・23~24) フェニックスSC交流大会(サッカー) 第6回全国選抜中学校テニス大会中国予選 尾道市スポーツフェスティバル 第10回小中学生バレーボール親善大会(中学生の部)	びびびびびび長
17日(日)	尾道ママさんバレーボール大会下期リーグ戦 びんごちゅーピーカーブ少年野球教室 第10回KENKO CUP広島県ジュニアソフトテニス大会 HIFAユースリーグU-13広島県サッカーリーグ 尾道市空手道選手権大会 尾道市スポーツフェスティバル 第45回西郷四郎スポーツ少年団交歓柔道大会	びびびび向御体長
23日(祝)	三地区(中国・四国・九州)第3回交流選抜大会(バスケットボール)(~12/25) 第23回中国・四国中学校選抜ソフトテニス大会(団体)(~12/24) 第5回稲妻カップミニバスケットボール大会	びび長長長
24日(日)	2017尾道ジュニアバレーボールXmasCUP 尾道市テニス協会会員交流大会	長長長

25日(月)	でんゆうグラウンド・ゴルフ大会12月月例大会	び
27日(水)	尾三地区高等学校ソフトテニスインドア選手権大会 福山ウィンターユースフェスティバル(サッカー)(12/29)	びび
28日(木)	2017SFびんご杯(サッカー)	び
1月2日(火)	2018サンフレッチェびんご新春サッカー大会	び
3日(水)	西日本高校選抜冬期研修大会(ソフトテニス)(~1/5)	び
6日(土)	第10回広島県クラブユースサッカー選手権U-14(~1/8) 第4回びんごウィンターカップ 中学生ソフトテニス研修大会(団体)(~1/7)	びび
9日(火)	尾道グラウンド・ゴルフ正月大会	び
13日(土)	第65回広島県高等学校バスケットボール新人大会(~1/14) 広島県高等学校サッカー新人大会(~1/14) 第19回尾道ジュニアバレーボール新春大会	び長
14日(日)	第322回新春月例大会(テニス) 第14回新春ビーチボールバレー大会	び長

び: 県立びんご運動公園

(☎0848-48-5446)

☎http://bingo-sportspark.com/

長: 長者原スポーツセンター

(☎0848-48-5677)

向: 向島運動公園

(☎0848-44-6700)

因: 因島運動公園

(☎0845-24-3216)

御体: 御調体育センター

(☎0848-76-2111)

御ソ: 御調ソフトボール球場

(☎0848-76-2111)

■料金や申込方法の記載のないものは無料または申込不要です。

日日時期間 場場所 対対象 内内容 定定員 料料金 フフックス 持持参物 締締切 HPホームページ

## びんご運動公園教室 無料体験開催

### ■マットサイエンス

日12月25日(月) 10:30~11:15 定20人



### ■ヨガ

日12月20日(水) 19:00~20:00  
12月21日(木) 10:00~11:00 定20人

### ■アケアピクス

日12月19日(火) 10:00~10:45  
12月21日(木) 10:00~10:45 定25人  
【共通事項】  
場びんご運動公園 対中学生以上  
持ヨガマット(無料貸出有り)※プールは水着、帽子着用  
申岡県立びんご運動公園  
(☎0848-48-5446)

### ■村上恭和前監督による卓球教室

卓球の女子日本代表チームを五輪2  
大会連続の団体メダルに導いた村上

前監督による卓球教室を開催します。

日平成30年1月13日(土)  
10:00~12:00  
場向島中学校体育館  
対市内の小中学生  
定100人  
持ラケット、シューズ、タオル  
申所定の申込書をFAX  
※観覧のみの場合は、申込不要。  
編12月25日(月)  
申岡生涯学習課  
(☎0848-20-7499  
FAX 0848-37-0233)

# 芸術・文化

## 図書館の催し

### ■中央図書館(☎0848-37-4946)

#### ●上映会「火曜名画座」

日12月26日(火) 18:00~『素晴らしき哉、人生!』  
平成30年1月10日(水) 18:00~

『或る夜の出来事』 定各日約80人

#### ●おのみちライブラリーコンサート

『Prince&Princess』~最強の歌うまコンビによるアコースティックコンサート~

日平成30年1月6日(土) 19:00~20:00  
出演 Vo/Pf 松岡拓 Vo 西山舞 Gt 井上雄

曲目 僕らが旅に出る理由、糸、涙そうそう

### ■因島図書館(☎0845-22-8660)

#### ●島の映画館 因島座

日12月16日(土) 10:30~『シェーン』  
12月23日(祝) 10:30~『マルタの鷹』

#### ●親子アニメ上映会

日12月17日(日) 10:30~  
『ムーミンパペット・アニメ「友情の巻」』

12月24日(日) 10:30~  
『ムーミンパペット・アニメ「冬の巻」』

対児童とその保護者 定各日30人

#### ●ライブin図書館

日12月17日(日) 14:00~14:30  
出演 オカリナアンサンブル「潮の音」

曲目 「ジングルベル」「きよしの夜」  
「ブルー・シャトー」ほか 定30人

#### ●ハンドベル・クリスマス・コンサート

日12月17日(日) 15:30~  
出演 グローリー・エンジェル・クワイア

曲目 「あわてんぼうのサンタクロース」  
「美女と野獣メドレー」「それ行けカープ」ほか 定150人

#### ●お年玉「本の福袋」を貸出します

1つの福袋に3冊のおすすめ本が入っています。本のタイトルは見えないので、コメントを見て、好きな福袋を選んでください。

日平成30年1月4日(木)

対大人向け・子ども向け、各25袋

### ■瀬戸田図書館(☎0845-27-1877)

#### ●竹井淳 新春和風作品展

伝統的な和風文化の普及に努める竹井淳さんの作品(干支凧)を展示します。

日12月20日(水)~平成30年1月14日(日)  
10:00~18:00

### ■向島子ども図書館(☎0848-44-0114)

#### ●しの笛コンサート

日12月17日(日) 14:00~14:30  
出演 尾道しの笛会「野菊」 定35人

曲目 「アンパンマンのマーチ」「赤鼻のトナカイ」「もろびとこぞりて」ほか

#### ●クリスマスフェスタ

日12月23日(祝) 10:30~11:30  
①ストーリーテリングの世界(10分)

対ヘルマンハーブと小さなお話  
出演 おはなしクラブ「ホットケーキ」

②ハンドベル・コンサート(50分)

出演 グローリー・エンジェル・クワイア  
曲目 「あわてんぼうのサンタクロース」  
「きよしの夜」ほか 定90人

## 尾道市立大学吹奏楽部

### 第3回定期演奏会

日12月23日(祝) 13:30~

場しまなみ交流館

曲目 「サンシャイン・トリビュート」「恋す蝶」  
「昭和のアイドルコレクション」ほか

場尾道市立大学  
(☎0848-22-8311)

## 第10回尾道文学談話会 森敦の「月山」を読む(2)

日平成30年1月19日(金)  
18:30~20:00

場尾道市立大学サテライトスタジオ  
講師 刈山和俊

(尾道市立大学名誉教授)

場尾道市立大学地域総合センター  
(☎0848-22-8311(代))

## 日本棋院主催 尾道市囲碁段級位認定大会・指導碁会

日時 12月23日(祝) 9:30~

場所 尾道市市民会館

対●認定大会(4回戦の変則リーグ戦)

4勝(全勝)で免状贈呈。級位者は3勝以上で認定状を贈呈。  
※段位免状取得の際には日本棋院の会員になっていただきます。

●指導碁(日本棋院関西総本部所属棋士) 定100人(六段から15級まで)

料認定大会2,000円(大学生以下1,000円)※軽食付

指導碁2,000円(大会参加者500円)※指導碁のみの参加は軽食なし。

申[住所、名前(ふりがな)、電話番号、取得を希望する段級位]を記入し郵送、FAXまたは電話で 編12月14日(休)

申岡〒722-8501 久保1-15-1 文化振興課(☎0848-20-7514

FAX 0848-37-2740)



常設展Ⅲ

招待券

# 「圓鰐勝三のコレクション展」

平成29年12月5日(火)～平成30年3月31日(土)

- ※開館時間：9時～17時(入館は16時半まで)
- ※休館日：月曜日(祝日の場合は翌日休館)
- ※会期中有効
- ※本券提示により1名無料
- ※コピー不可

「面と女」

圓鰐勝三彫刻美術館<公印省略>

キリトリ線

## 圓鰐勝三彫刻美術館

常設展Ⅲ「圓鰐勝三のコレクション展」

開催中～平成30年3月31日(土)

左の招待券を切り取り、圓鰐勝三彫刻美術館で提出いただくと1人1回入館無料となります。

## 第9回高校生絵のまち尾道四季展 -尾道賞・秀作・入選作品展示-

12月23日(祝)～平成30年1月14日(日)

※12月29日(金)～平成30年1月3日(水)は休館

尾道市立大学サテライトスタジオ(土堂二丁目8-5)、ギャラリー都(土堂二丁目4-10)、工房尾道帆布「space帆」(土堂二丁目1-16)、尾道市立大学美術館(久保三丁目4-11)

展示作品 尾道賞10点、秀作10点、入選130点

※期間中、市民センターむかいしまのロビーにおいて、過去の尾道賞作品の一部を紹介します。

高校生絵のまち尾道四季展実行委員会事務局(市立美術館内) ☎0848-23-2281

## ギャラリーコンサート

水永亜美子  
ハッピーニューイヤー  
コンサート

平成30年  
1月19日(金)  
19:00～

しまなみ交流館

曲目 リスト：  
メフィスト・ワルツ、ベートーヴェン：  
小銭を失くした怒り ほか

しまなみ交流館  
(☎0848-25-4073)



## 平成30年度文化活動助成事業 の助成希望団体を募集します

公益財団法人ひろしま文化振興財団は、県内の文化活動団体の活動に対し、経費の一部を助成します。

補助対象となる事業など詳細はホームページをご覧ください。

平成30年1月19日(金)

提出先 文化振興課

公益財団法人ひろしま文化振興財団  
(☎082-249-8385)

http://www.h-bunka.or.jp/josei.html



## 知っておきたい 尾道の文化財 ④

### 重要文化財 木造仏涅槃像 (昭和24年2月指定)

木造仏涅槃像は、御調町にある浄土真宗の照源寺に所蔵されている仏像です。

涅槃には、悟りの境地に至るという意味と、釈迦の死という意味があります。

涅槃像とは、釈迦が沙羅双樹の木の所で涅槃に入る様子を表した像です。

鎌倉時代の作になる寄木造の木像涅槃像は全国的にも非常に珍しく、貴重な仏像です。



木造仏涅槃像

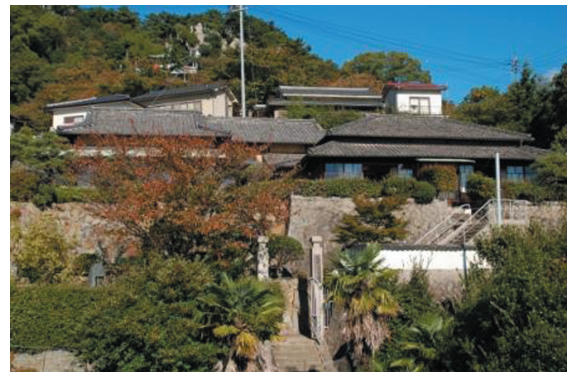
文化振興課(☎0848-20-7425)

## 日本遺産「尾道水道が紡いだ 中世からの箱庭的都市」⑧

### 構成文化財⑨ 旧福井邸(文学記念室)(登録文化財)

旧福井邸は、木造平屋建の数寄屋風建築で、かつて地元の近代化に貢献した企業人の邸宅でした。映画のロケにも使用されたことがあり、風光明媚な山手に建っています。

現在は、文学記念室として、林芙美子など尾道ゆかりの文学者の資料を展示しています。大人ひとりにつき300円の入館料で、志賀直哉旧居と中村憲吉旧居とともにご覧いただけます。



旧福井邸(文学記念室)

文化振興課(☎0848-20-7425)

料金や申込方法の記載のないものは無料または申込不要です。

日時・期間

申込方法

申込先

場所

対象

問い合わせ先

内容

定員

料金

持参物

締切

ホームページ

# 国際交流 コーナー

## 外国人による日本語スピーチ大会&交流会

11月19日(日)総合福祉センターにおいて、国際交流ボランティア・フィーラス華と尾道市国際交流推進協議会の共催で、17回目となる外国人による日本語スピーチ大会&交流会が開催されました。

11人の発表者が母国のことや日本に対する思いなど、寒さを吹き飛ばすほど熱い思いで語ってくれました。スピーチ後の余興では、中国内モンゴル自治区出身のアルサランさんが馬頭琴を演奏してくれました。交流会では参加者が積極的に語り合い、交流を深めました。



☎尾道市国際交流推進協議会事務局(秘書広報課内)☎0848-38-9395

### 尾道市立美術館 (西土堂町)

■平成29年度尾道市立美術館コレクション展Ⅱ  
「尾道市名誉市民・小林和作を中心に」  
📅開催中～平成30年1月14日(日)  
📄料 大人300円、高校・大学生200円、中学生以下と70歳以上(要年齢確認)は無料  
9:00～17:00(入館は16:30まで)  
月曜休館(祝日は開館)、12/29～1/3  
☎0848-23-2281

### 圓鏑勝三彫刻美術館 (御調町高尾)

■常設展Ⅲ  
「圓鏑勝三のコレクション展」  
📅開催中～平成30年3月31日(土)  
📄料 大人400円、高校生300円、中学生以下と70歳以上(要年齢確認)は無料  
9:00～17:00(入館は16:30まで)  
月曜休館(祝日は翌日)、12/29～1/3  
☎0848-76-2888

### 平山郁夫美術館 (瀬戸田町沢)

■平山郁夫の原点 瀬戸内とシルクロード  
📅開催中～平成30年3月20日(火)  
📄料 一般900円、高校・大学生400円、小・中学生200円(市内小・中学生無料)  
9:00～17:00(入館は16:30まで)  
無休  
☎0845-27-3800

### 尾道市立大学美術館 (久保三丁目)

■第9回高校生絵のまち尾道四季展  
高校生の瑞々しい感性で描かれた尾道。市内各会場で開催し、当館では尾道賞受賞作品を中心とした絵画が並びます。  
📅12月23日(祝)～平成30年1月14日(日)  
10:00～18:00  
12/29～1/3  
☎0848-20-7831

### なかた美術館 (潮見町)

■開館20周年記念Ⅲ  
ポール・アイズピリ展 アトリエからの夢  
📅開催中～平成30年2月18日(日)  
📄料 一般800円、中学・高校・大学生300円(市内学生無料)  
9:00～17:30(入館は17:00まで)  
月曜休館(祝日は翌日)、12/28～1/4  
☎0848-20-1218

### 耕三寺博物館 (瀬戸田町瀬戸田)

■冬季企画展 宝船版画  
📅開催中～平成30年3月11日(日)  
📄料 大人1,400円、大学生1,000円、高校生800円、65歳以上1,200円、中学生以下無料(耕三寺見学込)  
9:00～17:00(入館は16:30まで)  
無休  
☎0845-27-0800

### 尾道商業会議所記念館 (土堂一丁目)

■第33回企画展示「尾道刀工伝～其阿弥と辰房～」  
📅開催中～平成30年2月28日(水)  
※1/2～3は11:00～17:00  
10:00～18:00  
木曜休館(祝日は開館)、12/29～1/3  
☎0848-20-0400

### 本因坊秀策囲碁記念館 (因島外浦町)

■吳 清源先生ゆかりの基盤展示中  
📄料 大人300円、中学生以下無料  
10:00～17:00(入館は16:30まで)  
火曜休館(祝日は開館)、12/28～1/3  
☎0845-24-3715

### おのみち歴史博物館 (久保一丁目)

■所蔵品展Ⅲ  
📅開催中～平成30年2月4日(日)  
📄料 一般200円、共通500円(映画資料館も観覧可)、中学生以下無料  
10:00～18:00(入館は17:30まで)  
火曜休館(祝日は開館)、12/28～1/3  
☎0848-37-6555

## 尾道市×シネマ尾道コラボ企画Vol.4

「若手映画人トークイベント～ニジトークin尾道～」

人気若手俳優 村上虹郎によるトークイベントを行います。

日時 **12月27日(水)** 19:00～21:00

場所 **おのみち映画資料館**

ゲスト 村上虹郎

観500円(映画資料館入館料)

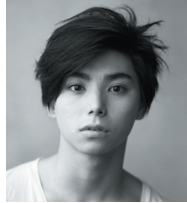
※中学生以下は無料

定70人程度

※関連企画:シネマ尾道にて

12/16(土)より村上虹郎特集

「ナミヤ雑貨店の奇蹟」他公開



申込シネマ尾道(☎0848-24-8222)

こんにちは! 文楽です。

## ～文楽ワークショップ in 尾道～

尾道にゆかりのある「文楽」。「伊達娘恋緋鹿子～火の見櫓の段～」の公演とワークショップを行います。

日時 **平成30年 2月 1日(木)** 14:00

場所 **市民センターむかいしま**

出演 文楽協会 定400人

観一般500円・中学生以下無料※全席自由

販売開始 **12月15日(金)～**

チケット取扱 文化振興課、

尾道駅観光案内所、ロープ

ウェイ山麓駅観光案内所、

尾道駅前バスセンター

☎尾道市文化協会事務局

(文化振興課内☎0848-20-7514)



# 情報アラカルト

催し・募集など

INFO

お知らせ

## 備後圏都市計画地区計画の変更案の縦覧

対象地区 新尾道駅前地区・有江台地区・東新涯地区・尾道流通団地地区

日12月18日(月)～平成30年1月12日(金)  
8:30～17:15※土・日・祝日、年末年始を除く。

場まちづくり推進課

意見書の提出 変更案に関する意見書を尾道市長宛てに「住所、名前、連絡先、意見」を記入のうえ、書面で提出。

意見書提出の締切 平成30年1月22日(月) 17:15まで

意見書の提出先・問い合わせ先  
〒722-8501 久保一丁目15-1 まちづくり推進課(☎0848-38-9223)

## 法務局からのお知らせ

広島法務局尾道支局で登記相談をするときは、電話か窓口で事前予約をお願いします。予約しておくことで待たずに相談できます。

○相続登記、抵当権の抹消登記、建物の滅失登記 など

相談時間は20分程度です。

関係書類を持参してください。

相続登記をしていない人は、登記の手続きをしておきましょう。

☎広島法務局尾道支局  
(☎0848-23-2882)

## 高校・大学等の学費を融資 国の教育ローン

入学時・在学中にかかる費用を対象とした公的な融資制度です。

融資額 1人につき350万円以内

金利 年1.76%

※母子家庭などは年1.36%

(平成29年11月10日現在)

返済期間 15年以内

※母子家庭などは18年以内

詳しくはホームページ「国の教育ローン」で検索

☎教育ローンコールセンター

(☎0570-008656[ナビダイヤル])

日本政策金融公庫尾道支店

(☎0848-22-6111)

## 低利融資で勤労者の暮らしを応援 中国労働金庫の自治体提携ローン

市と中国労働金庫では、共同で低利の融資制度を設けています。

☎市内在住か勤務する勤労者

■融資限度額 ①教育費、住宅費、下水道整備費、介護器具購入費、福祉車両購入費、医療費とこれらの用途の借換は500万円まで

②生活支援資金は200万円まで

■返済期間 最長10年(毎月返済か毎月・一時金併用返済)※教育費で利用の場合、据置融資制度もあり。

■融資利率 ①年2.41%

②年2.22%※ともに保証料込

☎中国労働金庫尾道支店

(☎0848-46-8110)

因島代理店(☎0845-22-2517)

## 尾道市公式LINE@ 金曜17:00に配信中

観光やイベントのお知らせ、市政や防災情報を発信しています。

お友だち登録も7,000人を超えました。

登録方法

●LINEメニューのID検索で

「@onomichi1898」と入力

●公式アカウントから「尾道市」を検索

●携帯電話等は右のQRコードから

☎秘書広報課(☎0848-38-9377)



尾道のオススメ情報がすぐ分かる!

■料金や申込方法の記載のないものは無料または申込不要です。日日時期間 場場所 対対象 内内容 申申込方法 申申込先 問問い合わせ先 定定員 料料金 保保持参物 電電子メール HPホームページ



## 平成30年尾道市消防出初式



日平成30年1月14日(日)9:00～  
場向島運動公園

※雨天の場合

10:00～市民センターむかいしま文化ホールにおいて式典のみ開催

図式典、演技、消防ふれあい広場(写真撮影・放水体験・風船プレゼントコーナーなど)

図消防局警防課  
(☎0848-55-9122)

## おのみち海の駅ウインターイルミネーション

装飾された栈橋が海上で光り輝く幻想的な光景をお楽しみください。

日開催中～平成30年2月28日(水)

17:00～23:00

場尾道中央ビクター栈橋(おのみち海の駅・尾道商工会議所隣接)

図おのみち海の駅活性化委員会事務局  
(山田☎090-3372-1577)



## STOP 地球温暖化



## ■ウォームビズについて

ウォームビズは、暖房に必要なエネルギー使用量を削減することによって、CO2の発生を削減し、地球温暖化を防止することが目的です。

## [ウォームビズのポイント]

「衣」「食」「住」のひと工夫で、あたたかく過ごしましょう。

## 衣 首、手首、足首の「三つの首」をあたためる

太い血管のある部分をあたためることで、からだ全体があたたまります。

## 食 「鍋」でからだも室内もあたためる

鍋は、家族や友人との会話を楽しみながら、からだも室内もあたたかくなって、暖房も緩和できる一石三鳥にも四鳥にもなる料理です。

冬が旬の食材、根菜類、しょうがなどはからだを内側からあたためる効用があります。

## 住 湿度を意識し、体感温度を上げる

一般的に湿度が高くなると、体感温度が上昇します。窓やドアに断熱シートや厚手のカーテンなどを活用し、あたためた空気を室内に閉じ込めておくことが重要です。

## [ご存知ですか?『ウォームシェア』]

余分な暖房を止めて、みんなでひとつの部屋、場所に集まることでエネルギーを節約するのが「ウォームシェア」です。

図環境省地球温暖化対策課  
(☎03-5521-8341)  
環境政策課(☎0848-38-9434)

## ■ひろしまエコチャレンジのご紹介



家庭で楽しみながら省エネにチャレンジできるサイト「ひろしまエコチャレンジ」がスタートしました。

サイトに登録しエコチャレンジメンバーになると、省エネに関するお得な情報やイベントの情報が得られるだけでなく、獲得したエコポイントでさまざまな特典と交換できるチャンスが得られます。

また、あなたのエコ活動の様子を写真と一緒に投稿してみなさんに紹介することもできます。

登録は簡単なので、ぜひこの機会にアクセスしてみてください。

図広島県環境政策課(☎082-513-2912)  
環境政策課(☎0848-38-9434)



「ひろしまエコチャレンジ」  
QRコード



## 第27回Xmasカップリング パーティー参加者募集

みんなで一緒にクリスマスキャン  
ドルを作るの巻

日 12月23日(祝) 11:00~15:00

場 尾道ふれあいの里

対 20~40歳までの独身の人

※正装でお越しください。

内 手作りキャンドル作成、立食パー  
ティー

定 男女各25人

料 男性5,000円 女性3,000円(材料  
費・飲食代込)

※当日のキャンセルは、100%のキャン  
セル料が発生します。

申 尾道ふれあいの里

(☎0848-77-0177)

LECTURE  
etc... 教室・講座

## 第8回尾道市立大学経済情 報学部公開ゼミ研究発表会

日 平成30年1月18日(木)

18:30~20:00

場 しまなみ交流館 大会議室

内 経済・経営・情報の各コースの4  
年生による卒業研究の発表

申 尾道市立大学経済情報学部

(☎0848-22-8311(代))

## さすが会 男性の料理教室

男性のみの料理教室で、食の自立  
を目指しませんか。(要申込)

日 平成30年1月17日(水)

10:00~13:00

場 御調保健福祉センター

対 概ね65歳以上の男性

定 概ね20人程度

料 500円程度(予定)

持 米1合、エプロン、三角巾、手拭き  
タオル

## 今治市へ行く!

## 姉妹都市

### 客天神社弓祈禱

「弓放し」とも呼ばれ、江戸時代に  
始まったとされており、今治市の民俗  
文化財に指定されています。3人の  
射手が弓を放ち、五穀豊穡や無病息  
災を祈るお祭りです。

日 平成30年1月7日(日) 10:00~

場 客天神社(今治市朝倉上甲310)

申 今治市朝倉支所住民サービス課  
(☎0898-56-2500)



地域の無事を願い矢を放つ

### かわらぬ愛きくま2018

「エネルギーと瓦とみかん」をテ  
ーマに繰り広げられるイベント。瓦ドミノ  
や瓦の手形作り、お供馬乗馬体験な  
どのイベントが目白押しです。

日 平成30年1月14日(日) 9:30~

場 緑の広場公園運動場(今治市菊  
間町池原1691-1)

申 今治市菊間支所住民サービス課  
(☎0898-54-3450)



自慢の鬼瓦みこしも登場

日 平成30年1月10日(水)

申 尾道市北部地域包括支援センター  
(☎0848-76-2495)

## 「普通救命講習Ⅰ」 一緒に学びましょう

①日 1月20日(土)

9:00~12:00

場 因島消防署

②日 1月21日(日)

9:00~12:00

場 消防局

[共通事項]

対 市内在住か勤務する人

定 各30人程度

申込方法 消防署で配布している  
申込用紙で警防課か各消防署へ  
申込(市のホームページからダウ  
ンロードも可)



日 開催日の概ね2週間前まで

申 消防局警防課

(☎0848-55-9122)

RECRUIT  
etc... 募集

## 市営住宅入居者の募集 (随時)

定期募集の公開抽選後に入居希  
望者がいない住宅は、随時募集とし  
て期限を定めて、先着順で入居申込  
を受け付けています。

10月定期募集においても、随時  
募集住宅があります。詳しくは、市  
ホームページをご覧ください。

※すでに申込みがある住宅は除く。

申 市営住宅管理センター

(☎0848-21-1266)

■料金や申込方法の記載のないものは無料または申込不要です。

日 日時間 場 場所 対 対象 内 内容 定 定員 料 料金 持 持参物 電 電子メール HP ホームページ



## 消防団員募集

災害時の動員力や即時対応力という消防団の特性を発揮するには、



地域の事情に精通した消防団員が必要です。

あなたの住んでいる街のために、あなたのチカラを貸してあげませんか。

18歳以上60歳未満で、市内に居住か、勤務している人であれば入団できます。最近では、女性の入団も増えています。

☎ 地元消防団、消防局警防課  
(☎0848-55-9122)

## 放送大学4月入学生募集

放送大学はテレビやインターネットを利用して受講する通信制の大学です。心理学・福祉・経済・歴史・文学・情報・自然科学など幅広い授業科目があり、1科目から学ぶことができます。

📅 平成30年3月20日(火)(必着)

📍 放送大学福山サテライトスペース  
(☎084-991-2011)

## (仮称)尾道市因島総合福祉保健センター愛称募集

平成30年4月、因島田熊町に開館予定の福祉保健センターについて、より多くの市民の皆さんに親しんでもらえる愛称を募集します。

対象 市内在住(小学生以上)か通勤・通学している人

応募方法 「愛称、愛称の意味・込められた想い、名前(ふりがな)、性別、年齢、住所、電話番号、職業(学校)」を記入のうえ、郵送、メール、FAX、因島瀬戸田地域内の公民館設置の応募箱で応募

募集内容 ●施設の目的や特徴がイメージできるもの

●親しみやすく覚えやすいもの ●他の名称や商標に類似していないもの ●自身が創作した未発表のもの

注意事項 ●応募作品の採用にあたって、必要に応じて補作する場合があります。●応募作品に関する著作権等は、尾道市に帰属するものとします。●応募作品は返却しません。●応募に係る費用は応募者の負担とします。●募集要項は、市ホームページに掲載。



(仮称) 尾道市因島総合福祉保健センター建設工事イメージ図

## (仮称)尾道市因島総合福祉保健センターってどんな場所？

健康づくりができるリハビリ用温水プール(効果的に有酸素運動が行える歩行専用プール)、健康相談や赤ちゃんの健康診断等をする保健センター、地域の皆さんの生涯学習のための田熊公民館があり、福祉保健サービスを実施するとともにボランティアグループが活動する場所です。皆さんがスポーツを楽しむことができる体育館もあります。

- 1階 / 社会福祉協議会因島支所、田熊公民館、温水リハビリプール、トレーニング機器コーナー
- 2階 / 保健センター、体育館
- 3階 / 各種福祉保健関連団体事務所、会議室

📅 平成30年1月10日(水)必着

☎ 722-2392 因島土生町7-4 因島福祉課(☎0845-26-6209 FAX 0845-22-8615)

✉ innoshimafukusi@city.onomichi.hiroshima.jp

## 桜の植樹場所を募集中 花咲か爺さんプロジェクト

因島ゆかりの大阪在住の方から、毎年シダレザクラなどの苗木の寄贈を受け、これまでに1,800本を超える植樹を行っています。桜の植樹と管理を行っていただける町内会などの団体とその植樹場所を募集します。

希望者に申込書を送付しますのでご相談ください。

※個人を除く。

■桜の苗木(5本単位)

■締平成30年1月12日(金)

■申込 閩政策企画課

(☎0848-38-9435)

## 市制120周年冠事業の募集

尾道市は、明治31年4月1日、広島市に次いで県内で2番目に市制を施行しており、来年4月に120周年を迎えます。

そのことを記念して、平成30年度に「尾道市制施行120周年記念」の冠を付していただけるスポーツ大会、文化事業、地域行事などを募集します。

希望される場合は、冠事業を記念行事と共に広報します。

多くの人に120周年を祝っていただくとともに、尾道市の魅力を発信する年にするため、多くの事業をお待ちしております。

詳しくは、電話、メールでお問い合わせください。

■締平成30年3月30日(金)

※その後も随時募集を行います。

■申込 閩総務課

(☎0848-38-9332)

■E somu@city.onomichi.hiroshima.jp

## 2017尾道スイーツコンテスト作品募集

尾道市は「第3回全国ふるさと甲子園」で「行きたいまちNo.1」に決定しました。グランプリを受賞した「ご当地グルメ」の尾道産レモンを使用したスイーツを募集します。



■備後圏域で菓子類を製造・販売し、「プロ審査」に応募作品(試食品を含む)を持参できる事業者。

■応募方法 市ホームページに掲載

■締「プロ審査」のみ出品 平成30年2月2日(金)

「まちかど審査」にも出品 平成30年1月19日(金)

■「プロ審査」

■日平成30年2月18日(日) 13:00～ 場市民センターむかいしま

■内各分野の専門家が応募作品を審査します。

■「まちかど審査」

■日平成30年2月4日(日) 10:00～ 場尾道ええもんや(商店街)

■内先着100人による試食審査

■申込 閩農林水産課(☎0848-38-9212)

## パブリックコメントの募集 「第二次健康おのみち21見直し計画・ 第三次尾道市食育推進計画(素案)」



市では、平成25年度に「第二次健康おのみち21」と「第二次尾道市食育推進計画」を策定し、市民の健康づくりを進めてきました。引き続き、平成34年度までの「第二次健康おのみち21見直し計画」と「第三次尾道市食育推進計画」を策定しますので、次のとおりパブリックコメントを募集します。

意見を提出できる人(次のいずれかに該当)

- ・市内に住所・所在地を有する人・団体
- ・市内の事業所・学校等に通勤・通学している人
- ・市に対して納税義務を有する人・団体
- ・策定案に利害関係を有する人・団体等

■募集期間 12月27日(水)～平成30年1月26日(金)

■提出方法 「住所、名前」を記載し、持参か郵送、FAX、メールで。

※書式は自由。参考書式は市ホームページから。

■意見・市の考え方の公表予定時期 平成30年2月下旬

■公表場所 市ホームページ、市役所本庁1階ロビー、健康推進課(総合福祉センター内)、因島総合支所健康推進課、御調保健福祉センター、瀬戸田福祉保健センター、向島支所、浦崎支所、百島支所

■提出先 閩 〒722-0017 門田町22-5

健康推進課(☎0848-24-1962 FAX 0848-24-1966)

■E kenko@city.onomichi.hiroshima.jp

■料金や申込方法の記載のないものは無料または申込不要です。  
■日 日 時間 場 場所 対 対象 内 内容 定 定員 料 料金 持 持参物 締 締切 電 電話 FAX FAX ア ク ス HP ホームページ

## 人権擁護委員は、身近な相談役です。

人権擁護委員は、日常のさまざまな人権問題に対応するため、法務大臣から委嘱された民間のボランティアです。人権相談のほか、市や法務局と協力して人権の考えを広める活動をしています。

一人で悩みを抱え込んでいませんか。相談は無料で、秘密は厳守します。  
詳しくは、広島法務局尾道支局までお問い合わせください。

相談窓口 広島法務局尾道支局  
〒722-0002 古浜町27-13  
(☎0848-23-2883)



## 尾道市内では、現在23人の人権擁護委員が活動しています。

かどなが 門永	ふみよ 文世 (西久保町)	ともの 友野	まさのぶ 正信 (浦崎町)	わたなべ 渡邊	やすお 康雄 (因島田熊町)
たかた 高田	むつえ 睦枝 (吉和町)	みやち 宮地	くにひこ 國彦 (向東町)	さかい 坂井	こういち 功一 (因島三庄町)
よこやま 横山	みつあき 光昭 (久山田町)	かめおか 亀岡	よしみ 芳美 (御調町)	ならはら 檜原	ちあき 千秋 (因島大浜町)
きむら 木村	まさなお 政直 (美ノ郷町)	きたやま 來山	ひろみち 弘通 (御調町)	かしはら 柏原	さちこ 幸子 (因島重井町)
ますむね 柁宗	ひではる 英春 (美ノ郷町)	まき 榎	かつひろ 勝博 (向島町)	なかやま 中山	ひろつぐ 裕嗣 (因島原町)
さとう 佐藤	ゆうこ 裕子 (木ノ庄町)	まつした 松下	たかこ 多賀子 (向島町)	すぎの 杉野	ひでお 英雄 (瀬戸田町)
かわのうえ 川ノ上	あきこ 明子 (高須町)	むらかみ 村上	さとし 敏 (向島町)	はやしや 林屋	かずこ 和子 (瀬戸田町)
すなだ 砂田	よしつき 佳月 (高須町)	むらかみ 村上	ひろこ 寛子 (因島土生町)		



人権教室を行っています。



市内の高校でデートDVについての教室を行っています。



市内の小学校を対象に毎年人権の花運動を行っています。



☎人権推進課(☎0848-37-2631)



## 11 1 ▶ 11 3 無病息災を願って ベッチャー祭り

「尾道ベッチャー祭り」が行われ、3日には、「ベタ」、「ソバ」、「ショーキー」3鬼神の練り歩きがありました。鬼たちの持っている、「ささら」や「祝棒」と呼ばれる棒で頭を叩かれたり体を突かれたりされると、無病息災で過ごせるといわれています。子どもの健康を願い、泣きじゃくる子どもを鬼に差し出す親の姿が多くみられました。



## 11 11 100年酒場 尾道新開フェス

新開地区のハッピー久保で「第2回100年酒場 尾道新開フェス」が開催されました。尾道オリジナルピンチョス認定作品の表彰式と尾道新開プロモーション動画コンテストの表彰式に続き、認定ピンチョスの試食、スペイン産生ハムや国産ワインのふるまいもあり、たくさんの方でにぎわっていました。



## 11 11 ▶ 11 12 高校生たちによる 迫真の演技

「第57回広島県高等学校総合演劇大会」がしまなみ交流館で行われました。各地区を勝ち進んだ広島県内の13校が出演し、尾三地区の代表として尾道学園尾道高等学校が『スイッチ』を上演しました。当日は、高校生の白熱した演劇が繰り広げられ、多くの観客を魅了しました。



## 11 12 海に還るプロジェクト

尾道芸術祭「十字路口」に、尾道市出身の作家・山本基さんが参加し、百島会場で塩を素材にした作品を制作・展示しました。会期終了日、「海に還るプロジェクト」として、山本さん親子と参加者で、作品の素材となった塩を集め、百島の海に“還し”ました。



## 11/18 ▶ 11/19 お魚大好き! 水産まつり

尾道市水産振興協議会が、尾道の水産物に親しんでもらうため、JAまつりと共催で開催しました。尾道で獲れた新鮮な魚介類を使った、アサリ汁、タチウオの唐揚げとタコの天ぷら、炊き込みご飯、イカの鉄板焼き、タコ飯、イカと分葱の塩レモン焼きそばなどの試食販売が行われ、参加者は尾道の海の幸を食べ尽くしていました。

また、フォアグラハギやアサリの販売、尾道の底引き網漁で獲れた魚に触れるミニ水族館なども好評でした。



## 11/26 しまなみ海道を サイクリング

「瀬戸内しまなみ・ゆめしま海道サイクリング大会2017」が開催され、尾道と今治、2カ所をスタートし大三島で折り返すコースなどを、約1,800人のサイクリストが駆け抜けました。尾道側のスタート・ゴール地点となった向島運動公園では、向島で活動する“よもそろガールズ”による地元特産のわけぎを使ったライスコロツケの販売などがあり、好評を得ていました。



## 11/23 広島県が舞台の映画「こいのわ 婚活クルージング」特別上映会in尾道

広島県の結婚支援事業の紹介の後、映画の鑑賞会があり、引き続き「おせっかいトーク」と題して映画に出演している女優の藤田朋子さんのトークショーがありました。トークショーでは、藤田さんが尾道で買った服を着て来たことや、ご自身の馴れ初めなども披露され、飾らない人柄が表れていました。終了後、藤田さん自ら物販コーナーに立ち、来場した人たちと直接触れ合いました。



## 11/26 第30回「いのち・愛・おのみち」 人権講演会

しまなみ交流館で、書家の金澤泰子さん・翔子さん親子を講師に迎え、講演会がありました。翔子さんによる書の実演の後、泰子さんによる「天使がこの世に降り立てば～ダウン症の書家 翔子と歩んできた道～」と題し、絶望から最高の幸せを感じるまでの半生や、翔子さんの優しさ、書の素晴らしさなどの話がありました。また、講演後には、来場者との写真撮影などで直接触れ合う機会を設けていただきました。

# 相談

内 容	日 時	場 所	申込・問い合わせ先
<b>弁護士相談[要予約]</b> (法律相談全般) ※受付は12月18日(月)から。 ※相談時間は15分。	1月10日(水) 13:00~16:00	向島支所	秘書広報課 ☎0848-38-9395 すでに弁護士に相談中のもの、 書面の作成やチェックについての 相談などは対象外です。また、 相談は1回限りで、繰り返し相 談することはできません。
	1月11日(木) 13:00~16:00	瀬戸田支所	
	1月19日(金) 13:00~15:00	尾道市役所	
<b>司法書士相談[要予約]</b> (土地・建物の登記ほか) ※相談時間は30分。	1月9日(火) 13:00~16:00	向島支所	
	1月15日(月) 13:00~16:00	尾道市役所	
	1月17日(水) 13:00~16:00	因島総合支所	
<b>行政相談</b> (国等に対する意見ほか。行政相談委員が対応)	1月18日(木) 13:00~16:00	御調支所	
	1月4日(木) 13:00~16:00	因島総合支所	
<b>弁護士法律相談[要予約]</b> ※利用には収入などの条件あり。 ※相談日の1週間前の10:00から予約受付。	1月9日(火) 13:00~16:00	尾道市役所/向島支所	広島弁護士会尾道地区会 ☎0848-22-4237
	1月10日(水) 10:00~16:00	広島地方裁判所 尾道支部内 (新浜一丁目)	
<b>行政書士無料相談会</b> (相続・遺言・農地法その他許認可手続き)	1月13日(土) 13:00~16:00	総合福祉センター	広島県行政書士会尾道支部 ☎0848-29-6514
	1月25日(木) 10:00~16:00	因島市民会館	
<b>空き家バンク「空き家相談会」</b> ※対象地域はお問い合わせください。	12月16日(土) 10:00~16:00	北村洋品店	NPO法人尾道空き家再生プロジェクト ☎080-5624-5067
	1月27日(土) 10:00~16:00	(三軒家町3-23)	
<b>東部地域県民相談室</b> (離婚・相続・借金・近隣トラブルほか)	月~金曜(祝日を除く) 9:15~16:00	広島県福山庁舎 1階	東部地域県民相談室 ☎084-931-5522(*1)
<b>人権相談</b> (差別や近隣とのもめごとなどの 人権問題ほか。人権擁護委員が対応)	1月22日(月) 13:00~16:00	尾道市役所	広島法務局尾道支局 ☎0848-23-2883(*2)
<b>くらしサポートセンター尾道</b> (働きたくても働けない、経済面等で生活に困っているほか。)	月~金曜(祝日を除く) 9:00~16:00	総合福祉センター	くらしサポートセンター尾道 ☎0848-21-0322
<b>子育て世代包括支援センター「ぼかぼか」</b> (妊娠・出産・子育て)	月~金曜(祝日を除く) 8:30~17:15	総合福祉センター	健康推進課 ☎0848-36-5003
<b>青少年相談室</b> ※来所・訪問相談可。 (子どもの非行・学業・感情・家庭・いじめ)	月~金曜(祝日を除く) 9:00~15:30	青少年センター (旧筒湯小学校内)	青少年センター ☎0848-37-9459
<b>年金相談(公的年金制度全般)</b> <b>[要予約]</b> ※予約締切時間は、希望日の 前日(土・日・祝日を除く)の12:00まで。	火・木曜 10:00~15:30	尾道市市民会館	三原年金事務所 ☎0848-63-4111
	月曜 10:00~15:30	因島総合支所(*3)	
	金曜 10:00~15:30	向島支所	
<b>消費生活相談</b> (電話相談可)	月~金曜(祝日を除く) 9:00~12:00、13:00~17:00		尾道市消費生活センター ☎0848-37-4848
<b>就職相談</b> <b>一日若者しごと館[要予約]</b> (就職等に悩みを持つ若者向け相談。職業適性診断など) <b>尾道しごと館</b> <b>(夜間相談)[要予約]</b> (就職・転職等に悩みを持つ人の相談。 職業適性診断など) <b>因島一日職業相談会</b> <b>就職支援セミナー</b> (応募書類作成・面接対策・実践コースなど)	12月21日(木)、1月11日(木)・25日(木) 12:30~16:30	尾道市市民会館	商工課 ☎0848-38-9183
	12月21日(木)、1月11日(木)・25日(木) 18:00~19:50		
	12月19日(火)、1月16日(火) 16:30~19:20	因島総合支所	因島しまおこし課 ☎0845-26-6212
	12月20日(水)、1月17日(水) 10:00~15:00		ハローワーク尾道 ☎0848-23-8609
	月2回(お問い合わせください) 月1回(お問い合わせください)	ハローワーク尾道 因島市民会館	

\*1 東部地域県民相談室については、広島県生活センター(☎082-223-8811)でも相談できます。  
 \*2 人権相談については、広島法務局尾道支局(☎0848-23-2883)でも相談できます。 \*3 1月8日(月)は祝日のため、1月9日(火)を代替日として開催します。  
 ◆総合福祉センターにおいても、各種相談を行っています。☎社会福祉協議会(☎0848-21-0322)

■料金や申込方法の記載のないものは無料または申込不要です。  
 日申込方法 申込先 場所 対対象 内容  
 電話 料金  
 FAX 材料金  
 フォクス 維持  
 電子メール 参物  
 HP 締切  
 ホームページ

## 利用した覚えのない請求にご注意ください！ ～その請求、架空請求ではありませんか？～

### ? 相談内容

携帯電話に「有料動画の未納料金が発生しています。本日に連絡なき場合は、法的手続きに移行します。」と書かれたメールが大手通販サイトから届いた。心当たりはなかったが、実在する大手の通販業者なので、その旨を伝えようと業者に連絡したところ、未納料金を至急支払わなければ裁判をすと言われ、コンビニでプリペイドカードを購入し、その番号を連絡するよう指示された。どうすればよいか。(30歳代女性)

### ■消費生活に関するトラブル等について、 気軽にご相談ください

☎尾道市消費生活センター(尾道市市民会館 2階商工課内 ☎0848-37-4848)

### ! アドバイス

利用した覚えのない代金を大手通販業者から請求される「架空請求」の相談が後を絶ちません。その請求手段は、電子メール、ハガキ、自動音声による電話など多様です。

このような請求を受けた場合は、「裁判」「訴訟」「身辺調査」「法的措置」などの言葉に不安を感じたり、「大至急連絡ください」などと書かれていたりしても、あわてて業者に連絡しないようにしましょう。

#### ◆架空請求の注意点!

- ・身に覚えのない請求に応じる必要はありません!
- ・絶対に連絡しない⇒電話すると、自分の情報が相手に知られてしまい、脅されたり、繰り返しお金を請求されます。
- ・迷ったら身近な人に相談する!  
⇒消費生活センター等に相談しましょう。消費者ホットライン(188(いやや))

尾道市医師会当番医 診療時間：9:00～17:00(時間厳守)			
月日	内科系	小児科系	外科
12月17日	原田内科クリニック 高須 ☎56-1323	田辺クリニック(内・小) 古浜 ☎24-1155	住元整形外科医院 栗原西2 ☎22-3800
23日	おかはし内科医院 三軒家 ☎22-2262	ささき小児科医院(小・内) 西御所 ☎22-4083	笠井病院 久保1 ☎37-2308
24日	弘田内科クリニック 栗原西2 ☎20-1266	おぐら小児科(小・内) 高須 ☎20-2370	にしがき脳神経外科医院 新浜1 ☎20-0802
30日	檀上医院 西御所 ☎22-3861	尾道総合病院(小) 平原 ☎22-8111	三宅医院 向島 ☎44-1048
31日	高橋医院 高須 ☎46-0004	西医院(内・小) 手崎 ☎23-2437	くさか整形外科 美ノ郷 ☎48-4870
1月1日	たがしら医院 美ノ郷 ☎48-3588	向島小児科外科クリニック(小・外) 向島 ☎44-7881	上野整形外科 高須 ☎46-0080
2日	諫見内科眼科医院 久保1 ☎37-5805	宮地クリニック(小・内) 栗原 ☎22-8855	古島整形外科 高須 ☎20-2222
3日	かつたにクリニック 栗原西1 ☎38-2511	板阪内科小児科医院(内・小) 西久保 ☎37-3803	吉原胃腸科外科 向東 ☎45-0007
7日	山本病院 高須 ☎46-0634	田辺クリニック(内・小) 古浜 ☎24-1155	得本医院 向島 ☎45-0555
8日	高亀医院 久保2 ☎37-3102	土本ファミリークリニック(小・内) 向島 ☎44-0246	高亀医院 久保2 ☎37-3102
14日	森本医院 天満 ☎22-5009	宇根クリニック(小・内) 高須 ☎47-4111	正岡外科胃腸科医院 栗原西1 ☎23-5255

尾道市歯科医師会当番医 診療時間：9:00～13:00(時間厳守)	
月日	歯科
12月17日	三谷歯科医院 長江1 ☎37-3370
23日	三藤歯科医院 門田 ☎23-5533
24日	宮野歯科医院 久保3 ☎37-3530
30日	そえだ歯科医院 高須 ☎46-5044
31日	田中第二歯科 栗原 ☎24-2888
1月1日	檀上歯科医院 浦崎 ☎73-3025
2日	中尾歯科医院 十四日元 ☎37-2067
3日	長岡歯科医院 久保2 ☎37-7314
7日	みやもと歯科医院 三軒家 ☎22-8211
8日	宗永歯科医院 向東 ☎44-6470
14日	そえだ歯科医院 高須 ☎46-5044

※市外局番はいずれも「0848」です。※診療時間にご注意ください。

※変更になることがありますので、尾道市消防局(☎0848-55-9120)または当番医へ受診前に電話でご確認ください。

※因島地区については「因島医師会病院(因島中庄町☎0845-24-1210)」がすべての休日に対応します。

※瀬戸田地区については、お知らせカレンダーをご参照ください。

※毎日(土・日・祝日を含む)20:00～23:00は夜間救急診療所で診療しています。急なけがや病気の際はご利用ください。



## 原田町の資源を活かして人も地域も元気回復! NPO法人尾道まなび村 (広域通信制高校サポート校)

PTA活動を通じて学校に関わっていく中で、不登校や引きこもりがちな子ども達をサポートしたいという思いが募っていました。

当時、サポートするシステムが整っていなかったことから、ないのであれば自分達で作ろう!とPTA活動経験者が中心となり動き出しました。

ちょうど国の「新しい公共支援事業」が始まった時だったので、広島県のモデル事業「ひきこもりがちな子ども・若者の居場所づくり」として取り組みを始めました。

平成24年に立ち上げ、平成26年3月にNPO法人となりました。

### 若者と地域のお年寄りをつなぐ

まなび村は原田町小原地区にあります。

社会復帰につながる事業として、高校卒業資格取得等の学習支援事業のほか、原田町の豊かな自然を活かして、自然と触れ合いながら心身を鍛えられるように畑仕事を行い、人間関係能力や体力を培うため、「森のレストラン」の運営も行っています。レストランでは畑仕事で育てた野菜も提供しています。

今年12月からは地域の人との交流や見学を兼ねて、毎月第一日曜の朝9時から「村しごとの



力を合わせて開墾作業



収穫の喜びを皆で味わう

日」として、まなび村で畑仕事などの活動と一緒に日を行う日を設けています。

また、若者と地域のお年寄りをつなげるため、宅配弁当も行っています。一人暮らしの方から頼まれることが多く、ただ届けるだけではなく挨拶や簡単な会話などで、コミュニケーションの機会を作ることができ、見守りにもつながっています。

### 地域の憩いの場に

資格を取得することだけでなく、実際に子どもたちが社会に出ていくこと(就職)ができたこと、また、卒業した子が今度はサポート役として訪れてくれていることがとても嬉しいことです。

また、「森のレストラン」はどなたでも利用できます。親族が帰省された際のご家族の利用、地域の会合、ミニ同窓会など多くの原田町内の方に利用していただいています。

若者の居場所と活躍の場、さらに地域の憩いの場として事業を進めることができていると思います。

### つながることで補い合うしくみを

地理的には不便な場所にある原田町は多くの地域と同じように人口減少と高齢化が進み、耕作放棄地が増え山林も手入れがされないまま放置されることが多くなってきました。担い手となる若者が減り、地域の人たちも苦勞しています。

まなび村に来るのは10代~20代の若者です。若者の新しい発想や若い力は、地域でのイベントや耕作放棄地の開墾など、地域に必要な力になります。若者にとっては地域が社会への入り口となり、地域が持つ課題と若者が持つ課題をお互いがつながることで補うことができ、より元気な地域になればと願っています。

☎NPO法人 尾道まなび村  
(☎0848-38-0775)

地域の特徴を活かした活動をしている人や団体をご存じの方は情報をお寄せください。

☎政策企画課(☎0848-38-9435) ✉kikaku@city.onomichi.hiroshima.jp