

# 尾道市の給与・定員管理等について

## 1 総括

### (1) 人件費の状況（普通会計決算）

区分	住民基本台帳人口 (平成24年度末)	歳出額 A	実質収支	人件費 B	人件费率 B/A	(参考) 平成23年度の人件费率
	人	千円	千円	千円	%	%
平成24年度	145,921	57,199,424	207,037	11,765,283	20.6	23.2

### (2) 職員給与費の状況（普通会計決算）

区分	職員数 A	給与				一人当たり 給与費 B/A	(参考) 類似団体平均 一人当たり給与費 千円
		給料	職員手当	期末・勤勉手当	計 B		
	人	千円	千円	千円	千円	千円	
平成24年度	1,214	4,823,825	774,404	1,738,927	7,337,156	6,044	6,147

- (注) 1 職員手当には退職手当を含みません。  
 2 職員数は平成24年4月1日現在の人数です。  
 3 給与費については、任期付短時間勤務職員（再任用職員（短時間勤務））の給与費が含まれており、職員数には当該職員を含んでいない。

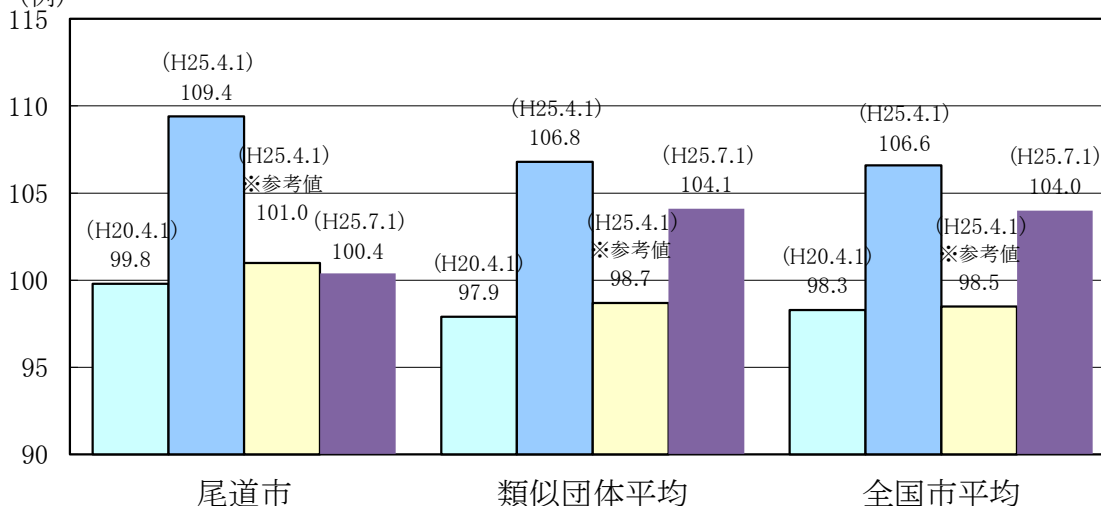
### (3) 特記事項

(給与減額の状況)

国の要請等を踏まえた減額措置の取組	実施		
対象者	内容	期間	ラスパイレス指数
市長、副市長、教育長	給料の減額 市長 15% 副市長 14% 教育長 13%	平成25年7月1日 ～平成26年3月31日	
一般職の職員	給料の減額 一般職給料表適用職員 1級、2級 4.77% 3級～6級 7.77% 7級、8級 9.77% 消防職給料表適用職員 1級、2級 4.77% 3級～6級 7.77% 7級～9級 9.77% その他の手当 (管理職手当、時間外勤務手当、地域手当) 給料月額の変額率に応じて算出された額を減額	平成25年7月1日 ～平成26年3月31日	【H25.4.1】 109.4 【H25.4.1(参考値)】 101.0 【H25.7.1】 100.4

### (4) ラスパイレス指数の状況

(例)



- (注) 1 ラスパイレス指数とは、全地方公共団体の一般行政職の給料月額を同一の基準で比較するため、国の職員数（構成）を用いて、学歴や経験年数の差による影響を補正し、国の行政職俸給表（一）適用職員の俸給月額を100として計算した指数。  
 2 類似団体平均とは、人口規模、産業構造が類似している団体のラスパイレス指数を単純平均したものです。  
 3 「参考値」は、国家公務員の時限的な（2年間）給与改定・臨時特例法による給与減額措置が無いとした場合の値です。

## 2 職員の平均給与月額、初任給等の状況

### (1) 職員の平均年齢、平均給料月額及び平均給与月額の状況（平成25年4月1日現在）

#### ①一般行政職

区分	平均年齢	平均給料月額	平均給与月額	平均給与月額 (国比較ベース)
尾道市	44.6 歳	353,025 円	404,028 円	374,595 円
広島県	44.5 歳	345,681 円	435,921 円	383,628 円
国	43.1 歳	307,220(332,446) 円	- 円	376,257(405,463) 円
類似団体	42.9 歳	328,616 円	404,345 円	369,734 円

#### ②技能労務職

区分	公務員						民間			参考
	平均年齢	職員数	平均給料月額	平均給与月額(A)	平均給与月額 (国比較ベース)	対応する民間 の類似職種	平均年齢	平均給与月額(B)	A/B	
尾道市	51.4 歳	134 人	348,966 円	379,761 円	361,064 円	-	-	-	-	
うち学校給食調理員	50.8 歳	27 人	360,844 円	370,567 円	364,140 円	調理士	43.9 歳	232,200 円	1.60	
うち用務員	47.1 歳	33 人	339,676 円	365,466 円	354,713 円	用務員	53.7 歳	202,700 円	1.80	
うち清掃職員	54.5 歳	54 人	349,705 円	394,548 円	364,492 円	廃棄物処理従業員	44.6 歳	290,600 円	1.36	
広島県	- 歳	- 人	- 円	- 円	- 円	-	-	-	-	
国	49.9 歳	3,272 人	272,119 (286,850) 円	- 円	309,534 (325,400) 円	-	-	-	-	
類似団体	48.8 歳	64 人	326,635 円	371,948 円	354,302 円	-	-	-	-	

区分	参 考		
	年収ベース(試算値)の比較		
	公務員(C)	民間(D)	C/D
尾道市	-	-	-
うち給食調理員	5,935,404 円	3,083,400 円	1.92
うち用務員	5,802,792 円	2,809,400 円	2.07
うち清掃職員	6,243,776 円	3,980,600 円	1.57

\* 広島県人事委員会の民間給与実態調査(技能・労務関係職種:電話交換手、自家用乗用自動車運転手、守衛、用務員)の状況は次のとおりです。

平均年齢	平均給与月額	年収ベース
50.0歳	358.1千円	5,192.1千円

(注)平成23年から平成25年までの3年平均。平均給与月額を12倍したものに、毎年の特別給支給状況の額を加えた試算値です。

\* 「年収ベースの比較」の「公務員(C)」と「民間(D)」のデータは、それぞれ平均給与月額を12倍したものに、公務員においては前年度に支給された期末・勤勉手当、民間においては前年に支給された年間賞与の額を加えた試算値です。

公務員においては、臨時・非常勤等の非正規職員を含みませんが、民間の算出根拠である賃金構造基本統計調査は一定の条件のもとで、アルバイト等の非正規社員も含んでいます。また、技能労務職の職種と民間の職種等の比較にあたり、年齢、業務内容、雇用形態、平均経験年数等の点において、完全に一致しているものではありません。

\* 賃金構造基本統計調査が企業規模10人以上の企業を対象とするのに対し、人事院及び広島県人事委員会の民間給与実態調査は、事業所規模50人以上の事業所を対象としています。

#### ③消防職

区分	平均年齢	平均給料月額	平均給与月額	平均給与月額 (国比較ベース)
尾道市	39.8 歳	317,171 円	388,489 円	342,245 円
広島県	- 歳	- 円	- 円	- 円
国	- 歳	- 円	- 円	- 円
類似団体	39.2 歳	305,627 円	384,318 円	344,177 円

(注) 1 「平均給料月額」とは、平成25年4月1日現在における各職種ごとの職員の基本給の平均です。

2 「平均給与月額」とは、給料月額と毎月支払われる扶養手当、地域手当、住居手当、時間外勤務手当などのすべての諸手当の額を合計したものであり、地方公務員給与実態調査において明らかにされているものです。

また、「平均給与月額(国比較ベース)」は、比較のため国家公務員と同じベース(=時間外勤務手当、特殊勤務手当等を除いたもの)で算出したものです。

3 国家公務員欄における「平均給料月額」及び「平均給与月額(国比較ベース)」の括弧書きは、給与改定・臨時特例法による給与減額措置がないとした場合の値(減額前)です。

### (2) 職員の初任給の状況（平成25年4月1日現在）

区分	尾道市	広島県	国	
一般行政職	大学卒	172,200 円	176,278 円	163,987(172,200) 円
	高校卒	140,100 円	142,462 円	133,418(140,100) 円
技能労務職	高校卒	140,100 円	- 円	- 円
消防職	大学卒	- 円	- 円	- 円
	高校卒	158,100 円	- 円	- 円

(注) 国家公務員欄における括弧書きは、給与改定・臨時特例法による給与減額措置がないとした場合の値(減額前)です。

(3) 職員の経験年数別・学歴別平均給料月額状況（平成25年4月1日現在）

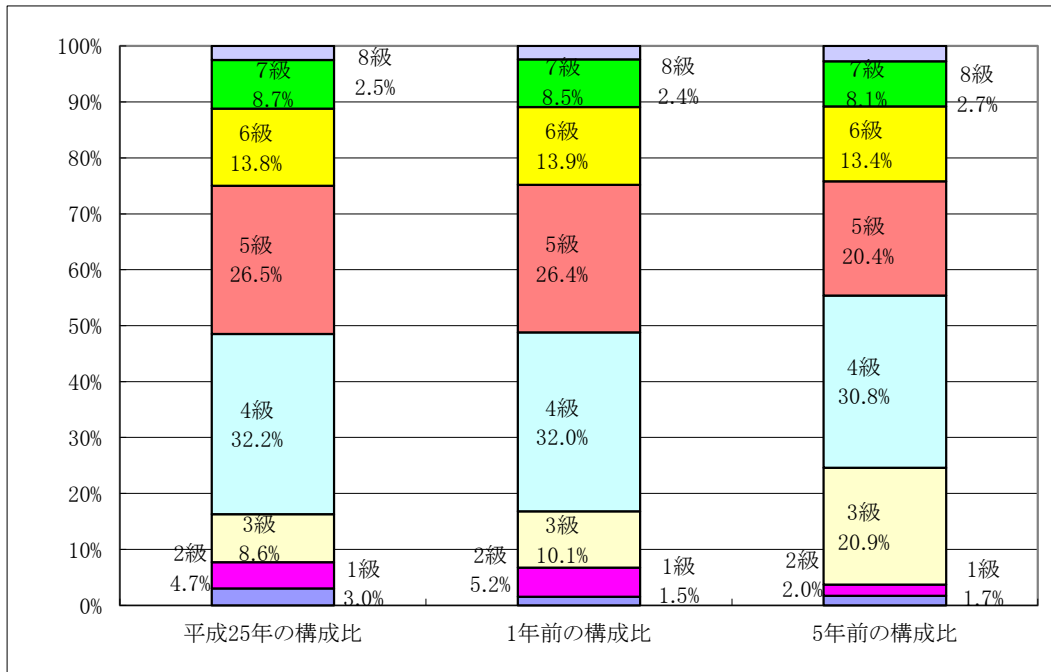
区 分		経験年数10年	経験年数20年	経験年数25年	経験年数30年
一般行政職	大学卒	(勤続年数11年) 282,808 円	365,160 円	387,269 円	419,803 円
	高校卒	- 円	(勤続年数21年) 327,240 円	(勤続年数26年) 362,425 円	- 円
技能労務職	高校卒	- 円	- 円	- 円	- 円
	中学卒	- 円	(勤続年数21年) 302,450 円	318,200 円	(勤続年数31年) 368,025 円
消防職	大学卒	- 円	- 円	- 円	- 円
	高校卒	235,944 円	331,095 円	348,875 円	397,225 円

3 一般行政職の級別職員数等の状況

(1) 一般行政職の級別職員数及び給料表の状況（平成25年4月1日現在）

区 分	標準的な職務内容	職員数	構成比	1号給の 給料月額	最高号給の 給料月額
1 級	主事・技師の職務	18 人	3.0 %	135,600 円	243,700 円
2 級	主事・技師の職務で経験を必要とする職務	28 人	4.7 %	185,800 円	307,800 円
3 級	主事・技師の職務で高度の知識経験を必要とする職務	51 人	8.6 %	222,900 円	356,700 円
4 級	主任の職務	192 人	32.2 %	261,900 円	397,900 円
5 級	係長・専門員の職務	158 人	26.5 %	289,200 円	410,200 円
6 級	課長補佐の職務	82 人	13.8 %	320,600 円	424,600 円
7 級	課長の職務	52 人	8.7 %	366,200 円	458,600 円
8 級	部長の職務	15 人	2.5 %	413,000 円	481,400 円

- (注) 1 尾道市の給与条例に基づく給料表の級区分による職員数です。  
 2 標準的な職務内容とは、それぞれの級に該当する代表的な職務です。



## (2) 昇給への勤務成績の反映状況

一般職に対する、管理職による能力評価を実施しており、昇任・昇格、配置転換等に活用しているが、昇給には反映していない。

## 4 職員の手当の状況

### (1) 期末手当・勤勉手当

尾道市	広島県	国
1人当たり平均支給額(平成24年度) 1,414 千円	1人当たり平均支給額(平成24年度) 1,540 千円	-
(平成24年度支給割合) 期末手当 2.60 月分 ( 1.45 )月分 勤勉手当 1.35 月分 ( 0.65 )月分	(平成24年度支給割合) 期末手当 2.60 月分 ( 1.45 )月分 勤勉手当 1.35 月分 ( 0.65 )月分	(平成24年度支給割合) 期末手当 2.60 月分 ( 1.45 )月分 勤勉手当 1.35 月分 ( 0.65 )月分
(加算措置の状況) 職制上の段階、職務の級等による加算措置 役職加算 5%から20%	(加算措置の状況) 職制上の段階、職務の級等による加算措置 役職加算5%から20% 管理職加算15%から25%	(加算措置の状況) 職制上の段階、職務の級等による加算措置 役職加算5%から20% 管理職加算10%から25%

(注) ( )内は、再任用職員に係る支給割合です。

#### 【参考】勤勉手当への勤務実績の反映状況（一般行政職）

一般職に対しては、管理職による能力評価を実施しているが、成績率には差を設けず、一律の支給を行っている。

(2) 退職手当 (平成25年4月1日現在)

尾 道 市				国			
(支給率)	自己都合	勸奨・定年		(支給率)	自己都合	勸奨・定年	
勤続20年	23.03 月分	28.7875 月分		勤続20年	23.03 月分	28.7875 月分	
勤続25年	32.83 月分	38.955 月分		勤続25年	32.83 月分	38.955 月分	
勤続35年	46.55 月分	55.86 月分		勤続35年	46.55 月分	55.86 月分	
最高限度額	55.86 月分	55.86 月分		最高限度額	55.86 月分	55.86 月分	
その他の加算措置	定年前早期退職特例 2%から20%			その他の加算措置	定年前早期退職特例 2%から20%		
(退職時特別昇給	なし)						
1人当たり平均支給額	3,289 千円	25,256 千円					

(注) 退職手当の1人当たり平均支給額は、平成24年度に退職した職員に支給された平均額です。

(3) 地域手当

(平成25年4月1日現在)

支給実績(平成24年度決算)		1,338 千円	
支給職員1人当たり平均支給年額(平成24年度決算)		334,427 円	
支給対象地域等	支給率	支給対象職員数	国の制度(支給率)
広島市	6.0 %	7 人	10.0 %
東京都特別区	18.0 %	- 人	18.0 %

(4) 特殊勤務手当 (平成25年4月1日現在)

支給実績(平成24年度決算)		27,114 千円		
支給職員1人当たり平均支給年額(平成24年度決算)		88,587 円		
職員全体に占める手当支給職員の割合(平成24年度)		23.6 %		
手当の種類(手当数)		12		
手当の名称	主な支給対象職員	主な支給対象業務	支給実績 (平成24年度決算)	左記職員に対する支給単価
防疫作業手当	感染症の防疫業務に従事する職員	感染症の防疫業務	- 千円	防疫作業1日または1件につき 200円
行旅死病人取扱手当	行旅病人又は行旅死亡人等の取扱いに従事した職員	行旅死亡または病人の取扱業務	2 千円	1件につき死亡人 3,000円 病人 1,500円
徴収事務手当	収納課に勤務する職員	税及び保険料の徴収事務	494 千円	1件につき差押業務 100円 引揚業務 200円 徴収事務に従事する場合1日につき 100円
福祉事務職員手当	社会福祉課及び因島福祉保健課に勤務する職員	生活保護法及び身体障害者福祉法の適用を受けようとする者と常時面接する業務	664 千円	1日につき150円
特殊現場作業手当	著しく危険又は高所・深所などで現場作業に従事	地上7.5m以上、地下4m以下、ほか著しく危険又は身体を汚染する業務	297 千円	1日につき350円
清掃作業従事職員手当	清掃事務所、衛生施設センター、南部清掃事務所に勤務する職員	清掃作業に従事	7,789 千円	1日につき清掃作業従事 500円 廃棄物処理に従事 350円 犬ねこ死体処理 100円
出勤手当	消防職員	火災、水害等の災害での消火活動等	683 千円	作業1回につき100円
消防特殊業務手当	消防職員	特別救助作業及びはしご付きポンプ車の登り作業	383 千円	当務日1日につき100円 火災等の災害防除作業に従事 1日につき150円
潜水業務手当	消防職員	潜水器具を使つての潜水作業業務	57 千円	災害時1日につき300円 訓練1日につき200円
機関勤務手当	消防職員	消防車及び消防艇の操作業務	1,182 千円	当務日1日につき1級 150円 2級1日につき100円
救急手当	消防職員	救急業務	2,077 千円	取扱い1件につき100円
夜間業務手当	消防職員	正規の勤務時間の一部が深夜において行われる場合	13,486 千円	5時間以上 980円 2時間以上5時間未満 650円 2時間未満 440円

(5) 時間外勤務手当

支給実績(平成23年度決算)	580,689 千円
職員1人当たり平均支給年額(平成23年度決算)	317 千円
支給実績(平成24年度決算)	322,381 千円
職員1人当たり平均支給年額(平成24年度決算)	251 千円

(注)休日勤務手当、夜間勤務手当を含みます。

(6) その他の手当 (平成25年4月1日現在)

手当名	内容及び支給単価	国の制度との異同	国の制度と異なる内容	支給実績 (平成24年度決算)	支給職員1人当たり 平均支給年額 (平成24年度決算)
扶養手当	配偶者 13,000円	同		149,196 千円	237,574 円
	配偶者以外の扶養親族 6,500円	同			
	配偶者のない場合のうち1人 11,000円	同			
	特定期間にある子(加算) 5,000円	同			
住居手当	借家 月額12,000円を超える 家賃を支払っている職員 支給限度27,000円	同		82,708 千円	119,348 円
通勤手当	交通機関利用者 支給限度55,000円	同		149,490 千円	124,679 円
	交通用具1kmから支給 支給限度24,500円	異	国は2kmから		
単身赴任手当	基礎額23,000円 加算額6,000円～45,000円	同		- 千円	- 円
管理職手当	・会計管理者 20% ・部長 15% ・課長 13%	異	国は定額支給	56,808 千円	684,434 円
定時制通信教育手当	定時制学校の養護教諭 10%			- 千円	- 円
夜間勤務手当	正規の勤務時間が午後10時 から午前5時の間に勤務(1時 間当たり給料額×25%×勤務時 間)	同		- 千円	- 円
休日勤務手当	休日に勤務を命じられた場合 (1時間当たり給料額×135%× 勤務時間)	同		- 千円	- 円
宿日直手当	特殊な業務を行う職員7,200 円 その他の職員4,200円	同		- 千円	- 円

5 特別職の報酬等の状況 (平成25年4月1日現在)

区分		給料		月額		額等	
給 料 報 酬	市長	864,800 円		(参考)類似団体における最高/最低額			
	副市長	( 940,000 円 )		1,063,000 円/	462,500 円		
	議長	725,400 円		876,000 円/	481,000 円		
	副議長	( 780,000 円 )		760,000 円/	420,100 円		
	議員	520,000 円		670,000 円/	366,600 円		
期 末 手 当	市長	(平成24年度支給割合)					
	副市長	3.95	月分				
	議長	(平成24年度支給割合)					
退 職 手 当	市長	(算定方式)	(1期の手当額)	(支給時期)			
	副市長	(94万×在職月数×0.38)+(94万×在職年数)	20,905,600 円	任期毎			
	議員	(78万×在職月数×0.3)+(78万×在職年数)	14,352,000 円	任期毎			
	備考						

(注) 1 給料及び報酬の( )内は、減額措置を行う前の金額です。  
2 退職手当の「1期の手当額」は、4月1日現在の給料月額及び支給率に基づき、1期(4年=48月)勤めた場合における退職手当の見込額です。

6 職員数の状況

(1) 部門別職員数の状況と主な増減理由

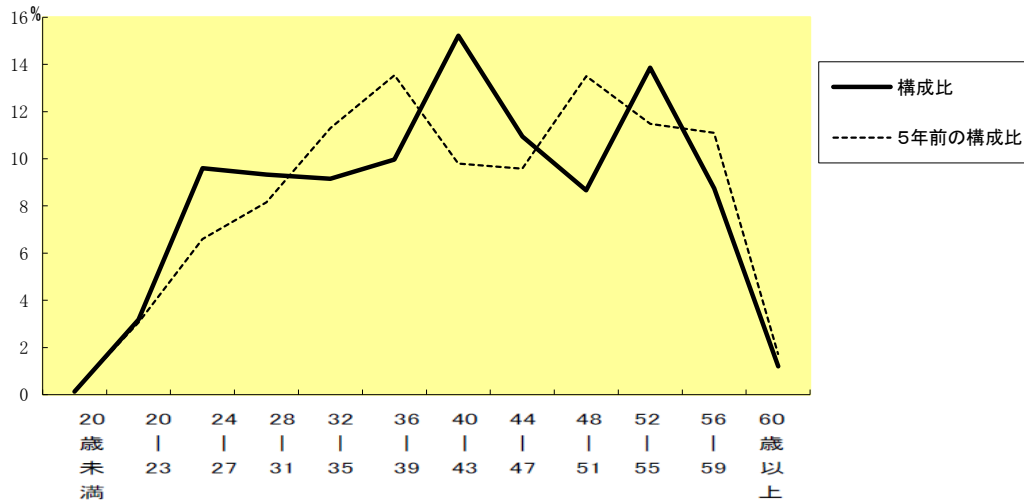
(各年4月1日現在)

区分 部門	職員数		対前年 増減数	主な増減理由	
	平成24年	平成25年		増	減
一般行政部門  普通会計部門	議会	9	9	0	増 減
	総務	172	159	▲ 13	増 減
	税務	68	69	1	増 減
	労働	0	0	0	増 減
	農林水産	39	39	0	増 減
	商工	25	24	▲ 1	増 減
	土木	111	107	▲ 4	増 減
	民生	233	221	▲ 12	増 減
	衛生	124	116	▲ 8	増 減
	計	781	744	▲ 37	<参考> 人口1万人当たり職員数 50.98 人 (類似団体の人口1万人当たり職員数 47.15 人)
	教育部門	215	206	▲ 9	増

				減	小学校調理(共同調理場へ)(▲2) 教諭欠員不補充(▲3) 再任用終了(庶務課、給食センター、教諭)(▲3) 退職(▲12) 小中学校異動により(▲3) 市長部局へ異動(▲3)
	消防部門	219	215	▲4	増 再任用新規(消防吏員)(1) 市長部局から異動(1) 減 退職(▲4) 市長部局へ異動(▲2)
	小計	1,215	1,165	▲50	<参考> 人口1万人当たり職員数 79.83 人 (類似団体の人口1万人当たり職員数 64.30 人)
公 営 企 業 計 等 部 門	病 院	888	933	45	増 中途採用(医師、看護師等)(78) 新採(医師、看護師等)(25) 減 退職(医師、看護師等)(▲58)
	水 道	67	66	▲1	増 退職補充(市長部局より)(4) 教委より異動(1) 新採(技師)(1) 減 退職(▲6) 教委へ異動(▲1)
	交 通	1	1	0	増 減
	下水道	15	15	0	増 減
	その他	48	49	1	増 異動(2)(広域派遣) 退職補充(市長部局より)(1) 減 退職(▲1) 市長部局へ異動(▲1)
	小計	1,019	1,064	45	
	合 計	2,234 [ 2,371 ]	2,229 [ 2,371 ]	▲5 [ 0 ]	<参考> 人口1万人当たり職員数 152.75 人

(注) 1 職員数は一般職に属する職員数である。  
2 [ ]内は、条例定数の合計である。

(2)年齢別職員構成の状況(平成25年4月1日現在)



区 分	20歳 未満	20歳 23歳	24歳 27歳	28歳 31歳	32歳 35歳	36歳 39歳	40歳 43歳	44歳 47歳	48歳 51歳	52歳 55歳	56歳 59歳	60歳 以上	計
職員数	人 3	人 71	人 214	人 208	人 204	人 222	人 339	人 244	人 193	人 309	人 195	人 27	人 2,229



(3) 職員数の推移

(単位: 人・%)

部門別	年度	平成20年	平成21年	平成22年	平成23年	平成24年	平成25年	過去5年間の増減数 (率)
一般行政		897	870	857	823	781	744	▲ 17.1 (%)
教育		302	292	291	285	215	206	▲ 31.8 (%)
消防		241	231	230	227	219	215	▲ 10.8 (%)
普通会計		1,440	1,393	1,378	1,335	1,215	1,165	▲ 19.1 (%)
公営企業等会計		939	947	971	992	1,019	1,064	13.3 (%)
総合計		2,379	2,340	2,349	2,327	2,234	2,229	▲ 6.3 (%)

(注) 各年における定員管理調査において報告した部門別職員数。

7 公営企業職員の状況

(1) 水道事業

① 職員給与費の状況

ア 決算

区分	総費用 A	純損益又は実 質収支	職員給与費 B	総費用に占める 職員給与費比率 B/A	(参考) 平成23年度の総費用に 占める職員給与費比率
	千円	千円	千円	%	%
平成24年度	3,919,811	219,070	368,140	9.4	11.6

(注) 資本勘定支弁職員に係る職員給与費62,320千円を含まない。

区分	職員数 A	給 与 費				一人当たり 給与費 B/A	(参考)市町村平均 一人当たり給与費 千円
		給 料	職員手当	期末・勤勉手当	計 B		
	人	千円	千円	千円	千円	千円	
平成24年度	67	293,219	30,929	106,313	430,460	6,425	6,258

(注) 1 職員手当には退職給与金を含みません。

2 職員数は、平成25年3月31日現在の人数です。

イ 特記事項

国の要請等を踏まえた減額措置 の取組	実施	
対 象 者	内 容	期 間
企業職員	給料の減額 水道企業職給料表適用職員 1級、2級 4.77% 3級～6級 7.77% 7級、8級 9.77% その他の手当 (管理職手当、時間外勤務手当、地域手当) 給料月額の変額率に応じて算出された額を減額	平成25年7月1日 ～平成26年3月31日

② 職員の基本給、平均月収額及び平均年齢の状況 (平成25年4月1日現在)

区 分	平 均 年 齢	基本給	平均月収額
水道事業	47.4 歳	371,320 円	535,398 円
団体平均	45.2 歳	353,532 円	520,694 円
事業者	歳		円

(注) 平均月収額は、平成24年度のもので、期末・勤勉手当等を含みます。

### ③ 職員の手当の状況

#### ア 期末手当・勤勉手当

尾道市		水道事業	
1人当たり平均支給額(平成24年度) 1,414 千円		1人当たり平均支給額(平成24年度) 1,587 千円	
(平成24年度支給割合) 期末手当 2.60 月分 ( 1.45 )月分 勤勉手当 1.35 月分 ( 0.65 )月分		(平成24年度支給割合) 期末手当 2.60 月分 ( 1.45 )月分 勤勉手当 1.35 月分 ( 0.65 )月分	
(加算措置の状況) 職制上の段階、職務の級等による加算措置 ・役職加算 5%から20%		(加算措置の状況) 職制上の段階、職務の級等による加算措置 ・役職加算 5%から20%	

(注) ( )内は、再任用職員に係る支給割合です。

#### イ 退職手当 (平成25年4月1日現在)

尾道市			水道事業		
(支給率)	自己都合	勲奨・定年	(支給率)	自己都合	勲奨・定年
勤続20年	23.03 月分	28.7875 月分	勤続20年	23.03 月分	28.7875 月分
勤続25年	32.83 月分	38.955 月分	勤続25年	32.83 月分	38.955 月分
勤続35年	46.55 月分	55.86 月分	勤続35年	46.55 月分	55.86 月分
最高限度額	55.86 月分	55.86 月分	最高限度額	55.86 月分	55.86 月分
その他の加算措置	定年前早期退職特例 2%から20%		その他の加算措置	定年前早期退職特例 2%から20%	
(退職時特別昇給	なし)		(退職時特別昇給	なし)	
1人当たり平均支給額	3,289 千円	25,256 千円	1人当たり平均支給額	- 千円	26,419 千円

(注) 退職手当の1人当たり平均支給額は、平成24年度に退職した職員に支給された平均額です。

#### ウ 地域手当

(平成25年4月1日現在)

支給実績(平成24年度決算)		-		千円
支給職員1人当たり平均支給年額(平成24年度決算)		-		円
支給対象地域	支給率	支給対象職員数	一般行政職の制度(支給率)	
-	- %	- 人	-	

#### エ 特殊勤務手当 (平成25年4月1日現在)

支給実績(平成24年度決算)		512 千円		
支給職員1人当たり平均支給年額(平成24年度決算)		20,496 円		
職員全体に占める手当支給職員の割合(平成24年度)		34.7 %		
手当の種類(手当数)		4		
手当の名称	主な支給対象職員	主な支給対象業務	支給実績 (平成24年度実績)	左記職員に対する支給単価
現場手当	浄水場の汚泥清掃業務に従事する職員	浄水場の汚泥清掃業務	- 千円	日額350円
停水手当	停水処分に従事する職員	停水処分	- 千円	1件につき350円
非常召集手当	勤務時間外又は休日に水道管破裂 その他重大な事故等が発生したとき 非常召集により勤務する職員		385 千円	1回につき2,500円
危険手当	1 劇薬物取扱業務に従事する職員 2 高電圧取扱業務に従事する職員 3 高所業務に従事する職員 4 深所業務に従事する職員 5 その他危険場所業務に従事する職員	危険業務	127 千円	日額350円

オ 時間外勤務手当

支給実績(平成24年度決算)	7,790 千円
職員1人当たり平均支給年額(平成24年度決算)	108 千円
支給実績(平成23年度決算)	9,867 千円
職員1人当たり平均支給年額(平成23年度決算)	132 千円

(注) 時間外勤務手当には、休日勤務手当を含みます。

カ その他の手当 (平成25年4月1日現在)

手当名	内容及び支給単価	一般行政職の制度との異同	一般行政職の制度と異なる内容	支給実績 (平成24年度決算)	支給職員1人当たり 平均支給年額 (平成24年度決算)
扶養手当	配偶者 13,000円 配偶者以外の扶養親族 6,500円 配偶者のない場合のうち1人 11,000円 特定期間にある子(加算) 5,000円	同		7,988 千円	199,700 円
住居手当	借家 月額12,000円を超える 家賃を支払っている職員 支給限度 27,000円	同		4,359 千円	111,769 円
単身赴任手当	基礎額23,000円 加算額6,000円～45,000 円	同		- 千円	- 円
通勤手当	交通機関利用 支給限度 55,000円 交通用具利用(1km以上) 支給限度 24,700円	同		7,661 千円	107,902 円
管理職手当	局長 15% 課長 13%	同		2,870 千円	717,451 円
休日勤務手当	1時間につき 135/100	同		- 千円	- 円
夜間勤務手当	1時間につき 25/100	同		- 千円	- 円

8 公営企業職員の状況

(1) 病院事業

① 職員給与費の状況

ア 決算

区分	総費用 A	純損益又は 実質収支	職員給与費 B	総費用に占める 職員給与費比率 B/A	(参考) 平成23年度の総費用に 占める職員給与費比率
	千円	千円	千円	%	%
平成24年度	13,767,901	101,350	7,224,374	52.5	50.8

区分	職員数 A	給 与 費				一人当たり 給与費 B/A
		給 料	職員手当	期末・勤勉手当	計 B	
	人	千円	千円	千円	千円	千円
平成24年度	942	2,828,980	1,150,202	990,949	4,970,131	5,276

(参考)市町村平均 一人当たり給与費
千円
6,747

(注)1 職員手当には退職給与金を含みません。

2 職員数は、平成25年3月31日現在の人数です。

イ 特記事項

国の要請等を踏まえた減額措置の取組	実施	
対象者	内容	期間
病院事業管理者	給料の減額 14%を減じた額 その他の手当(管理職手当、地域手当) 給料月額の変額率に応じて算出された額を減額	平成25年7月1日 ～平成26年3月31日
企業職員	給料の減額 医療職給料表適用職員 職務の級に応じ、4.77%～9.77%を減じた額 企業行政職給料表適用職員 職務の級に応じ、4.77%～9.77%を減じた額 その他の手当 (管理職手当、時間外勤務手当、地域手当) ・給料月額の変額率に応じて算出された額を減額 ・公立みつぎ病院職員の管理職手当は一律10%を減じた額	平成25年7月1日 ～平成26年3月31日

② 職員の基本給、平均月収額及び平均年齢の状況(平成25年4月1日現在)

職種	平均年齢	平均月収額
全職員	39.5 歳	378,513 円
医師	45.4 歳	1,072,396 円
看護師	39.9 歳	361,094 円
事務職員	44.1 歳	435,480 円
市町村平均(全職員)	40.2 歳	562,284 円
市町村平均(医師)	44.2 歳	1,380,847 円
市町村平均(看護師)	38.5 歳	451,166 円
市町村平均(事務職員)	43.5 歳	504,201 円

(注) 平均月収額には、期末・勤勉手当等を含みます。

③ 職員の手当の状況

ア 期末手当・勤勉手当

尾道市		病院事業	
1人当たり平均支給額(平成24年度)		1人当たり平均支給額(平成24年度)	
1,414 千円		1,052 千円	
(平成24年度支給割合)		(平成24年度支給割合)	
期末手当	勤勉手当	期末手当	勤勉手当
2.60 月分	1.35 月分	2.60 月分	1.35 月分
( 1.45 )月分	( 0.65 )月分	( 1.45 )月分	( 0.65 )月分
(加算措置の状況)		(加算措置の状況)	
職制上の段階、職務の級等による加算措置		職制上の段階、職務の級等による加算措置	
・役職加算 5%から20%		・役職加算 5%～20%	

(注) ( )内は、再任用職員に係る支給割合です。

イ 退職手当(平成25年4月1日現在)

尾道市				病院事業			
(支給率)	自己都合	勸奨・定年		(支給率)	自己都合	勸奨・定年	
勤続20年	23.03 月分	28.7875 月分		勤続20年	23.03 月分	28.7875 月分	
勤続25年	32.83 月分	38.955 月分		勤続25年	32.83 月分	38.955 月分	
勤続35年	46.55 月分	55.86 月分		勤続35年	46.55 月分	55.86 月分	
最高限度額	55.86 月分	55.86 月分		最高限度額	55.86 月分	55.86 月分	
その他の加算措置	定年前早期退職特例 2%から20%			その他の加算措置	定年前早期退職特例 2%から20%		
(退職時特別昇給)	なし			(退職時特別昇給)	なし		
1人当たり平均支給額	3,289 千円	25,256 千円		1人当たり平均支給額	2,200 千円	23,502 千円	

(注) 退職手当の1人当たり平均支給額は、平成24年度に退職した職員に支給された平均額です。

ウ 地域手当

(平成25年4月1日現在)

支給実績(平成24年度決算)	36,746 千円		
支給職員1人当たり平均支給年額(平成24年度決算)	706,654 円		
支給対象地域	支給率	支給対象職員数	一般行政職の制度(支給率)
医師	15 %	52 人	- %

エ 特殊勤務手当(平成25年4月1日現在)

支給実績(平成24年度決算)			507,454 千円	
支給職員1人当たり平均支給年額(平成24年度決算)			769,803 円	
職員全体に占める手当支給職員の割合(平成24年度)			70.7 %	
手当の種類(手当数)			14	
手当の名称	主な支給対象職員	主な支給対象業務	支給実績 (平成24年度決算)	左記職員に対する支給単価
放射線取扱手当	診療放射線技師、看護師等(市民病院)	診療エックス線の照射業務	471 千円	1日につき放射線技師100円、その他の職員80円
市医研究手当	医師(市民病院)	診療業務に従事した場合	64,907 千円	院長170,000円 副院長及び部長 150,000円 副部長、診療所長、室長、診療科長及び主幹 130,000円 室長補佐 120,000円 医長 110,000円 医師 100,000円
市医診療手当	医師(市民病院)	診療業務に従事した場合	98,612 千円	診療報酬調定額の1.5/100で人数と給料額で按分
夜間看護等手当	看護師及び助産師、救急業務に従事した職員(市民病院)	正規の勤務時間の全部又は一部が深夜に行われる場合、救急業務に対処するため緊急呼び出しを受けた職員	72,770 千円	深夜時間全部の時間 6,800円 4時間以上 3,300円 2時間以上4時間未満 2,900円 2時間未満 2,000円 緊急呼び出し 1,620円 救急対処自宅待機 1,300円
病理検査手当	臨床検査技師(市民病院)	病理細菌検査業務	213 千円	1日につき50円
夜間救急診療業務手当	夜間救急診療業務に従事する医師及びその他の職員(市民病院)	夜間救急診療業務	25,500 千円	医師 50,000円 その他 4,500円
医療従事者手当	医師、歯科医師(公立みつぎ病院)	診療業務	124,250 千円	資格取得年数による
夜間看護手当	助産師、保健師、看護師若しくは准看護師(公立みつぎ病院)	正規の勤務時間による勤務の一部が深夜において行われる場合、または午後7時から午後10時までに於いて2時間以上従事した場合	46,807 千円	深夜時間全部の時間 6,800円 4時間以上 3,300円 2時間以上 3,200円 2時間未満 2,000円 7時から10時 500円
夜間介護手当	介護福祉士、介護員並びに看護補助者(公立みつぎ病院)	正規の勤務時間による勤務の一部が深夜において行われる場合、または午後7時から午後10時までに於いて2時間以上従事した場合	34,197 千円	介護福祉士 5,400円 介護員、看護補助者 4,900円 7時から10時 300円
呼出手当	医療技術者(公立みつぎ病院)	医療技術業務	1,907 千円	医師 1日3,000円 医師以外 1日1,240円
待機手当	医療従事者(公立みつぎ病院)	正規の勤務時間以外の時間において待機した場合	9,619 千円	1,000円～25,000円
年末年始勤務手当	病院職員(公立みつぎ病院)	12月29日から1月3日までの間における勤務	5,640 千円	16時間以上 8,000円 16時間未満 6,000円 4時間以内 4,000円
介護支援手当	介護福祉士、介護員(公立みつぎ病院)	介護業務	18,616 千円	夜間介護 月額15,000円 その他 月額14,000円
医師初任手当	医師、歯科医師(公立みつぎ病院)	診療業務	3,945 千円	10,000円～50,000円

オ 時間外勤務手当

支給実績(平成24年度決算)	335,282 千円
職員1人当たり平均支給年額(平成24年度決算)	356 千円
支給実績(平成23年度決算)	317,367 千円
職員1人当たり平均支給年額(平成23年度決算)	372 千円

(注) 時間外勤務手当には、休日勤務手当を含みます。

カ その他の手当（平成25年4月1日現在）

手当名	内容及び支給単価	一般行政職の制度との異同	一般行政職の制度と異なる内容	支給実績 (平成24年度決算)	支給職員1人当たり 平均支給年額 (平成24年度決算)
扶養手当	5,000円～13,000円	同		73,604 千円	210,719 円
住居手当	借家 月額12,000円を超える家賃を支払っている職員 支給限度額 27,000円 5,500円～27,000円(公立みつぎ病院)	異		54,203 千円	186,393 円
通勤手当	交通機関利用者(市民病院) 支給限度55,000円	同		34,471 千円	円
	交通用具1kmから支給(市民病院) 支給限度24,500円	異	国は2kmから		79,794
	2,900円～55,000円(公立みつぎ病院)	異		46,250 千円	109,675 円
単身赴任手当	基礎額23,000円 加算額6,000円～45,000円	同		- 千円	- 円
管理職手当	部長 15%、課長 13%(市民病院) 31,000円～200,000円(公立みつぎ病院)	異		39,927 千円	798,540 円
休日勤務手当	休日に勤務を命じられた場合(1時間 当たり給料額×135%×勤務時間)(市民 病院)	同		20,130 千円	70,880 円
宿日直手当	医師 日直宿直20,000円(市民病院)、 半日直10,000円(市民病院)、宿直併 せて夜間救急診療所従事5,500円 放射線技師ほか5,900円(市民病院)、 半日直2,900円(市民病院)、その他職 員 4,200円(市民病院)、半日直2,100 円(市民病院) 医師 平日宿直20,000円(公立みつぎ 病院)、日直(1日)22,000円(公立みつ ぎ病院)、土日直11,000円(公立みつ ぎ病院)、 日曜日直宿直42,000円(公立みつぎ 病院)、土日直宿直31,000円(公立みつ ぎ病院)、準宿日直宿直10,000円 (公立みつぎ病院)、日直(1日)15,000 円(公立みつぎ病院)、土日直5,500円 (公立みつぎ病院)、日直宿直時間帯 25,000円(公立みつぎ病院)、土曜日 直宿直時間帯15,500円(公立みつぎ 病院)、準宿日直3,000円(公立みつぎ 病院)、その他の職員18時間以上勤務 8,850円、8時間以上18時間未満 5,900円、4時間以上8時間未満2,950 円	異		41,062 千円	270,858 円
初任給調整手当	看護師等 16,000円、32,000円(市民 病院)	異	医師は除く	16,847 千円	230,781 円
夜間勤務手当	正規の勤務時間が午後10時から午前5 時の間に勤務 (1時間当たり給料額× 25%×勤務時間)(市民病院)	同		318,066 千円	1,081,857 円
夜間看護手当	看護師 3,200円～6,800円(公立みつ ぎ病院)	異		81,003 千円	344,987 円